

Naunhofer Nachrichten



Naunhof
Grünes Herz im Partheland

Ausgabe 06 | 21. März 2026
36. Jahrgang | Zweimal im Monat

Amts- und Mitteilungsblatt der Stadt Naunhof mit den Ortsteilen
Ammelshain, Erdmannshain, Eicha, Albrechtshain, Fuchshain, Lindhardt

AM 28.03. IST DER STÄDTISCHE TAG DER UMWELT

NAUNHOF, MACH MIT!



Naunhof Aktuell

Stadtgespräch mit Bürgermeisterin
Anna-Luise Conrad in Naunhof
am 25. März



Kitas | Schulen

Kita Weltentdecker - Projekt Blaulicht-
helfer



Tourismus | Veranstaltungen

Stadtbibliothek lädt zum
Puppentheater ECKstein ein

Das Grüne Herz im Partheland - Und wie es grün bleibt

Im Interview mit Herrn Hänsel, Bauamt (034293 42 144, haensel-bauamt@naunhof.de), Baumfällgenehmigungen, Gewässer 2. Ordnung, Naherholungsgebiet, Grünflächen- und Spielplatzunterhaltung, Jagd- und Fischereiangelegenheiten



Naunhof ist als Grünes Herz im Partheland bekannt - warum?

Herr Haensel: Die städtischen Grünflächen in Naunhof und seinen Ortsteilen erstrecken sich über ca. 20 ha. Zur Stadt gehören das Naherholungsgebiet rund um die Seen Grillensee, Moritzsee und der halbe Albrechtshainer See bis zur Waldgrenze. Städtisch sind auch die Parkanlagen in der Grünstadt, der Hochzeits- und Jubiläumsgarten, sowie die Wiese an der Parthestraße, oder am Bahnhof. Naunhof hat in der Kernstadt 3 Spielplätze, an der Grundschule, im Wohngebiet Klingaer Straße und im Wohngebiet Grünstadt, sowie je einen weiteren in Fuchshain, Lindhardt, Erdmannshain,

Eicha, und Ammelshain. Ebenso gehört die Pflege von 530 Baumscheiben inklusive Bäume, sowie Sträucher zum städtischen Aufgabengebiet. Zusätzlich gelten Randstreifen entlang kommunaler Straßen, wie z. B. entlang der Straße des 9. November zum städtischen Grün.

Wie wird die Stadt den Aufgaben gerecht, die damit einhergehen?

Herr Haensel: Die Sauberkeit und Pflege der Straßenränder obliegen dem städtischen Grünschnitt-Team des Bauhofs. Wegen geringer Personaldecke hat die Stadt für 2025 und 2026 eine externe Firma beauftragt, die Baumscheiben jeweils zweimal im Jahr (Mai und Oktober) zu pflegen. Für die Grünflächen, sowie Sträucher und Büsche ist unser Bauhof täglich im Einsatz. Um die Arbeit künftig effektiver planen zu können, wird ein digitales Baumkataster erstellt, wo der genaue Bestand aller städtischen Bäume dokumentiert und kontrolliert wird. Mehr dazu dann im Titelthema.

Kann man die Baumscheiben auch selbst gestalten?

Herr Haensel: Ja, sehr gern! Für eine Baumscheibe oder Grünfläche kann eine Patenschaft übernommen werden. Mit dieser geht die Pflege, das Bewässern und Anpflanzen der Grünfläche in bürgerschaftliche Verantwortung über. Die Baumscheibe wird entsprechend markiert und vom Grünschnitt-Team ausgelassen. Besteht keine Patenschaft und werden dennoch Anpflanzungen vorgenommen, ist nicht sichergestellt, dass das Grünschnitt-Team die Baumscheibe auslässt. Zudem erfolgt in diesem Fall keine Pflege rund um die Anpflanzungen, oder diese werden fälschlicherweise als „Unkraut“ entsorgt. Eine Patenschaft gilt daher ganz oder gar nicht. Wir sind für jede übernommene Patenschaft sehr dankbar. Bei Interesse wenden Sie sich gern direkt an mich.

Titelfoto: Einladung an alle Naunhoferinnen und Naunhofer aus der Kernstadt, sowie allen Ortsteilen zur Teilnahme am städtischen Tag der Umwelt am 28.03.2026

Impressum

Naunhofer Nachrichten Amtsblatt und Stadtjournal der Stadt Naunhof mit den Ortsteilen Ammelshain, Erdmannshain, Eicha, Albrechtshain, Fuchshain, Lindhardt **Herausgeber:** Stadt Naunhof, Verantwortlich für den Amtlichen und Nichtamtlichen Teil: Stadt Naunhof, vertreten durch die Bürgermeisterin **Redaktion:** Kristin Degen, 034293 42-117, degen-presse@naunhof.de **Verantwortlich für das Naunhofer Stadtjournal und Anzeigen:** SÜDRAUM-VERLAG, GB im DRUCKHAUS BORNA Abtsdorfer Str. 36 | 04552 Borna | Tel.: 03433 207329 | www.druckhaus-borna.de **Produktions- u. Verlagsleitung:** Bernd Schneider (V.i.S.d.P.) **Gesamtherstellung:** DRUCKHAUS BORNA (Alle Rechte liegen beim Herausgeber. Für die Beiträge zeichnen die Autoren.) **Fotos:** Adobe Stock, fotolia, pixabay bzw. die entsprechenden Autoren und Auftraggeber

Auflage: 5.500 Exemplare kostenlos in die erreichbaren Haushalte und Firmen der Stadt Naunhof mit den Ortsteilen Ammelshain, Erdmannshain, Eicha, Albrechtshain, Fuchshain, Lindhardt; zusätzliche Exemplare erhalten Sie bei der Stadtverwaltung Naunhof oder beim SÜDRAUM-VERLAG.

Ausgaben Nummer: 06/2026

Ausgabe 07/2026 erscheint am 11.04.2026, Redaktionsschluss der Stadtverwaltung ist der 30.03.2026, Anzeigenschluss ist der 30.03.2026.

Inhaltsverzeichnis

Hinter den Kulissen	02
Titelthema	03 – 06
<i>Der Frühling naht - Naunhof stellt alle Zeichen auf Grün</i>	
Naunhof Aktuell	07 – 09
<i>u. a. Unternehmensbesuch der Bürgermeisterin in der FAHRZONE</i>	
Aus dem Rathaus	09 – 10
Öffentliche Bekanntmachungen	11
Kommunalpolitik	12
Zukunft/Umwelt	12 – 13
Kitas Schulen Vereine	14 – 18
Tourismus Veranstaltungen	18 – 21
<i>u. a. Dresdner Kabarett „Die Kaktusblüte“ präsentiert „Doof sein ist schön“</i>	
Wissenswertes – Wo finde ich Hilfe?	22
Naunhofer Stadtjournal	23 – 44
<i>Hier finden Sie interessante Beiträge und Themen aus Wirtschaft, Kultur und Vereinen (Verlagsveröffentlichung).</i>	

Für alle Mitarbeitenden der Stadtverwaltung Naunhof sind Gleichberechtigung sowie die Akzeptanz von Vielfalt in der täglichen Arbeit selbstverständlich. Wenn in Texten nur die weibliche oder männliche Form verwendet wird, so geschieht dies ausschließlich für eine bessere Lesbarkeit und Verständlichkeit.

Der Frühling naht - Naunhof stellt alle Zeichen auf Grün

Mit den ersten warmen Tagen erwacht das Grün in und um Naunhof wieder zum Leben. In den umliegenden Wäldern sprießen die ersten Blätter und auch in unserer Stadt und seinen Ortsteilen zeigen Bäume und Grünflächen, wie wichtig Natur für Lebensqualität und Stadtklima ist.

Doch das städtische Grün ist nicht nur schön anzusehen – es braucht auch Pflege, Planung und gemeinsames Engagement. In diesem Titelthema werfen wir einen Blick auf Naunhofs Grünflächen, ihre Bedeutung für unsere Stadt und aktuelle Projekte rund um Pflege, Umwelt und neue Pflanzungen. Außerdem sollen kommende Veranstaltungen dazu einladen, gemeinsam den Frühling zu begrüßen.

Foto: Unsplash

Städtisches Grün – Fakten

Im Stadtgebiet Naunhof und in den Ortsteilen stehen insgesamt rund 20 Hektar Grünflächen, Bäume und Grünstreifen unter der Obhut vom Bauamt und dem städtischen Bauhof.

Die wichtigsten Aufgaben im Frühjahr umfassen:

Grünpflege & Pflanzarbeiten:

- Gehölzpflege: Zurückschneiden von Hecken, Sträuchern und Bäumen, bevor die Vegetationsperiode beginnt (bis max. Ende Februar/Anfang März)
- Rasenpflege: erste Mähgänge auf den Sport- bzw. Grünflächen
- Pflanzarbeiten: Neubepflanzung von Blumenbeeten und Sträuchern im öffentlichen Raum (z. Bsp.: Marktplatz)
- Laubbeseitigung: Entfernung von Restlaub aus dem Herbst

Spielplätze und Freizeiteinrichtungen:

- Sicherheitskontrolle: Überprüfung, Reinigung und Reparatur von Spielplatzgeräten (Sicherheitskontrolle nach dem Winter)
- Evtl. Austausch von Sand in den Sandkästen
- Reinigung und Instandsetzung von Bänken
- Vorbereitung Waldbad: Beginn der Reinigung der Becken und die Pflege der Außenanlagen für die Saisonöffnung

Instandsetzung und Reinigung von Straßen:

- Ausbesserung von Schlaglöchern in Straßen und Wegen
- Kehrarbeiten: Entfernung von Streusplitt, Sand und Schmutz auf Straßen, Gehwegen und Plätzen (Einsatz von

Kehrmaschine)

- Reinigung der Straßenentwässerung: Reinigung von Straßeneinläufen, Gullis und Gräben, damit Schmelzwasser/Regen ablaufen kann

Pflege öffentlicher Gebäude und Friedhof:

- Gebäudeinstandhaltung: Wartungsarbeiten an Schulen, Kitas und Verwaltungsgebäuden (z.B. Reinigung der Dachrinnen, Beseitigung von Split)
- Friedhofspflege: Pflege der Wege und Hecken auf den Friedhöfen

Technik und Fuhrpark

- Umrüstung der Fahrzeuge: Winterdienstaufsätze (Streuer, Pflüge) demontieren, Vorbereitung für den Sommerbetrieb (Anbringen von Mähwerken, Kehrmaschine)

Baumscheiben - Pflege & Patenschaften



Die fachgerechte Pflege von 530 Baumscheiben wurde an ein externes Unternehmen vergeben. Diese umfasst vor allem die Bodenpflege, wie die Lockerung des Erdreichs, um die

Wasseraufnahme zu verbessern, sowie das Entfernen von Wildwuchs und Unrat.

Neben dem Einsatz der Fachfirma setzt die Stadtverwaltung weiterhin auf die Unterstützung der Einwohner. Das bereits 2019 erfolgreich gestartete Projekt der Baumscheiben-Patenschaften bleibt ein zentraler Pfeiler der städtischen Grün-

pflege. Bürgerinnen und Bürger, die sich für ihre direkte Nachbarschaft engagieren möchten, können nach wie vor eine offizielle Patenschaft übernehmen.

Und so funktioniert die Baumpatenschaft:

1. Interesse bekunden: Wenn Sie eine bestimmte Baumscheibe (z. B. vor Ihrer Haustür) pflegen möchten, melden Sie sich beim Bauamt der Stadtverwaltung Naunhof.
2. Vereinbarung schließen: Zwischen Ihnen und der Stadt Naunhof wird eine formlose Pflegevereinbarung getroffen.
3. Kennzeichnung: Als Pate erhalten Sie eine kleine rote Plakette, die an der Baumscheibe angebracht wird. So ist für alle (auch für den Bauhof)

ersichtlich, dass diese Fläche privat gepflegt wird.

Regeln/Vorgaben:

- Die Wurzeln des Baumes dürfen nicht beschädigt werden.
- Erlaubt sind niedrig wachsende, ungiftige Pflanzen, keine Kletterpflanzen oder Gehölze, die das Wachstum des Baumes einschränken könnten.
- Das sogenannte Lichtraumprofil (der Raum über Gehwegen und Straßen) muss frei bleiben, damit Passanten und Fahrzeuge nicht behindert werden.

► Kontakt:

Herr Hänsel
Tel.: 034293 42 144
E-Mail: haensel-bauamt@naunhof.de

Was ist das Baumkataster?

2026 wird der kommunale Baumbestand im Stadtgebiet und den Ortsteilen in einem zentralen Baumkataster erfasst und digitalisiert.

Grundlage: Als Eigentümerin von tausenden Bäumen auf öffentlichem

Grund trägt die Kommune die sogenannte Verkehrssicherungspflicht. Die Stadt ist gesetzlich dafür verantwortlich, dass von ihren Bäumen keine Gefahr für Passanten oder Autofahrer ausgeht – etwa durch herabstürzen-

des Totholz.

Ziel: Das neue Kataster fungiert wie ein digitales Scheckheft. Welcher Baum benötigt besondere Aufmerksamkeit? Pflegemaßnahmen proaktiv, bevor eine Gefahr entsteht, sparen

langfristig Kosten, da gezielte Schnitte deutlich günstiger sind als aufwendige Notfällungen nach einem Schadensereignis.

Ökologische Komponente: Angesichts heißerer Sommer hilft die Datenbasis dabei, den Zustand des Grüns besser zu überwachen. Welche Arten kommen mit dem Klimawandel klar?

Wo fehlen Schattenspender? Anhand der Daten lassen sich künftige Nach- und Neupflanzungen gezielter steuern.

Das Baumkataster liefert die Fakten für eine nachhaltige Stadtplanung und sichert den Erhalt des „Grünen Herzens im Partheland“ für kommende Generationen.



Tag der Umwelt



Warum der Frühling die perfekte Jahreszeit zum Müllsammeln ist.

Prinzipiell eignet sich jeder Tag, um vor Ort etwas für die Umwelt zu tun. Aber im Frühjahr, bevor Sträucher und Bodendecker austreiben, lässt sich Abfall noch am einfachsten auffinden. Bunter Müll ist nun leicht in der grau-braunen Landschaft zu erkennen. Besonders im Unterholz finden Sie Unrat, der sich dort

verfangen hat. Manche Mülltonne wurde in der kalten Jahreszeit umgeweht. Müll von Baustellen, Touristenattraktion oder anderen gut besuchten Orten kann durch Wind sehr weit getragen werden – besonders, wenn wenig Vegetation vorhanden ist. Über den Winter sammelt sich auch entlang von Ufern angespülter Unrat an. Aber die Zeit drängt. Schon bald beginnt die Brutzeit! Deshalb ist es jetzt wichtig, Müll zu sammeln, ohne störend in die Natur einzugreifen.

Wir machen es ...

Höchste Zeit, sich für den Frühjahrsputz zu rüsten - auch in der Natur. Deshalb findet am **Samstag, den 28. März 2026** traditionell der diesjährige **städtische „Tag der Umwelt“** statt. Mit der Aktion soll vor allem die gemeinsame Verantwortung für die Umwelt gefördert werden. Alle Informationen erhalten Sie im Ordnungsamt bei Frau Ritter, 0174 9183469, per E-Mail unter gvd2@naunhof.de oder kommen Sie einfach zu folgenden Treffpunkten:

Samstag, den 28. März

- 09:00 Uhr Lindhardt:
 - an der Alten Mühle Nr. 5 (Heimatverein Lindhardt e.V.)

- 09:00 Uhr, Naunhof:
 - am Kurzzeitparkplatz Moritzsee (Sportfischerverein Naunhof e.V.)
 - Parthenstraße – Anfang Rad- und Gehweg (Stadtangestellte)
 - Ecke Lutherstraße/Großsteinberger Str. (Stadtangestellte)
 - Leipziger Str. Ortsausgang, Streuobstwiese (Imkerverein Naunhof und Umgebung e.V.)
 - Ladestraße/Am Bahnhof (Fraktion FDP/WVA)
 - Wiesenstraße/Waldbad (DLRGe.V./BSC Victoria Naunhof e.V.)
 - Mühlgasse/Schlosssturnplatz (BSC Victoria Naunhof e.V.)
 - Ortsausgang Großsteinberger Straße/am Trafohaus (Turn- und Sportverein 1884 e.V.)
- 10:00 Uhr, Naunhof:
 - Cladeweg/Tennisplatz (Tennisclub TC Rot Weiß Naunhof e.V.)
 - Marmorweg am Wendekreis (Theatergruppe Naunhof e.V.)
 - Ecke Nordstraße/Lutherstraße (AktivSport Saxonia e.V.)
- 10:00 Uhr, Ammelshain:
 - Hauptstraße/Feuerwehrgerätehaus (Ortsfeuerwehr, Dorfleben e.V. Verein zur Förderung der Dorfgemeinschaft Ammelshain)
 - Am Bauernholz (Verein zum Schutz und zur Erhaltung der Natur und der Muldenlandschaft e.V.)
- 10:00 Uhr, Fuchshain:
 - Bürgerhaus/Vereinsraum (Heimatverein www.Fuchshain.e.V.)
- 10:00 Uhr, Eicha:
 - Am Wall/Parkplatz (Ortschaftrat Erdmannshain/Eicha/Albrechtshain)

Großprojekte im Detail

Baumpflanzung Parthenstraße

Auf der zwischen der Parthenstraße und der Parthe gelegenen Wiesenfläche (siehe Maßnahmenplan) sollen großflächig neue Bäume sowie eine zweireihige Wildhecke gepflanzt werden. In Abstimmung mit dem Grünen Tisch Naunhof werden dafür verschiedene, alte Obstbaum-

sorten zum Einsatz kommen. Die Hecke wird aus ca. 2.500 Sträuchern verschiedener heimischer Gehölzarten angelegt. Zum Schutz der Neupflanzungen ist zudem eine Einfriedung in Form eines Wildschutzzauns mit zwei Toranlagen vorgesehen.

Perspektivisch soll auf der Fläche ein nachhaltiger Treffpunkt entstehen, an dem u. a. die Bürger sowie Kindertageseinrichtungen und Schulen der Stadt Naunhof gemeinsam Freiluftveranstaltungen rund um das Thema Obstsorten u. A. durchführen können (z. B. Verkostungen, Apfelquetsche, Sachunterricht).



Ziel des Vorhabens ist die Aufwertung der ökologischen Qualität der Grünfläche hin zu einer „Biodiversitätszone“ sowie die Schaffung eines öffentlichen Ortes zur Naturerfahrung und Umweltbildung. Die Bäume und Sträucher dienen verschiedenen Tierarten als Lebensraum und Nahrungsquelle und leisten durch CO₂-Bindung, Verschattung und Verdunstungskühlung einen wichtigen Beitrag zum Klimaschutz und zur Aufenthaltsqualität am Standort an heißen Tagen.

Zeitraum: bis 31.12.2026

Kosten: ca. 47.000 €

Gepl. Eigenmittel 2026: ca. 12.000 €

Fördermittel: 75 % (NiSE)

Fördermittelstatus: Bewilligt

Hochzeits- und Jubiläumsgarten



Eine im Nordwesten des Fördergebiets, unweit der Parthe gelegene Grünfläche (siehe Maßnahmenplan), soll zu einer sowohl parkähnlichen als auch naturnahen öffentlichen Grünanlage weiterentwickelt werden. Dazu wurden bereits Wege und Aufenthaltsbereiche angelegt. Die vorhandenen Grünstrukturen auf der Fläche wurden im Rahmen besonderer Anlässe von Personen(gruppen) gestiftet. Die Bäume entwickeln sich aufgrund der Standortbedingungen z. T. jedoch schlecht, weshalb derzeit keine „Baumpflanzungen“ mehr angeboten bzw. durchgeführt werden. Am Standort soll daher eine Bodenverbesserung durch Aushub und Ersatz des Substrats vorgenommen

werden. Zur Steigerung der ökologischen Qualität der Grünfläche ist die Pflanzung von 56 Sträuchern und Kleinbäumen geplant. Dabei werden auch klimatische Aspekte besondere Berücksichtigung finden, z. B. durch Auswahl von trocken- und hitzeresistenten Arten.

Ziel der Maßnahme ist die Aufwertung der ökologischen und freiraumgestalterischen Qualität der Grünfläche, um das natürliche Ökosystem zu unterstützen sowie ein Ort der Erholung in Naunhof zu schaffen. Nach der Bodenverbesserung können zudem wieder „Baumpflanzungen“ im Rahmen besonderer Anlässe angeboten werden.

Zeitraum: bis 31.12.2026

Kosten: ca. 29.000 €

Gepl. Eigenmittel: ca. 7.000 €

Fördermittel: 75 % (NiSE)

Fördermittelstatus: Bewilligt

Rückblick: Die Stadt Naunhof hat mit dem Zuwendungsbescheid vom 07.09.2023 Fördermittel aus dem Europäischen Fonds für regionale Entwicklung (EFRE) im Programm „Nachhaltige integrierte Stadtentwicklung (NiSE)“ erhalten. Im Zeitraum vom 01.09.2023 bis 31.12.2027 steht ein Förderrahmen i. H. v. ca. 2,4 Mio. Euro zur Verfügung. Dies sind zwei der Einzelprojekte im Fördergebiet „Nachhaltige Innenstadt Naunhof 2030“, welches mit den Mitteln umgesetzt werden soll. Grundlage dafür ist das gebietsbezogene integrierte Handlungskonzept (GIHK), das unter Einbindung der örtlichen Fachämter, Akteure und Bürgerinnen und Bürger erarbeitet und im Naunhofer Stadtrat am 30.03.2023 beschlossen wurde.



Diese Maßnahme wird mitfinanziert durch Steuermittel auf der Grundlage des vom Sächsischen Landtag beschlossenen Haushaltes.

„Grüne Pause“ - Umgestaltung Marktplatz Naunhof

Hier sollen die Menschen einfach gerne Pause machen, eine „Grüne Pause“. Der Marktplatz stellt das Zentrum unserer Stadt dar, wird derzeit aber lediglich für den Wo-

chenmarkt und vereinzelte Veranstaltungen genutzt. Darüber hinaus lädt die stark versiegelte und im Sommer sehr heiße Fläche nicht zum Verweilen ein. Gleiches gilt für das verglaste Bushäuschen.

Mit der „Grünen Pause“ sollen beschattete Sitzbänke unter den bereits bestehenden Bäumen errichtet, insektenfreundliche Stauden und Blumen gepflanzt, die Regenwassernutzung gestärkt, das Bushäuschen beschattet und Flächen entsiegelt werden. Der Grüne Tisch, sowie Kinder und Jugendliche der Naunhofer Schulen sind in die Planung, Umsetzung und Erhaltung einbezogen. Eine Gestaltung des Wartehäuschens mit QR-Codes der 17 Nachhaltigkeitsziele legt den Fokus auf Information zum Klimaschutz, auch auf der Durchreise.

Das Projekt wird vom LfULG umgesetzt und anschließend der Stadt als Schenkung übergeben.

Die Entwurfsplanung wurde mit Vergabeausschuss im Februar 2026 beschlossen. Abweichend zur Entwurfsplanung, soll das in den Markt hineinreichende Quadrat nicht entsiegelt werden.

Ort: Nordwestliche Ecke des Marktplatzes Naunhof

Zeitraum: Fertigstellung April 2027

Kosten: 50.000 €

Preise: Gewinnerprojekt beim Kompetenzzentrum Klima am 17.01.2025 über 50.000 €

Anerkennungspreis vom Städte-Wettbewerb „Ab in die Mitte!“ am 08.11.2024 über 10.000 €

Abhängigkeit: nachfolgend zum anliegenden Bauabschnitt der Straßenbaumaßnahme Ortsdurchfahrt Bahnhofstraße/Leipziger Straße



Veilchenmarkt bietet kreative Ideen und Produkte zum Osterfest rund ums Stadtgut Naunhof

Der Frühling ist endlich da und mit ihm der beliebte Veilchenmarkt im Naunhofer Stadtgut! Am **28. und 29. März** öffnet der Markt seine Tore und lädt alle ein, die ersten wärmenden Sonnenstrahlen zu genießen und sich von der fröhlichen Atmosphäre anstecken zu lassen. **Am Samstag von 13:00 – 19:00 Uhr und am Sonntag von 10:00 – 17:00 Uhr** ist der Eintritt frei – perfekt für einen entspannten Bummel mit der ganzen Familie. **Zahlreiche Händler** werden ihre Stände aufbauen und ein buntes Angebot präsentieren. Von zauberhaften Osterdekorationen über handgefertigte Töpferwaren bis hin zu regionalen Lebensmitteln und Pflanzen gibt es viel zu entdecken.

Für die kleinen Besucher ist im Bürgeraal ein spannendes Programm vorbereitet. Hier können sie kreativ werden, bei verschiedenen Bastelangeboten ihrer Fantasie freien Lauf lassen und Küken und Kaninchen beobachten, während die Erwachsenen in Ruhe über den Markt schlendern. Der Veilchenmarkt erstreckt sich bis zum Turmuhrenmuseum, das am Wochenende ab 14:00 Uhr für alle Inte-

ressierten geöffnet ist und am Sonntag 15:00 Uhr mit einer Vernissage zu einer Sonderausstellung einlädt.

Bei einem so gut vorbereiteten Markt wird auch der **Osterhase persönlich durch das Stadtgut hoppeln** und die kleinen Gäste mit allerlei Naschwerk versorgen.

Für das leibliche Wohl ist ebenfalls bestens gesorgt: Der Grill ist angeheizt, die Kräppelchen frisch gebacken, und im Veilchencafé im Begegnungszentrum gibt es köstlichen, selbstgebackenen Kuchen – ein Genuss, den sich auch Oma und Opa nicht entgehen lassen sollten!

Highlights zum Veilchenmarkt

Samstag, 28. März, 13:00 – 19:00 Uhr
 14:00 – 16:00 Uhr Stadtgut – Osterhase
 15:30 Uhr Stadtgut – Tanzgruppe Katharina Freystein
 16:30 Uhr Stadtgut – Akustikmusik mit Julia

Sonntag, 29. März, 10:00 – 17:00 Uhr
 14:00 – 16:00 Uhr Stadtgut – Osterhase
 15:00 Uhr Vernissage Carolin Kölsch im

Turmuhrenmuseum:
 „ENTSPANN’ DICH. ES IST ALLES AUSSER KONTROLLE.“

16:00 Uhr Stadtgut - Platzkonzert mit dem Schalmeien Großpösa e.V.



NAUNHOFER LANDFRÜHLING – der Erlebnis- und Bauernmarkt

Präsentiert von GUTE WAHL REGIONAL für die ganze Familie ist der Naunhofer Landfrühling ein zusätzliches Highlight am Sonntag, den 29. März von 10:00 bis 16:00 Uhr auf dem Marktplatz.

Das erwartet Dich beim Naunhofer Landfrühling:

- Ein bunter Bauernmarkt mit zahlreichen Direktvermarktern und Lebensmittelhandwerken aus der Region Landkreis Leipzig
- Regionale Spezialitäten zum Probieren, Mitnehmen und Genießen
- Mitmachaktionen für Kinder: Quiz, Tombola, ...
- Interaktive Erlebnisstände zu Lebensmitteln: z.B. rund ums Getreide, Milch, Honig
- Frische Speisen und Getränke aus dem Landkreis Leipzig – vom Grill bis zum Kaffee



du Menschen, Tiere, Maschinen – und Geschichten aus der Landwirtschaft, wie sie wirklich ist. Ob Butter schütteln, Getreide raten oder mit Landwirten ins Gespräch kommen: Für Groß und Klein wird's ein Tag voller Erlebnisse. Dazu regionale Produkte, frisches Essen und ein bunter Marktplatz parallel zum beliebten Naunhofer Veilchenmarkt im Stadtgut Naunhof nebenan.

Warum solltest Du kommen?

- Weil Du wissen willst, wo Deine Lebensmittel herkommen
- Weil Deine Kinder echte Traktoren spannender finden als Spielzeug
- Weil Du gutes Essen und ehrliche Menschen magst
- Weil die Region Leipzig viel zu bieten hat – und Du mittendrin bist

► **Veranstalter:** Naunhofer Kultur WerkStadt unterstützt von Gute Wahl Regional

► **Infos unter:** www.gute-wahl-regional.info und www.naunhof.de

► **Veranstaltungsort:** Marktplatz, 04683 Naunhof

**Ausreichend Parkplätze bei REWE Hahn vorhanden, Eintritt frei*

Achtung: Vorgezogener Redaktionsschluss

Aufgrund der Osterfeiertage rückt der kommende **Redaktionsschluss** für die Naunhofer Nachrichten Ausgabe 07/2026 auf den **30.03.2026** vor.

- Ein Ort zum Entdecken, Austauschen und Erleben – für die ganze Familie!

Erlebe. Entdecke. Genieße.

Welche kulinarischen Schätze bietet eigentlich der Leipziger Landkreis? Finde es heraus – beim Naunhofer Landfrühling! Auf dem Bauern- und Erlebnismarkt trifft

Unternehmensbesuch der Bürgermeisterin in der FAHRZONE



Am 02. März besuchte die Bürgermeisterin Anna-Luise Conrad im Rahmen ihrer regelmäßigen Unternehmensbesuche Herrn Maik Herrmann in dessen Fahrschule FAHRZONE in Naunhof und erhielt umfassende Einblicke in die Entwicklung

und Arbeit des Unternehmens. Herr Herrmanns Fahrschule ist seit vielen Jahren in der Region aktiv und weit bekannt. Eröffnet wurde sie im Oktober 2011, nach 5 bis 6 Jahren erweiterte sich nach und nach das Team, wie auch der Fuhrpark. Vor rund 2 Jahren kam schließlich die größere Filiale in Grimma hinzu. Mittlerweile zählt FAHRZONE 6 Fahrlehrer, eine Fahrlehrerin sowie 2 Mitarbeiterinnen im Büro zum Personal. Mit insgesamt 10 Ausbildungsfahrzeugen, davon 3 Schaltautos, 6 Motorrädern und 2 Anhängern bietet die Fahrschule eine breite Ausbildungspalette an.

Die Nachfrage ist hoch: Im Jahr 2025 wurden insgesamt 391 Fahrschülerinnen und Fahrschüler betreut, davon kamen allein 240 aus Naunhof. Insgesamt konnten 261 Prüfungen erfolgreich absolviert werden. Durchschnittlich bildet jeder Fahrlehrer etwa 50 Fahrschüler pro Jahr aus. Damit gilt die Fahrschule FAHRZONE als die größte Fahrschule im Landkreis Leipzig mit den meisten Angestellten. Neben der klassischen Fahrausbildung

bietet Herr Herrmann auch Fahrbegutachtungen, etwa nach Operationen oder einem Schlaganfall an. Eine spezielle Ausbildung für Menschen mit dauerhaften körperlichen Einschränkungen bietet er derzeit nicht an, schließt dies für die Zukunft jedoch nicht aus.

Im Gespräch mit der Bürgermeisterin ging es auch um die Herausforderungen der Branche. Herr Herrmann berichtete unter anderem über die anstehende Fahrlehrer-Reform sowie über Veränderungen in der Fahrausbildung. Den abnehmenden Präsenzunterricht und weniger verpflichtende Sonderfahrten sieht er mit Blick auf die Verkehrssicherheit kritisch. Dennoch blickt er optimistisch in die Zukunft und ist überzeugt, dass sich praktikable Lösungen finden lassen, beispielsweise mit einem Fahrsimulator. Der Besuch zeigte einmal mehr, wie wichtig engagierte mittelständische Unternehmen für die Region sind – nicht nur als Ausbildungsbetriebe, sondern auch als verlässliche Partner für Mobilität und Verkehrssicherheit im Ort und der ganzen Region.

Stadtgespräch mit Bürgermeisterin Anna-Luise Conrad in Naunhof am 25. März

Am Mittwoch, den 25. März 2026, lädt Bürgermeisterin Anna-Luise Conrad ab 17:30 Uhr zum „Stadtgespräch“ ein. Veranstaltungsort ist das Griechische Restaurant KORFU, Lindenstraße 7, 04683 Naunhof.

Die Stadt- und Ortsgespräche bieten Bürgerinnen und Bürgern die Gelegenheit, in persönlicher Atmosphäre mit der Bürgermeisterin ins Gespräch zu kommen. Ob aktuelle kommunale Pro-

jekte, Ideen für den Ort oder Fragen aus dem Alltag – der direkte Austausch steht im Mittelpunkt.

Eine Anmeldung wird aufgrund begrenzter Platzkapazitäten erbeten und ist online möglich unter folgendem QR-Code.



Staatsministerium für Umwelt und Landwirtschaft

Frühlingsspaziergänge 2026

Im April startet die Aktion „Frühlingsspaziergänge 2026“. Bis Juni können interessierte Gäste dank vieler regionaler Organisatorinnen und Organisatoren auf zahlreichen Touren Natur und Umwelt im Freistaat entdecken. Ob Wanderungen mit Forstleuten, Wanderungen um Sachsens Talsperren oder Vogelstimmenexkursionen mit Ornithologen – die Aktion bietet auf mehr als 300 Ausflügen in diesem Jahr ein vielseitiges Programm.

Alle Frühlingsspaziergänge mit Veranstaltungsdetails sind unter www.fruehlingsspaziergang.sachsen.de abrufbar.

Die Maßnahme wird mitfinanziert aus Steuermitteln auf Grundlage des von den Abgeordneten des Sächsischen Landtages beschlossenen Haushaltes.



Online-Sprechstunde mit der Bürgermeisterin



Um mit den Bürgern ins Gespräch zu kommen und um diese noch mehr einzubeziehen,

stellt sich Naunhofs Bürgermeisterin Anna-Luise Conrad in der Online-Bürger-sprechstunde einmal monatlich den Fragen der Zuschauer. Durch das Einscannen des QR-Codes gelangen Sie zur vergangenen Sprechstunde vom 13.03.26. Ebenso finden Sie die Online-Sprechstunde auf unserer Webseite www.naunhof.de unter „Verwaltung und Bürgerservice“ auf der Seite der Bürgermeisterin.

Folgende Themen wurden besprochen:

- Auswirkungen des Bürgerentscheids zur Windenergie

- Saisonvorbereitungen im Waldbad
- Instandsetzung der Wege im Naunhofer Forst
- Förderprojekt „Nachhaltige Innenstadt Naunhof 2030“
- Absicherung der Glasfaser-Infrastruktur
- Veilchen- und Regionalmarkt
- Naunhof liest

Sie haben eine Frage und möchten diese in der nächsten Sprechstunde beantwortet haben? Dann schicken Sie eine E-Mail an buergerdialog@muldentalkreis.de.

Landschaftspflegeverband Westerzgebirge e.V.

Kostenlose Naturschutzberatung für Landnutzer

Der Landschaftspflegeverband Westerzgebirge e.V. bietet allen interessierten Landnutzern im Altkreis Muldentalkreis erstmalig eine kostenlose und freiwillige Naturschutzberatung an. Ziel der Naturschutzberatung ist es, das gegenseitige Verständnis von Landwirtschaft und Naturschutz weiter zu verbessern und naturschutzgerechtes Handeln im Betrieb zu integrieren. Der Landschaftspflegeverband West-

erzgebirge e.V. berät Sie zu aktuellen Fördermöglichkeiten (Agrarumwelt- und Klimamaßnahmen auf Acker- und Grünland) und unterstützt Sie bei der Grünlandmaßnahme „Kennarten im Grünland“/ÖR5, GL 1a, 1b. Weiter gibt er Hinweise für mehr Naturschutz auf der Hofstelle, zu Artvorkommen, Biotopen und Schutzgebieten auf dem Betrieb.

Bitte beachten Sie, dass der Neueinstieg nach FRL AUK/2023 auch 2026

grundsätzlich möglich ist und mit dem Sammelantrag im Frühjahr 2026 beantragt werden kann.

Ein vorheriger Teilnahmean-

trag ist nicht mehr erforderlich. Der Verpflichtungszeitraum für die neuen Maßnahmen beträgt dann nur noch 3 Jahre (01.01.2026-31.12.2028). Für eine gewünschte Beratung kontaktieren Sie den Landschaftspflegeverband Westerzgebirge e.V. gerne telefonisch unter 03772/24879 (Festnetz), 01525/9218837 (Handy) oder per

► Kontakt:

E-Mail: naturschutzberatung@lpwesterzgebirge.de
 Anschrift: Dorfstraße 48,
 08289 Schneeberg OT Lindenau



Beratungsstelle des Kreissozialamtes
 „Soziale Hilfen und Pflegekoordination“

Das Kreissozialamt informiert Bürger aus Naunhof und Umgebung!

Die Beratungsstelle des Kreissozialamtes „Soziale Hilfen und Pflegekoordination“ informiert **kostenlos** über folgende Themen:

➤ Pflegeleistungen	➤ Vorsorgevollmacht & Patientenverfügung
➤ Pflegeheimkostenübernahme	➤ Sozialhilfeleistungen
➤ Demenz	➤ Alltagsbegleiter & Nachbarschaftshelfer
➤ Schwerbehindertenausweis	➤ Ehrenamtskarte & Aufwandsentschädigung
➤ Landesblindengeld	➤ Altersgerechtes Wohnen
➤ Wohngeld	➤ Rentenangelegenheiten

Sie erhalten ebenfalls entsprechende **Anträge** und **Hilfestellung** beim **Ausfüllen** sowie Broschüren sowie weitergehende Kontaktdaten!

Das Kreissozialamt kommt nach Naunhof!

Wann? Dienstag, 05.05.2026, 15:00 - 17:00 Uhr
Wo? Stadtverwaltung Naunhof, Markt 1, 04683 Naunhof

Wichtig!
 Um Wartezeiten zu vermeiden, bitten wir Sie vorab um **Terminabstimmung**.
 Telefon: 03433 / 241-2137 oder E-Mail: pflegenetzwerk.sozialamt@lk-l.de

Karina Keßler Kreissozialamtsleiterin	Nils Neu Pflegekoordinator	Laura Burghardt Pflegekoordinatorin
---	--------------------------------------	---





machen!

Der Ideenwettbewerb für bürgerschaftliches Engagement in den ostdeutschen Bundesländern 2026

Wir zeichnen **200 Projektideen** aus, die den gesellschaftlichen Zusammenhalt spürbar stärken und Menschen verbinden. Sichert euch damit Preisgelder zwischen **2.500 und 10.000 Euro** für eure Projektidee.

Bewerbt euch bis zum 5. Mai 2026



Informationen und die Möglichkeit zur Bewerbung findet ihr auf: www.machen-wettbewerb.de



Die Beauftragte der Bundesregierung für Ostdeutschland



Deutsche Stiftung für Engagement und Ehrenamt

Aus der Einwohnermeldestelle

Bevölkerungsentwicklung in Naunhof

Einwohnerzahl per 01.01.2026 (Stand zum 01.03.2026)	8.812
Geburten	0
Sterbefälle	3
Zuzüge	17
Wegzüge	22
Einwohnerzahl per 28.02.2026 (zum 01.03.2026)	8.804

Mitteilung aus dem Fundbüro

Im **Februar** wurden nachfolgende Gegenstände im Fundbüro der Einwohnermeldestelle Naunhof abgegeben:

- 1 x Armbanduhr Farbe weiß silber
- 1 x Kuschtier
- 1x Schlüssel mit Anhänger
- 1x schwarze Mütze
- 1x Tasche mit Kleidung

- 1x Autoschlüssel
- 1x einzelner Schlüssel

Sollten Sie Gegenstände aus den Vormonaten vermissen, können Sie sich gern per E-Mail an einwohnermeldestelle@naunhof.de oder auch telefonisch unter 034293/42-127; -128; -129 melden.



Aus der Geschäftsstelle des Stadtrates

Sitzungstermine

Do, 26. März
Stadtrat
Sitzungssaal im Rathaus

Über die Tagesordnungen und die Anfangszeiten können Sie sich vier Tage vor den Sitzungen im Rats- und Bürgerinformationssystem (www.naunhof.gremien.info, siehe QR-Code) oder an den Schaukästen

(für die Ortschaftsratsitzungen an den Schaukästen in den jeweiligen Ortsteilen) & in den sozialen Medien informieren.



Stellenausschreibung

Hilfskraft (m/w/d) für die Naunhofer Kultur WerkStadt auf Minijob-Basis gesucht

Naunhof liegt 20 km südöstlich von Leipzig und bildet im Herzen des Parthelandes eine kinder- und familienfreundliche Stadt mit Lebensqualität und ist zudem zu einem der beliebtesten Wohnstandorte im südöstlichen Raum von Leipzig geworden. Eine Fülle von aktiven Vereinen und ein vielfältiges Kulturangebot prägen das gesellschaftliche Leben in unserer Stadt.

Die Stadt Naunhof sucht ab sofort eine Hilfskraft (m/w/d) auf geringfügiger Basis für die Naunhofer Kultur WerkStadt.

Ihre Tätigkeiten:

- Auf- und Abbau von Veranstaltungen und Festen (Stadtfest, Weihnachtsmarkt, Veilchenmarkt, Veranstaltungen in der Parthelanhalle und Bürgersaal)

- Unterstützung bei der Durchführung von Stadtfesten oder Veranstaltungen (z.B. Reinigung, Müllentsorgung und Hilfe bei Bewirtschaftung)

Ihr Profil:

- Flexibilität für den Schichtdienst (Früh- und Spätschicht) sowie die Bereitschaft für Dienste an Wochenenden und Feiertagen
- eine engagierte Arbeitsweise
- handwerkliches Geschick
- körperliche Belastbarkeit

Die Bezahlung richtet sich nach den gesetzlichen Vorgaben eines Minijobs. Unbefristet Einstellung als geringfügige Beschäftigte m/w/d von ca. 20 bis 25 Stunden pro Monat.

Ihre Kurzbewerbung richten Sie bitte unter Angabe des Betreffs „GfB KWS“.



Bewerbungsschluss ist der 05.04.2026.

► Mehr Informationen unter www.naunhof.de (QR-Code).

Die Stadt Naunhof gratuliert ganz herzlich ...

...zur Geburt

Stephanie Weichert und Felix Schüller
aus Naunhof OT Erdmannshain

Geburt Tochter Anna Marleen

am 20. Januar

Evelyn und Benjamin Littmann
aus Naunhof

Geburt Sohn Ludwig Leopold

am 23. Januar

...zur Goldenen Hochzeit

am 27. März

Regina und Claus-Dieter Ziermaier aus Naunhof OT Ammelshain

(Foto: Adobe Stock)

Aus der Friedhofsverwaltung

Ankündigung der Grabsteinkontrolle 2026

Im Mai 2026, nach Ende der Frostperiode, wird auf dem Neuen Friedhof die jährliche Grabsteinkontrolle durchgeführt. Ziel der Kontrolle ist es, die Sicherheit für alle Besucherinnen und Besucher zu gewährleisten und die Einhaltung der geltenden Vorschriften zu überprüfen. Die Kontrolle erfolgt in Übereinstimmung mit der Friedhofssatzung sowie der Technischen Anleitung

Grabmale (TA Grabmale). Dabei wird insbesondere geprüft, ob Grabsteine, Einfassungen und andere Aufbauten standfest, unbeschädigt und verkehrssicher sind. Sollten Mängel oder Gefahrenstellen festgestellt werden, werden die zuständigen Angehörigen schriftlich informiert. Wir bitten dann um zeitnahe Abhilfe, um Schäden oder Unfälle zu vermeiden. In Fällen, in denen eine

kurzfristige Sicherung oder Entfernung des Grabmals notwendig ist, erfolgt dies in Absprache mit den Angehörigen. Wir danken Ihnen für Ihr Verständnis und Ihre Mithilfe, damit unser Friedhof ein sicherer und gepflegter Ort für alle bleiben kann. Für Rückfragen stehen wir Ihnen gern zur Verfügung.

Aus der Naunhofer Kultur WerkStadt

Sparkassenstiftung unterstützt Familienwerkstatt SCHERE-STEIN-PAPIER

Die Naunhofer Kultur WerkStadt kooperiert mit dem Kinderkunstatelier unter der kunstpädagogisch arbeitenden Grafikerin Irene Beyer-Stange und bietet ab März 2026 die monatlich stattfindende Familienwerkstatt SCHERE-STEIN-PAPIER im Atelier des Vereinshauses an.

Dieses Projekt fand die wohlwollende Förderung der Sparkassenstiftung. Die feierliche Übergabe, der mit einer 3.000 Euro dotierten Stiftungssumme fand am 10. März 2026 im „Kleinen Festsaal“ des Gymnasiums St. Augustin in Grimma statt. Durch den Abend führten Nadine Strauß und Stefan Müller von der Sparkassenstiftung Muldental, die durch künstlerische Darbietungen untermalt wurden.

Zwölfmal wird es nun ein intergenerationelles Treffen für Familien und andere generationsübergreifende Gruppierungen im Atelier geben. Ein herzliches Dankeschön an die Sparkassenstiftung für die großzügige Unterstützung dieses Angebotes.



Von links: Stefan Müller, Norman Käckermann, Irene Beyer-Stange, Achim Kuhl, Nadine Strauß
Foto: Thomas Kube

Lyrik im Museum

Pünktlich um 16:00 Uhr begann „Lyrik im Museum“, die Veranstaltung der Doktoren Heintzschel, die auch diesmal wieder auf große Resonanz und ein interessiertes Publikum stieß.

Im Mittelpunkt stand Hermann Hesse – deutsch-schweizerischer Schriftsteller, Dichter und Maler, bekannt durch Werke wie Siddhartha und Der Steppenwolf. Bis heute zählt er zu den meistgelesenen und meistübersetzten deutschsprachigen Autoren. Trotz der tiefgründigen Themen Hesses, die sich mit Selbstfindung, Spi-



ritualität und der Suche nach innerer Authentizität befassen, gelang es den Doktoren Heintzschel auf einfühlsame und lebendige Weise, die Zuhörerinnen und Zuhörer zu fesseln und mitzunehmen. Musikalische Beiträge lockerten das Programm zwischendurch auf und rundeten den stimmungsvollen Nachmittag harmonisch ab.

Wir danken den Doktoren Heintzschel herzlich für diese kurzweilige und inspirierende Veranstaltung und freuen uns schon jetzt auf die Fortsetzung der beliebten Reihe.



Öffentliche Bekanntmachungen der Stadt Naunhof

Öffentliche Bekanntmachung zur Absicht der Einziehung von zwei öffentlichen Wegen in der Stadt Naunhof gem. § 8 Abs. 4 SächsStrG (Sächsisches Straßengesetz)

Der Stadtrat der Stadt Naunhof hat in seiner Sitzung am 26.02.2026 beschlossen, folgende Wege als Waldweg bzw. „beschränkt-öffentlichen Weg“ dem öffentlichen Verkehr zu entziehen:

1. Waldweg „zwischen Friedhofsweg und Gartenanlage“ (1. Karte, oben)

Anfangspunkt: Friedhofsweg, Flurstück 660, Gemarkung Naunhof und Endpunkt: Gartenanlage, Flurstück 658/1, Gemarkung Naunhof; der Weg verläuft über das Flurstück 606/1, Gemarkung Naunhof

2. „Plattenweg“ (zwischen Naunhof und Ammelshain) (2. Karte, unten)

Anfangspunkt: Wasserwerk I, Flurstück 603/1, Gemarkung Naunhof und Endpunkt: Flurstück 1181/5, Gemarkung Naunhof; der Weg verläuft über die Flurstücke 1176/2, 1176/3, 1176/4, 1176/5, 1176/6 und 1181/3, Gemarkung Naunhof

Begründung:

Im Jahr 1993 wurden die beiden Wege öffentlich gewidmet und sind somit Bestandteil des Straßenbestandsverzeichnisses der Stadt Naunhof.

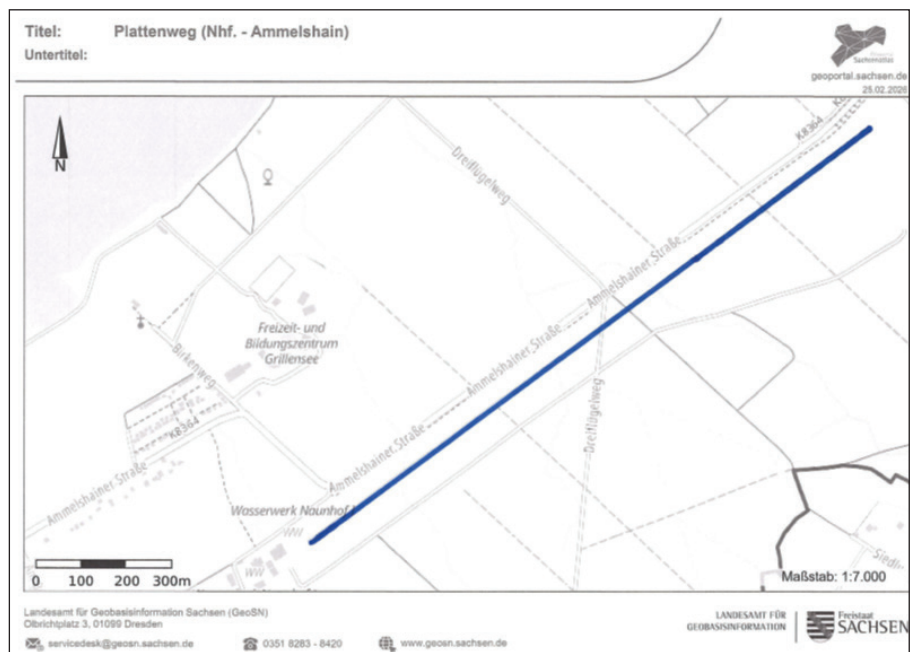
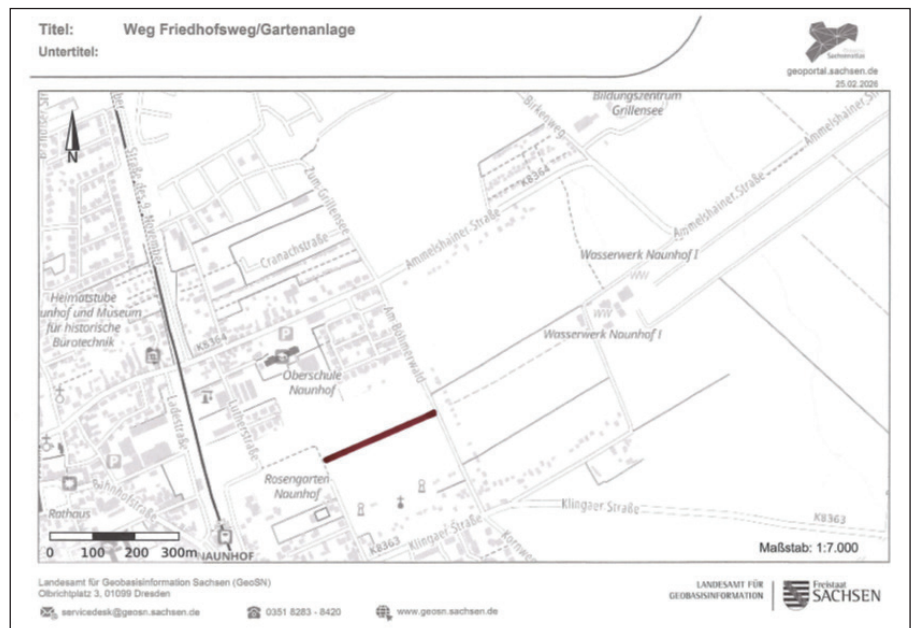
Die Firma „Kommunale Wasserwerke Leipzig GmbH“ hat die Entwidmung der o.g. Wege beantragt. Die Firma ist Eigentümer der Grundstücke, über die die beiden Wege verlaufen.

„Plattenweg“:

Im Jahr 2008 wurde der Fuß-/Radweg zwischen Naunhof und Ammelshain an der „Ammelshainer Str.“ fertig gestellt und als „beschränkt-öffentlicher Weg“ in das Straßenbestandsverzeichnis der Stadt Naunhof aufgenommen. Aufgrund dieses Radweges hat der „Plattenweg“ für die Öffentlichkeit an Bedeutung verloren, zumal der „Plattenweg“ in Richtung Ammelshain in einer Sackgasse endet. Dieser Weg ist ein sog. Fassungsweg/Betriebsweg einer wasserwirtschaftlichen Anlage (Wasserwerk I). Somit soll dieser Weg dem öffentlichen Verkehr, gem. § 8 Abs. 2 SächsStrG, entzogen werden.

„Waldweg zwischen Friedhofsweg und Gartenanlage“:

Bei diesem Weg handelt es sich um einen schmalen Pfad, der von Fuß- und Radfahrern genutzt wird. Der Weg ist jedoch kein Bestandteil eines offiziellen Radwe-



gekonzeptes und ist auch künftig für ein Radwegekonzept nicht vorgesehen. Unweit zu diesem Weg verläuft parallel ein Fuß-/Radweg (zwischen Lutherstraße und Wasserwerk I), der von Fußgängern und Radfahrern genutzt wird. Der „Waldweg zwischen Friedhofsweg und Gartenanlage“ hat somit für die Öffentlichkeit an Bedeutung verloren. Somit soll dieser Weg dem öffentlichen Verkehr, gem. § 8 Abs. 2 SächsStrG, entzogen werden.

Der Beschluss der Ankündigung der Einziehung wird hiermit bekannt gemacht. Ein Lageplan mit Kennzeichnung der beabsichtigten Einziehungen ist als

Anlage beigefügt.

Einwände, Anregungen und Hinweise zu den beabsichtigten Einziehungen (Entwidmungen) sind innerhalb von drei Monaten nach Veröffentlichung dieser Bekanntmachung, also bis zum 21.06.2026, an die Stadt Naunhof, Ordnungsamt, Markt 1, 04683 Naunhof zu richten.

Naunhof, den 10.03.2026


Bürgermeisterin
Frau Anna-Luise Conrad

Aus den Fraktionen des Stadtrates

Mit dieser Serie gibt das Amtsblatt Naunhofer Nachrichten den Fraktionen des Naunhofer Stadtrates Gelegenheit, ihre konkreten Positionen und Meinungen zu den Angelegenheiten der Stadt Naunhof darzulegen. Für den Inhalt sind jeweils allein die Autoren selbst verantwortlich.

Ergebnis des Bürgerentscheids und was für uns daraus folgt

Die Fraktion der Bürgerliste hat sich stets dafür eingesetzt, dass die wichtige Angelegenheit der Windenergienutzung von unseren Bürgerinnen und Bürgern entschieden werden kann - und nicht ausschließlich in politischen Gremien. Nun hat der Bürgerentscheid am 01. März Klarheit geschaffen: Mit einer Mehrheit von über 70 % wurde weiteren Windenergieanlagen in unserem Stadtgebiet eine klare Absage erteilt. Ein Auftrag an Stadtrat und Stadtverwaltung – ein politisches Signal an die Sächsische Staatsregierung und den Regionalen Planungsverband Leipzig-West Sachsen. Wir bedanken uns ausdrücklich bei allen, die sich für den Bürgerentscheid engagiert und mit Nachdruck für mehr Bürgerbeteiligung eingesetzt haben. Ein großer Dank geht an die Mitarbeiter der Stadtverwaltung sowie den ehrenamtlichen Helfern für die Organisation und Durchführung.

Was folgt nun konkret aus dem Ergebnis des Bürgerentscheids? 3 Punkte sind uns besonders wichtig! Zunächst verpflichtet es für die Dauer von 3 Jahren die Stadtverwaltung

und den Stadtrat, alle Möglichkeiten auszuschöpfen, um etwaige Genehmigungen und den Bau von Windenergieanlagen auf Naunhofer Gebiet möglichst zu verhindern.

Jedem sollte klar sein: Für die Landes- und Regionalebene hat das Ergebnis keine rechtliche Bindung. Deswegen ist die davon ausgehende Botschaft umso wichtiger. Staatsregierung und Regionaler Planungsverband sind gut beraten, den mehrheitlichen Wählerwillen zu respektieren und die vorliegende Planung mit der Ausweisung von 8 Gebieten für Windenergieanlagen grundlegend zu überarbeiten. Es ist nun Zeit für sachgerechte und ausgewogene Lösungen! Wir fordern, dass Arten- und Trinkwasserschutz nun berücksichtigt und die drohende Überlastung unserer Ortschaften abgewendet werden. Ein wichtiger Prüfstein hierzu wird die Beschlussfassung der Verbandsversammlung des Regionalen Planungsverbandes am 27. März sein.

BürgerListe

Und noch ein dritter Punkt bleibt festzuhalten: Im Vorfeld des Bürgerentscheids kam es vereinzelt zu Polemik, Drohungen und persönlichen Diffamierungen. Letztlich hat sich dies nicht ausgezahlt. Die große Mehrheit der Bürger haben sich nicht beirren lassen sondern sich mit dem Für und Wider auseinandergesetzt, Argumente abgewogen und danach eine bewusste Entscheidung getroffen. Ein starkes Statement für unsere Demokratie und unsere Stadtgesellschaft. Die Lehre daraus kann nur sein, solche Dinge künftig zu unterlassen. Nun gilt es, die aufgerissenen Gräben wieder zu schließen!

Ihre Stadträte der Bürgerliste

Verantwortlich für den Inhalt: Fraktion der Bürgerliste – Uwe Herrmann, Marcus Blankenburg, Katrin Beckmann, Mario Schaller

Zukunft | Umwelt

Aus der freiwilligen Feuerwehr Naunhof

Einladung zum Glühwein verkosten lockte zahlreiche Besucher an

Eingeladen dazu hatte der Förderverein der Feuerwehren am 21. Februar. Der Wettergott meinte es an diesem Abend gut mit dem Veranstalter: Trotz angekündigter Regenfälle blieb es trocken und die milden Temperaturen sorgten für eine angenehme Atmosphäre. So konnten zahlreiche gut gelaunte Gäste am Feuerwehr-Gerätehaus begrüßt werden.

Vorsorglich waren auch im Gerätehaus Tische und Bänke aufgestellt worden, sodass jeder ein gemütliches Plätzchen zum Verweilen fand. Für das leibliche Wohl war ebenfalls bestens gesorgt: Neben Leckereien vom



Grill gab es kühle und warme Getränke, und wer mochte, konnte sich an der Feuerschale einen knusprigen Knüppelkuchen backen.

So in geselliger Runde klang der Abend schließlich gemütlich aus – und viele Gäste waren sich einig, dass diese Veranstaltung gern wiederholt werden darf.

Frühling bringt neue Gefahren: Darauf sollte man jetzt achten

Mit steigenden Temperaturen und den ersten sonnigen Tagen verabschiedet sich allmählich der Winter. Doch mit dem Frühling verändern sich nicht nur Natur und Alltag – auch die Gefahrenlagen wandeln sich. Während die Risiken von Kamin- und Heizungsbränden oder durch Kerzen seltener werden, rücken andere Risiken in den Fokus. Auf was sollte jetzt besonders geachtet werden.

Wasser im Keller

Anhaltende Regenfälle können zu vollgelaufenen Kellern und überlasteten Kanälen führen. Rückstau aus der Kanalisation oder eindringendes

Grundwasser sind typische Probleme in dieser Jahreszeit. Tipp:

- Rückstauklappen regelmäßig überprüfen!
- Wertgegenstände nicht direkt auf dem Kellerboden lagern!
- Bei drohendem Wassereintritt frühzeitig reagieren!

Bitte beachten Sie: das Auspumpen von Kellern durch die Feuerwehr ist in der Regel ein kostenpflichtiger Einsatz!

Vegetations- und Flächenbrände

Nach dem Winter sind Wiesen, Böschungen und Waldflächen oft trocken. Schon eine achtlos weggeworfene Zigarette oder Funkenflug können ausreichen, um einen Brand auszulösen. Gerade im Frühjahr kommt es immer wieder zu ersten Vegetationsbränden.

Bitte beachten Sie daher:

- Kein offenes Feuer in der Nähe von trockener Vegetation!
- Zigaretten niemals in die Natur werfen!
- Fahrzeuge nicht auf trockenem Gras abstellen!

Start der Gartensaison

Mit dem Frühling beginnt auch die Gartenarbeit. Unfälle mit Gartengeräten, Verbrennen von Gartenabfällen (was ohnehin verboten ist) oder unbeaufsichtigte Feuerstellen führen regelmäßig zu Feuerwehreinsätzen. Wichtig:

- Offene Feuer nur dort, wo sie erlaubt sind!
- Löschmittel (z. B. Wasser oder Feuerlöscher) bereithalten!
- Kinder und Tiere fernhalten!

Grillen – Genuss mit Risiko

Sobald das Wetter mitspielt, wird angegrillt. Doch jedes Jahr kommt es zu Bränden und Verletzungen durch unsachgemäßen Umgang mit Grills. Sicher grillen heißt:

- Grill nur im Freien und auf festem

Untergrund betreiben!

- Keine flüssigen Brandbeschleuniger (Spiritus oder Benzin) verwenden!
- Grill nie unbeaufsichtigt lassen!

Frühjahrsstürme und lose Gegenstände

Der Frühling bringt häufig auch wechselhaftes Wetter mit sich. Starke Winde können lose Gegenstände, Dachziegel oder Äste zu einer Gefahr machen. Hinweis:

- Gartenmöbel und Dekoration sichern!
- Bäume und Sträucher regelmäßig kontrollieren!
- Beschädigungen frühzeitig beheben!

Viele Einsätze der Feuerwehr lassen sich durch umsichtiges Verhalten vermeiden. Wer typische Frühjahrsgefahren kennt und einfache Vorsichtsmaßnahmen beachtet, trägt aktiv zur Sicherheit aller bei.

Ihre Feuerwehr wünscht einen sicheren und unfallfreien Start in den Frühling.

Einsatzgeschehen der Feuerwehr Februar/März

Vom 13. Februar bis zum 09. März wurde die Feuerwehr zu mehreren Einsätzen alarmiert. Die Bandbreite reichte von Verkehrsunfällen über technische Hilfeleistungen bis hin zu Fehlalarmen von Brandmeldeanlagen.

Den ersten Einsatz gab es am 13. Februar auf der A38. Dort hatte sich ein Pkw überschlagen. Die Feuerwehr sicherte die Unfallstelle und unterstützte bei den notwendigen Maßnahmen. Am 15. Februar wurde die Feuerwehr zur Tragehilfe für den Rettungsdienst alarmiert. Gemeinsam mit den Einsatzkräften des Rettungsdienstes wurde der Patient sicher zum Rettungswagen transportiert. Bereits einen Tag später, am 16.



Verkehrsunfall am 02. März auf der S43 Abzweig Tankstelle

Februar, musste eine Ölspur in der Brandiser Straße beseitigt werden. Auf einer Länge von etwa 10 Metern wurde die Fahrbahn abgestumpft, um die Rutschgefahr für den Verkehr zu beseitigen. Am 17. Februar kam es gleich zweimal hintereinander zu einem Fehlalarm einer Brandmeldeanlage. Nach der Kontrolle des betroffenen Objekts konnte jeweils schnell Entwarnung gegeben werden. Ein weiterer Einsatz folgte am 25. Februar auf der A38. Dort wurde die Feuerwehr zu einem Pkw-Brand alarmiert. Aus dem Motorraum trat Rauch aus. Die Einsatzkräfte aus Brandis und Naunhof kontrollierten das Fahrzeug und verhinderten eine mögliche Brandausbreitung. Am 27. Februar unterstützte die Feuerwehr die Polizei bei einer Türöffnung, um den Zugang zu einer Wohnung zu ermöglichen. Am 02. März kam es zu einem Verkehrsunfall zwischen einem Pkw und einem Lkw. Die Fahrerin des Pkw musste schonend aus ihrem Fahrzeug befreit werden. Mithilfe von schwerem Rettungsgerät gelang es den Einsatzkräften in enger Zusammenarbeit mit dem Rettungsdienst, die Patientin aus dem Fahrzeug zu retten und medizinisch zu versorgen. Der letzte Einsatz in diesem Zeitraum ereignete sich am 09. März. Hierbei handelte es sich erneut um einen Fehlalarm einer Brandmeldeanlage, dieses Mal in der Gemeinde Großpösna.

Korrektur zur Naunhofer Nachrichten Ausgabe 05

Rückblick der Kita Grashüpfer und Villa Kunterbunt

Am 3. Advent nahm die Kita Grashüpfer gemeinsam mit der Kita Villa Kunterbunt am Adventssingen auf dem Weihnachtsmarkt in Ammelshain teil. Wir bitten um Verzeihung für die Verwechslung im Titel mit der Kita Welttentdecker.



Kita Waldwichtel

Naunhof macht Radau – Helau, Helau, Helau!

Am 28. Februar 2026 feierten die Waldwichtel gemeinsam mit dem Förderverein der Kita Waldwichtel und zahlreichen Gästen den 3. Naunhofer Kinderfasching im Bürgersaal der Stadt. Viele kleine und große Närrinnen und Narren waren gekommen, um gemeinsam einen fröhlichen Nachmittag zu erleben. Um 15:30 Uhr begann die Veranstaltung mit der Begrüßung aller Gäste. Für besondere Unterhaltung sorgte ein glücklicher Zufall: Auf ihrer Reise durch das wunderschöne Seenland stiegen ausgerechnet an diesem Tag die beiden Clowns „Waldemar“ und „Willibald“ in Naunhof aus dem Zug. Mit viel Elan, Humor und einigen Überraschungen begeisterten sie die Kinder und Erwachsenen gleichermaßen und sorgten für ausgelassene Stimmung

im Saal. Wer es zwischendurch etwas ruhiger mochte, konnte sich in eine kreative Ecke zurückziehen. Dort wurden bunte Karnevalsmasken gebastelt und gestaltet, Bilder ausgemalt und lustige Erinnerungsfotos in der Fotobox aufgenommen. Für das leibliche Wohl sorgte der Förderverein der Kita Waldwichtel e. V., der die Gäste mit herzhaften und süßen Leckereien sowie Getränken versorgte. Ein großes Dankeschön gilt dem Förderverein der Kita Waldwichtel Naunhof e. V., Gabi und Christel sowie den engagierten Eltern für ihre großartige Unterstützung beim Catering, unserem DJ Jörg, der immer die passende Musik fand und Christian für die Bereitstellung der Musikanlage. Ebenso richtet sich ein herzlicher Dank an die Naunhofer Kultur



WerkStadt für die Möglichkeit, den Bürgersaal für diese Veranstaltung nutzen zu dürfen. Nicht zuletzt danken die Organisatoren allen Eltern und Gästen, die gemeinsam mit den großen und kleinen Waldwichteln gefeiert und damit zum Gelingen dieses fröhlichen Festes beigetragen haben.

Oberschule Naunhof

Schuldisco der 5. und 6. Klassen

An der Oberschule Naunhof fand am 27. Februar die Schuldisco für die Schüler der 5. und 6. Klassen statt. Die Veranstaltung wurde als Nachholtermin durchgeführt, nachdem der ursprüngliche Termin aufgrund von Krankheit zuvor verschoben werden musste. Für die Disco-Atmosphäre sorgte der DJ vom Veranstaltungsservice Lippmann, der den Abend technisch betreute und musikalisch ordentlich einheizte.

Ein großer Dank gilt bei dieser Gelegenheit den unterstützenden Lehrkräften der 5. Klassen, dem Elternrat für die organisatorische Leitung und Umsetzung sowie dem Förderverein der Oberschule Naunhof für die finanzielle Unterstützung der Veranstaltung.

Die Schuldisco bot den Schülerinnen und Schülern die Möglichkeit, gemeinsam eine tolle Zeit außerhalb des Unterrichts zu verbringen.



Kita Zwergenland

Flughafenfahrt 2026



Am 10. März starteten die diesjährigen Schulanfänger zu einem besonderen Ausflug zum Flughafen Halle/Leipzig. Am Airport angekommen, wartete

der Guide Christoph bereits auf die Kinder. Von ihm erhielten alle Kinder und Erzieherinnen Sicherheitskarten und los ging die Führung. Er erklärte den Kindern, wie das Check-in und die Kofferabgabe funktionieren. Im Anschluss mussten alle Kinder und Erzieherinnen durch die Sicherheitskontrolle, hier wurden die Rucksäcke und Jacken durchleuchtet und auch die Personenkontrolle durchgeführt.

Danach ging es mit dem Bus über das Rollfeld des Flughafens. Es wurde u.a. beobachtet, wie der Flugzeugschlepper eine Maschine aus der

Parkposition auf das Rollfeld schob. Dann konnte der Bus noch ein Stück parallel zum Flugzeug mitfahren in Richtung Startbahn.

Bei der Flughafenfeuerwehr erlebten die Kinder einen Feuerwehrmann im Einsatz als Unterstützung im Rettungswagen und konnten die Fahrzeuge der Flughafenfeuerwehr begutachten.

Nach der insgesamt 1,5-stündigen Führung fuhr der Bus die glücklichen Schulanfänger 2026 wieder zurück nach Naunhof ins Zwergenland.



Kita Weltentdecker

Projekt Blaulichthelfer

Blaulicht-Helfer sind ehrenamtliche oder hauptamtliche Einsatzkräfte von Feuerwehr, Rettungsdienst, Katastrophenschutz und Hilfsorganisationen. In Sachsen engagieren sich über 50.000 Menschen ehrenamtlich, wobei vielerorts Nachwuchs gesucht wird. Aus diesem Grund beschäftigen sich die Kindergartenkinder der Kita Weltentdecker in Fuchshain in den nächsten Wochen ausführlich mit diesem Thema. Viele Eltern arbeiten in diesen sehr wichtigen Bereichen und werden das Projekt tatkräftig unterstützen. Los ging es am Mittwoch, den 11. März, mit dem Besuch der Feu-

erwehr in Großpösna, wo den Kindern der Wehrleiter Herr Missana einen ersten Überblick über die Aufgaben von Feuerwehrleuten gibt. Am Donnerstag, den 12.03. besuchte die Kita Weltentdecker die Feuerwehr in Naunhof. Auch dort wurden vom Kameraden Herrn Fritzsche viele interessante Dinge erklärt. Weiter geht's dann am 16. und 17. März mit Informationen rund um die Erste Hilfe und dem Besuch der Polizei. Ein großer Dank geht an die Feuerwehrleute in Großpösna und Naunhof für die ereignisreichen Vormittage. Ganz herzlich möchte sich die Kita Weltentdecker



auch bei Frau Beckmann für die Organisation des Termins in Naunhof bedanken.

Grundschule Naunhof

Gemeinsam ackern für eine nachhaltige Zukunft



„Eine Generation, die weiß, was sie isst!“ – unter diesem Motto steht die „GemüseAckerdemie“. Die Grundschule Naunhof freut sich, ab sofort das vielfach ausgezeichnete Bildungsprogramm des gemeinnützigen Sozialunternehmens Acker e.V. anbieten zu können. Immer weniger Kinder kommen heute in direkten Kontakt mit der Natur und wissen nicht, wo ihre Lebensmittel eigentlich herkommen. Gleichzeitig führen Bewegungsmangel und ungesunde Ernährung zunehmend zu Übergewicht und Folgeerkrankungen wie Diabetes. Hinzu kommt: In deutschen Privathaushal-

ten landen jedes Jahr viele Lebensmittel im Müll – besonders häufig Obst und Gemüse. Genau hier setzt die „GemüseAckerdemie“ an. Ziel des Programms ist es, Kinder frühzeitig für Natur, Nachhaltigkeit und gesundes Essen zu begeistern. Beim gemeinsamen Pflanzen, Pflegen und Ernten entwickeln sie ein Bewusstsein und eine Wertschätzung für Lebensmittel und Umwelt. Im Schulgarten der Grundschule werden künftig über 25 Gemüsesorten ökologisch angebaut – von Roter Bete und Radieschen über Mangold bis hin zu Palmkohl, der für viele eine neue Entdeckung sein dürfte. Ergänzt wird die praktische Arbeit durch begleitende Bildungsangebote auf der Lernplattform der „GemüseAckerdemie“. Dort werden Themen rund um Nachhaltigkeit spannend und fundiert aufbereitet und können direkt in den Unterricht (Sachunterricht und Ethik) integriert werden. Betreut wird das Projekt mit viel gärtnerischem Fachwissen und einem „grünen Daumen“ von AckerCoachin Frau Kurrat. Gemeinsam mit Lehrern, engagierten Horterziehern

und weiteren Unterstützern – den sogenannten AckerBuddys – bauen die Schüler ihr eigenes Gemüse an und bewirtschaften den Schulgarten über das ganze Jahr hinweg. Beim Naschen, Kochen und Verwerten der Ernte erweitert sich der Blick der Kinder dabei weit über den Ackerrand hinaus. In den kühleren Monaten kann die Zeit beispielsweise für die Samengewinnung oder die Herstellung von Pflanzschildern genutzt werden. Als Sponsor für die „GemüseAckerdemie“ an der Grundschule konnte Acker e.V. die AOK PLUS gewinnen. Die Gesundheitskasse übernimmt die Gesamtkosten für die gesamte vierjährige Projektlaufzeit. Dafür sagt das Projektteam ein herzliches Dankeschön. Die Grundschule Naunhof freut sich auf ein gemeinsames Ackern, das Kinder und Erwachsene gleichermaßen begeistern und einen wichtigen Beitrag zu mehr Nachhaltigkeit und Gesundheitsbewusstsein leisten wird.

► **Weitere Infos unter:**
www.acker.co/
www.gemueseackerdemie.de

Die Stadtverwaltung Naunhof informiert auch über Instagram, Facebook und die Partheland App:



Freies Gymnasium Naunhof

Schülerinnen engagieren sich für Umweltschutz und das Waldbad



Im Rahmen des Unterrichtsfaches „Bildung für nachhaltige Entwicklung (BiNE)“ haben die Schülerinnen Anna, Frieda und Paula aus der 5. Klasse des FGN eine Broschüre mit praktischen Tipps zum Schutz der Umwelt erstellt. Darin geben sie Bürgern einfache Anregungen, wie sich Nachhaltigkeit im Alltag umsetzen lässt.

Da sich auch der Rewe Markt Naunhof für regionale Produkte einsetzt und damit lange Transportwege für Lebensmittel vermeiden möchte, be-

teilt sich der Markt an der Aktion durch den Verkauf regionalen Honigs. Interessierte Bürger können die Broschüre jeden Dienstag bis 31. März von 13:30 Uhr bis 15:00 Uhr im Rewe Naunhof erwerben. Der Preis beträgt 1 € pro Exemplar.

Die Einnahmen aus dem Verkauf kommen dem Waldbad Naunhof zugute. Mit ihrem Engagement verbinden die Schülerinnen somit Umweltschutz mit einer Unterstützung für ein wichtiges Freizeitangebot der Stadt.

AktivSport SAXONIA e.V.



Aktivsport Saxonia beim 5. IFK Dragon Cup in Neckarsulm

Am 07. März 2026 startete der Aktivsport Saxonia beim 5. IFK Dragon Cup in der Amorbachhalle in Neckarsulm. Mit 17 Athletinnen und Athleten reiste das Team bereits am Vortag an, um gut vorbereitet in das international stark besetzte Turnier zu gehen. Insgesamt standen mehr als 430 Sportler aus 15 Nationen auf der Matte. Der Wettkampftag entwickelte sich zu einem echten Marathon mit über zwölf Stunden Kämpfen im Poolsystem. Besonders die jüngeren Starter waren dabei gefordert. Die Athletinnen und Athleten überzeug-

ten jedoch mit großem Kampfgeist, Disziplin und starkem Teamzusammenhalt.

Bereits in der KATA-Disziplin zeigte das Team gute Leistungen. Besonders Jolina kämpfte sich bis in die Finalrunde der besten Vier und verpasste das Podest nur knapp.

In den anschließenden Kumite-Kämpfen bewies das Team dann seine Klasse. Am Ende des Tages stand ein hervorragendes Ergebnis: sieben Goldmedaillen, zwei Silbermedaillen und sieben Bronzemedaillen.

Besonders hervorzuheben sind Emil Diebel, der trotz zusammengelegter Gewichtsklasse alle Kämpfe vorzeitig durch Knock-out gewann und den schnellsten Knock-out des Turniers erzielte, sowie Joelle Schramm, die in zwei Gewichtsklassen (-40 kg und -45 kg) startete und beide souverän gewann.



Begleitet wurde die Tour diesmal vom Ortschronisten von Lindhardt, der unterwegs interessante Einblicke in die Geschichte und Natur der Region gab. Dabei berichtete er unter anderem über Wilhelm Ostwald, die Rehwiesen, die Entstehung der Muldenlandschaft nach der Eiszeit sowie die sogenannte Küchenholzeiche.

Da einige Wege wegen aktueller Forstarbeiten gesperrt waren, musste die Route immer wieder angepasst werden. So entwickelte sich die etwa neun Kilometer lange Strecke zu einem abwechslungsreichen Schlingellauf durch den Wald.

Zum Abschluss kehrte die Gruppe hungrig, aber zufrieden in der Lindenklause ein. Für die kommenden Monate sind bereits weitere Wanderungen geplant, unter anderem zum Kulkwitzer See und zum Bockwitzer See. Interessierte können sich unter info@as-saxonia.de oder telefonisch unter 034293 / 554000 melden.



Der AktivSport Saxonia unterwegs im Naunhofer Forst

Unter dem Motto „Kein Weg doppelt“ traf sich die Wandergruppe des Aktivsport Saxonia am Sonntag um 09:45 Uhr am Spielplatz in Lindhardt. Bei strahlendem Sonnenschein starteten die Teilnehmer – darunter auch Gäste und Vereinsfreunde, gut gelaut in den Wald.

Anzeigenschluss des Druckhauses ist der 30.03.2026

BSC Victoria Naunhof e.V.

Naunhofer Sprinterin Luise Möckel feiert Deutschen Meistertitel

Während die Sportwelt zuletzt auf die großen Bühnen des Wintersports blickte, sorgte eine junge Leichtathletin mit Wurzeln in Naunhof für nationale Schlagzeilen: Luise Möckel gewann bei den Deutschen Jugend-Hallenmeisterschaften U20 2026 in Sindelfingen den Titel mit der 4×200-Meter-Staffel ihres Vereins SC DHfK Leipzig. Für den BSC Victoria Naunhof, wo Luise Möckel ihre sportliche Laufbahn begann, ist dieser Erfolg besonders bedeutend. Dort entdeckte sie früh ihre Leidenschaft für den Sprint und legte mit engagiertem Training den Grundstein für ihre heutige Leistungsfähigkeit. Der Verein und insbesondere die Trainerin des BSC Victoria Naunhof haben mit großer Hingabe junge Talente gefördert und auch Luise Möckel auf ihrem Weg begleitet. Gemeinsam mit Mia Besser, Mathilda

Amende und Tessa Sonnekalb ging Luise Möckel als Favoritin ins Rennen. Die Staffel bestätigte diese Rolle eindrucksvoll: In 1:38,27 Minuten erzielten die vier Athletinnen eine neue persönliche Bestzeit und verteidigten souverän den deutschen Meistertitel in der weiblichen U20 über 4×200 Meter. Knapp dahinter sicherte sich der LAC Erdgas Chemnitz die Silbermedaille, Eintracht Frankfurt Bronze. Der BSC Victoria Naunhof verfolgt die weitere Entwicklung von Luise mit großem Stolz. Für den Verein ist der Titel ein Beweis dafür, dass konsequente Nachwuchsförderung, intensive Trainingsarbeit und ein starkes Vereinsumfeld junge Athletinnen und Athleten zu nationalen Erfolgen führen können. Luise Möckels Erfolg ist damit nicht nur ein persönlicher Triumph, sondern auch ein

Highlight für den Heimatverein. Der BSC Victoria Naunhof sieht in ihr ein Vorbild für die eigenen Nachwuchstalente und betont, dass kontinuierliche Förderung, Leidenschaft und Teamgeist die Basis für sportliche Spitzenleistungen sind. Der Deutsche Meistertitel der ehemaligen Naunhofer Sprinterin ist ein stolzer Moment für den Verein und ein inspirierendes Beispiel dafür, wie lokale Vereine Talente auf höchstem Niveau entwickeln können.



Luise Möckel

Töpferwerkstatt Naunhof e.V.

Wer hat Lust kreativ zu sein? - Neue Angebote

Der Verein bietet Kennenlernkurse (Nachmittage) an, die einen unkomplizierten Einstieg in das Töpferhandwerk ermöglichen. In entspannter Atmosphäre können Interessierte erste Techniken kennenlernen und eigene kleine Werkstücke herstellen. Die Kurse sind bewusst in zwei Einheiten aufgebaut, damit die Teilnehmenden den gesamten Prozess erleben können. Im ersten Termin wird aus Ton ein eigenes Werkstück geformt. Dabei werden grundlegende Techniken vermittelt. Anschließend muss das Tonstück in Ruhe trocknen (ca. 14 Tage) und kommt in den Schrühbrand. Der zweite Kurstermin ist zum Glasieren des Objektes vorgesehen. Danach erfolgt der zweite Brand, der Glasurbrand. Dieser zweistufige Ablauf ermöglicht

einen schönen Einblick in die traditionelle Handwerkskunst des Töpferns. Der Kurs beinhaltet Anleitung, Material und Brennkosten. Der Töpferwerkstatt Naunhof e.V. bietet nach Absprache auch Kindergeburtstage an! Gemeinsam formen und gestalten die Kinder ihre eigenen Tonwerke. Wurde Ihr Interesse geweckt? Die Werkstatt befindet sich im Vereinshaus, Vereinsweg 1 in Naunhof. Folgende Ansprechpartnerinnen geben Ihnen weitere Informationen zu den Terminen.

- **Kontakt:**
Vereinsvorsitzende Ch. Meißner
Tel. 034293 33723
Mobil: 0176 34468764
E-Mail: meissner.toepfergestalten@gmail.com



Stellv. Vereinsvorsitzende
B. Schumann
Tel. 034293 30890
Mobil: 0171 7702189
E-Mail: gitte.schumann@gmx.de

Besuchen Sie den Stand des Töpferwerkstatt Naunhof e.V. im Bürgersaal zum Veilchenmarkt. Dort können Sie gern zu den Angeboten des Vereins ins Gespräch kommen.

Heimatverein Erdmannshain e.V.

Anmeldung zum 4. Scheunentrödeln in Erdmannshain bis 12. April

4. Scheunentrödeln am 19.04.2026 von 12:00 - 18:00 Uhr, Eichaer Straße 30

Nicht für Gewerbetreibende

Der Aufbau kann ab 10:30 Uhr erfolgen. Der Heimatverein Erdmannshain e.V. bittet um eine **verbindliche**

Anmeldung bis zum 12.04.2026, über die E-Mailadresse: hv-erdmannshain@gmx.de. Die Einhaltung der Marktordnung gilt als Voraussetzung und kann auf der Homepage www.heimatvereinerdmannshain.de eingesehen werden.

Gäste sind herzlich eingeladen, die Schätze auf dem Flohmarkt zu begutachten.

Wie immer werden die Besuchenden vom Heimatverein Erdmannshain e.V. kulinarisch versorgt.



Imkerverein Naunhof und Umgebung e.V.



Unterstützung für Streuobstwiese

Die Mitglieder des Imkervereins haben 2016 am Ortsausgang von Naunhof in Richtung Leipzig eine Streuobstwiese mit 32 Obstbäumen angelegt und betreuen sie seitdem.

Da kein natürlicher gewachsener Boden vorliegt (ehemalige verfüllte Teichanlage), hat er trotz großem Pflegeaufwand einige Abgänge zu verzeichnen.

Deshalb möchte der Imkerverein in diesem Jahr die nun fehlenden Obstbäume ersetzen. Einschließlich Wühlausschutz, Dreibockanbindung, Baumbewässerungssäcke, Düngung und Wässerung entstehen für jede Pflanzstelle Kosten von 180 Euro. Für 5 Bäume sind das 900 Euro.

Der Imkerverein Naunhof und Um-

gebung e.V. hat sich mit der Bitte um Unterstützung schon an viele Seiten gewandt. Wenn auch Sie einen Beitrag leisten können, wäre ihm sehr geholfen:

► Kontodaten:

Empfänger: Imkerverein
IBAN: DE28 8605 0200 1010 0126 70
Bank: Sparkasse Muldental

TC Rot-Weiß Naunhof



Einladung zur Jahreshauptversammlung des TC Rot-Weiß Naunhof 2026 mit Wahl des Vorstandes

Sehr geehrte Mitglieder, der Vorstand des TC RW Naunhof lädt zur alljährlichen Jahreshauptversammlung ein. Diese findet statt am:

Termin: Mittwoch, den 25.03.2026

Zeit: 19:00 Uhr

Ort: Gaststätte „Sonnenschein“

Thomas-Müntzer-Str. 5, 04683 Naunhof

Tagesordnung:

1. Begrüßung und Eröffnung
2. Festlegung und Wahl des Versammlungsleiters
3. Verlesung der Tagesordnung und Beschlussfassung der Tagesordnung
4. Genehmigung des Protokolls der Jahreshauptversammlung 2025
5. Verlesung des Rechenschaftsberichtes 2025 durch den Vorsitzenden
6. Bericht der Kassenprüfer
7. Diskussion und Beschlussfassung - Anträge an die Versammlung
8. Entlastung des Vorstandes
9. Wahl des Wahlleiters
10. Durchführung und Wahl eines neuen Vorstandes
11. Wahl der Kassenprüfer
12. Sonstiges
13. Schlusswort

Tourismus | Veranstaltungen

Veranstaltungskalender vom 21. März – 19. April 2026



Mehr Informationen zu den Veranstaltungen unter www.naunhof.de/veranstaltungen. Neue Veranstaltungen bitte über das Formular auf der Webseite melden.

Aus dem Rathaus

Mi, 25. Mär 17:30 Uhr
Stadtgespräch mit der Bürgermeisterin
Griechisches Restaurant KORFU

Sa, 28. Mär
Städtischer Tag der Umwelt
Anmeldung unter gvd@naunhof.de / 034293 42 125

Di, 14. Apr 15:00 – 18:00 Uhr
Energieberatung der Verbraucherzentrale

Rathaus Naunhof
Kostenlos, Anmeldung: 034293 42 159

Kultur und Ausstellungen

Sa, 21. Mär 20:00 Uhr
Anna Heimthal – Wings Tour

Bürgersaal
Tickets: 15,00€ an der Abendkasse

Sa, 28. Mär 13:00 – 19:00 Uhr
So, 29. Mär 10:00 – 17:00 Uhr
Veilchenmarkt – Kreativ- und Regionalmarkt

Bürgersaal und Stadtgut

So, 29. Mär 10:00 – 16:00 Uhr
Bauern- und Erlebnismarkt „Naunhofer Landfrühling“
Marktplatz Naunhof

So, 29. Mär 15:00 Uhr
Vernissage Carolin Kölsch „Entspann dich – es ist alles außer Kontrolle“
Turmuhrenmuseum

So, 19. Apr 16:00 Uhr
Kabarett Kaktusblüte „Doof sein ist schön“
Bürgersaal
Tickets: 20,00€ Stadt- und Touristinformation/QR-Code

bis 24. Apr Öffnungszeiten Galerie Kugel
Ausstellung Art of Anja „Ein bisschen Struktur braucht das Leben“
Galerie Kugel
Eintritt frei

Senioren

Begegnungszentrum
Frau Hildebrandt, Tel. 034293 55152

Mo, 23., 30. Mär, 13. Apr 13:30 Uhr
Treffen der Singegruppe

Mo, 23., 30. Mär, 13. Apr 15:30 Uhr
Handarbeitszirkel

Di, 24. Mär 13:00 Uhr
Würfelspaß mit Elke

Mi, 25. Mär, 01., 08., 15. Apr 13:00 Uhr
Skat- und Rommee-Nachmittag

Do, 26. Mär 14:00 Uhr
Geburtstagsfeier des Monats März
Persönliche Einladungen erfolgen durch die Stadt Naunhof.

Di, 31. Mär 13:00 Uhr
Ausfahrt nach Brandis
Anmeldung erforderlich

Do, 02. Apr 11:30 Uhr
Auf der Suche nach dem Osternest
Anmeldung erforderlich

Di, 07. Apr 13:00 Uhr
Kegelspaß

Do, 09. Apr 13:00 Uhr
Gedächtnistraining

Fr, 10. Apr 13:00 Uhr
Spielenachmittag

Di, 14. Apr 09:30 Uhr
Brunch – lieber gemeinsam statt einsam
Anmeldung erforderlich

Do, 16. Apr 11:30 Uhr
Ausfahrt nach Etzoldshain
Anmeldung erforderlich

Fr, 17. Apr 13:00 Uhr
Witzenachmittag

Vereine und Interessen

Sa, 21. Mär 12:00 – 14:00 Uhr
Handball Heimspieltag
 Parthelandhalle

Mi, 25. Mär 13:00 Uhr
Anradeln der Radwanderfreunde
 Start: Bahnhof Naunhof

Fr, 27. Mär 20:30 Uhr
Konzert Hans-Eckart Wenzel & Tobias Morgenstern
 Altes Kranwerk
Eintritt 32€ / erm. 24€, Einlass 19:00 Uhr, Reservierung: www.kranwerk.com

Sa, 28. Mär 20:00 Uhr
Back to the 80s II
 Clade Sportpark
 Eintritt 5€

Sa, 04. Apr 14:00 – 18:00 Uhr
Heimatstube + Eisenbahnausstellung
 Vereinshaus

Fr, 10. Apr 20:00 – 23:30 Uhr
Viertour
 Altes Kranwerk
Eintritt 18€ / erm. 12€, Einlass 18:30 Uhr, Reservierung: www.kranwerk.com

Sa + So, 11. - 12. Apr
FOLKUS - Frühlingstanzfest
 Altes Kranwerk
Eintritt 20€ / erm. 16€, Tanzball 19:00 Uhr, Reservierung: www.kranwerk.com + Kurswochenende

So, 12. Apr 13:00 – 18:00 Uhr
Saisoneroöffnung Radlercafé + Offenes Liedersingen 15:00 Uhr
 Altes Kranwerk

Sa, 18. Apr 12:00 – 20:00 Uhr
Handball Heimspieltag
 Parthelandhalle

So, 19. Apr 12:00 – 18:00 Uhr
Scheunentrödeln
 Erdmannshain
Anmeldung Händler bis 12.04.: hv-erdmannshain@gmx.de

Kinder, Jugend und Familie

Sa, 21. Mär, 18. Apr 11:00 – 12:00 Uhr
Vorlesestunde der Kinderbibliothek
 Stadtbibliothek Naunhof

Do, 02. Apr 17:00 Uhr
Osterfeuer in Ammelshain
 Sportplatz Ammelshain

Sa, 04. Apr 11:00 – 15:00 Uhr
Osterreiter in Erdmannshain
 Spielplatz Zum Rehwinkel

Sa, 04. Apr 17:00 – 22:00 Uhr
Osterfeuer in Lindhardt
 Festwiese Lindhardt

Sonstiges

Do, 09. Apr 15:30 – 19:00 Uhr
DRK-Blutspendetermin
 Begegnungszentrum
Termine: blutspende-nordost.de/blutspendetermine o. 0800 1194911

Kirchgemeinden

Ev.-luth. Kirchgemeinde – Naunhof/Erdmannshain/Ammelshain
 Pfarrer Sebastian Kreß,
 Tel. 034293 29493,
 www.stadtkirche-naunhof.de

So, 22. Mär 10:30 Uhr
Gottesdienst

Stadtkirche Naunhof

Sa, 28. Mär 09:00 Uhr
Frühjahrsputz
 Stadtkirche Naunhof

So, 29. Mär 10:30 Uhr
Kirche mal anders – Kunterbunte FamilienZeit
 Kita Regenbogen

Ev.-luth. Kirchgemeinde Brandis-Beucha, Kirche Albrechtshain
 Pfarrer Christoff Steinert,
 Tel. 034292 68221,
 www.kirchgemeinde-brandis-beucha.de

So, 22. Mär 10:00 Uhr
Gottesdienst

Fr, 03. Apr 15:00 Uhr
Gottesdienst

So, 19. Apr 08:30 Uhr
Gottesdienst

Ev.-luth. Kirchgemeinde Pösaue, Martinskirche Fuchshain
 Tel. 034293 29493,
 www.kirchgemeinde-grosspoesna.de

So, 22. Mär 09:00 Uhr
Gottesdienst

Kath. Pfarrei St. Franziskus, Filialkirche „Zum guten Hirten“
 Pfarrer Marek Mueller,
 Tel. 03425 8530225,
 www.st-franziskus-wurzen.de

So, 22. Mär 10:30 Uhr
Gottesdienst

So, 29. Mär 10:30 Uhr
Gottesdienst

Fr, 03. Apr 15:00 Uhr
Gottesdienst

So, 05. Apr 10:30 Uhr
Gottesdienst

So, 12. Apr 10:30 Uhr
Gottesdienst

Vorschau

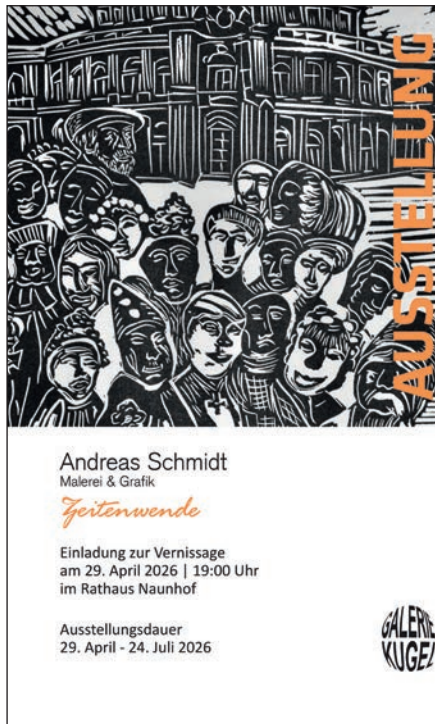
Do, 23. Apr 16:00 Uhr
„Der Wolf und die drei kleinen Schweinchen“ - Die Stadtbibliothek lädt zum Welttag des Buches ein
 Bürgersaal
 Tickets 5€

Sa, 25. Apr 21:00 Uhr
Ü30 Disconacht – Naunhof swooft
 Parthelandhalle
Tickets und Reservierung: Stadt- und Touristinformation

Mi, 29. Apr 19:00 Uhr
Vernissage Andreas Schmidt „Zeitenwende“
 Galerie Kugel im Rathaus

Es werden ausschließlich öffentliche Veranstaltungen veröffentlicht, die fristgerecht zum RS gemeldet wurden. Termin- und Programmänderungen vorbehalten. Ein Anspruch auf Vollständigkeit besteht nicht. Alle Angaben ohne Gewähr.

Einladung zur Vernissage in der Galerie Kugel



Andreas Schmidt wurde 1951 in Chemnitz geboren. Schon in seiner Jugend nahm er Zeichenunterricht und besuchte Mal- und Zeichenzirkel. 1974-1976 studierte er Malerei und Grafik in Dresden. Eine hauptberufliche Künstlertätigkeit verwehrte ihm die realsozialistische Einmischung in die Kunstfreiheit. Neben seiner beruflichen Tätigkeit blieb Andreas Schmidt der Malerei und Grafik stets verbunden und schuf seit den 60er Jahren kontinuierlich neue Arbeiten. In diesen setzt er sich mit verschiedenen Mal- und Zeichentechniken sowie künstlerischen Strömungen auseinander. Die Festlegung auf eine einzige Stilrichtung lehnt er ab. Bis zur Wende durfte Andreas Schmidt nur im privaten und kirchlichen Rahmen ausstellen.

- 1998 Burg Schönfels i.Sa., gemeinsam mit H. Leimcke
- 1999 Einzelausstellung Museum Rade, Schloss Reinbek
- 1999 Schloss Blankenhain, gemeinsam mit H. Leimcke
- 2001 Einzelausstellung Studio Kopfnote, Chemnitz
- 2001 Kunstwerk/Werkkunst, Schloss Reinbek
- 2002 Einzelausstellung Galerie Lehmann, Chemnitz
- 2003 Akt und Landschaft, gemeinsam mit H. Leimcke
- Schloss Museum, Hinterglauchau
- 2009 Einzelausstellung Galerie Ebertstraße, Altenburg
- 2025 Einzelausstellung Peterskirche, Ragewitz

Seit dem Mauerfall folgten zahlreiche Gruppen- und Einzelausstellungen, u.a.:

- 1993 Einzelausstellung Galerie Lehmann, Chemnitz

Die Galerie Kugel lädt zur Vernissage am 29. April, 19:00 Uhr ins Rathaus ein und freut sich auf viele Interessenten.

We are back! Ü30 Disco – Naunhof swooft lädt zur nächsten Partynacht



Es ist so weit: am 25. April startet die nächste Ü30 Disco Nacht für alle Junggebliebenen. Generation 30plus feiert, tanzt und genießt die gute Laune mit Freunden, Bekannten und Nachbarn. Für eine ganze Nacht wird die Parthelandhalle in einen riesigen Tanzsaal verwandelt. In dieser einzigartigen Location bringen wir tolle Menschen im richtigen Alter zusammen und bereiten ein Partyerlebnis der Extraklasse. Der Musik-Mix aus den Achtzigern, Neunzigern, Disco Fox und den aktuellen Club Sounds wird für die Gäste der Ü30 Disco Nacht live und ganz persönlich performt.

- DJ Mike R.
- SPECIAL GUEST

SPECIALS

- Live Bühnen Show
- Snack Bar
- Cocktail Bar

TICKETS

Platzkarte: 18 Euro
 Flanierkarte: 15 Euro

Erhältlich

Stadt- und Touristinformation
 Bahnhofstr. 25, 04683 Naunhof
 Tel.: 034293 475647
 E-Mail: tourist-information@naunhof.de

LIVE AUF DER BÜHNE

- DJ Marc Bash (Marcel Baasch)
- The 80th Gentleman (Roman Knoblauch)

Mehr Informationen und weitere Veranstaltungen gibt es unter:
www.naunhof.de/veranstaltungen



„Der Wolf und die drei kleinen Schweinchen“ – lädt anlässlich des Welttages des Buches ein

Es waren einmal drei Schweine, die zogen hinaus in die Welt, um ihr Glück zu suchen. Die Geschichte kennt eigentlich jeder. Aber das Puppentheater ECKstein hat daraus eine phantastische, abenteuerliche Reise gemacht, bei der nicht nur die Schweine, sondern auch alle Betrachter aus dem Häuschen geraten.

Couragiert erobern drei Clowns den Raum, erzählen die Geschichte vom Scheitern, vom Kampf gegen den bösen Wolf, nehmen das Schicksal der drei Schweine in die eigene Hand und erklären so auch ein bisschen, warum es in unserer Welt eigentlich geht. Das Stück ist für Kinder ab 3 Jahre geeignet.

Datum: 23. April 2026

Uhrzeit: 16:00 Uhr

Ort: Bürgersaal im Stadtgut

Tickets: 5,00€ - erhältlich ausschließlich an der Abendkassen



Dresdner Kabarett „Die Kaktusblüte“ präsentiert „Doof sein ist schön“

Die Zeiten ändern sich, mal mehr, mal weniger – und so widmet sich das Dresdner Kabarett „Die Kaktusblüte“ diesmal erneut Themen, bei denen die große Politik und der alltägliche Schwachsinn aufeinandertreffen. Dabei kombinieren Friedemann Heinrich und Uwe Hänchen mit ihrer Pianistin Janka Scheudeck traditionelles Kabarett mit anspruchsvoller Unterhaltung.

Der Titel des Programms darf dabei gern doppeldeutig gesehen werden. Es gibt Dinge, die so unsinnig sind, dass sie einfach wegwischt werden sollten und es gibt Dinge, die bewusst unter den Teppich gekehrt werden.

Die Kunst des Umgangs miteinander ist heute wirklich zu einer Kunst geworden und so dreht sich das Programm unter anderem um Bildung und Schule und den damit verbundenen Auswüchsen in unserer Gesellschaft. Ganz nach dem Motto: Wer nach allen Seiten offen ist, kann nicht ganz dicht sein.

Welche Antwort geben Schüler heute auf die Frage: „Was ist Demokratie“ und gibt es überhaupt eine Antwort auf die Frage, ob ein Lehrer mit 67 die Kinder noch über die Straße bringen muss oder die Kinder dann den Lehrer.

Auch der traditionelle Stammtisch darf nicht fehlen, bei dem man diesmal erfahren kann, was in den Schulen so los ist und was passieren würde, wenn Mädchen und Jungs getrennt unterrichtet würden.

Dass sich Deutschlands beliebtestes Gesangsensemble, die „Humbisdorfer Haubenlerchen“, auf Grund des Lehrermangels als ein Verein von Quereinsteigern im Bildungsbereich entpuppt, wird sicher nicht nur den Musikinteressierten viel Spaß bereiten.

„Die Kaktusblüte“ stellt sich aber auch anderen bewegenden Fragen, zum Beispiel was man mit einer Bundesregierung macht, die nichts auf die Reihe bekommt und sie bietet die ultimative Lösung, wie der Staat die ganzen in den letzten Jahren verteilten Hilfgelder wieder zurückbekommt. Wie immer ist das Ganze stachlig und scharfzüngig, humorvoll und hintergründig, einfach eine aktuelle Bestandsaufnahme, da der Alltag und die Politik immer wieder versuchen, das Kabarett zu überholen.

Datum: 19. April 2026

Uhrzeit: 16:00 Uhr

Ort: Bürgersaal im Stadtgut

Tickets: 20,00€ - erhältlich in der Stadt- und Touristinformation am Bahnhof unter 034293 475647 / tourist-information@naunhof.de



Wo finde ich Hilfe? Zeitraum vom 21. März bis 12. April 2026

1. Notrufe

Polizei	110
Polizeiposten Naunhof	03437 708925100
Feuerwehr / Rettungsdienst	112

2. Notdienste

Strom (envia M)

24h Störungsmeldung 0800 2305070

Gas (MITGAS) Störstelle 0800 2200922

Onlinemeldungen von Stromausfällen: www.stromausfall.de

Wasser (Eigenb. Wasserversorgung)

24 Stunden Havariedienst 0172 9814042

Abwasser (AZV Parthe) 034291 439-0

außerhalb der Dienstzeit 0171 4103238

Bereitschaftsdienst Wohnbau GmbH 0176 40441349

3. Ärzte-Notdienst

Allgemeinärzte

Bereitschaftspraxis im Krankenhaus Wurzen

Kutusowstr. 70, 04808 Wurzen

Mittwoch, Freitag: 14:00 – 19:00 Uhr

Wochenende, Feiertage, Brückentage: 09:00 – 19:00 Uhr

Bereitschaftspraxis im Krankenhaus Grimma

Kleiststr. 5, 04668 Grimma

Wochenende, Feiertage, Brückentage: 09:00 – 13:00 Uhr

Kinderärzte

Kinderärztlicher Bereitschaftsdienst im Krankenhaus Wurzen

Kutusowstr. 70, 04808 Wurzen

Wochenende, Feiertage, Brückentage: 09:00 – 13:00 Uhr

Die Bereitschaftspraxen können ohne telefonische Voranmeldung während der Öffnungszeiten aufgesucht werden.

Augenärzte

Informationen zu den diensthabenden Ärzten erhalten Sie unter Tel. 116117.

Zahnärzte

Informationen zu den diensthabenden Ärzten erhalten Sie unter www.zahnaerzte-in-sachsen.de.

Tierärzte

Tierklinik Panitzsch, Carl-Benz-Str. 2 Tel. 034291 316000

Ärztlicher Bereitschaftsdienst 116 117
Krankentransport 0341 19222

4. Apotheken-Notdienst Tag- u. Nachtdienst (08:00 – 08:00 Uhr)

Sa, 21. März 08:00-12:00 und 16:00-08:00 Uhr
Rats-Apotheke Trebsen 034383 6010

So, 22. März
Apotheke im PEP Grimma 03437 942323

Mo, 23. März
Linden-Apotheke Grimma 03437 921712

Di, 24. März
Sonnen-Apotheke Grimma 03437 917002

Mi, 25. März
Stadt-Apotheke Grimma 034381 43359

Do, 26. März
Kronen Apotheke Mutzschen 034385 51256

Fr, 27. März
Engel Apotheke Naunhof 034293 29364

Sa, 28. März 08:00-12:00 und 16:00-08:00 Uhr
Sternen-Apotheke Naunhof 034293 47355

So, 29. März
Sophien-Apotheke Colditz 034381 8090

Mo, 30. März
Engel-Apotheke Colditz 03481 43359

Di, 31. März
Engel-Apotheke Nerchau 034382 41283

Mi, 01. April
Löwen-Apotheke Naunhof 034293 45700

Do, 02. April
Rats-Apotheke Trebsen 034383 6010

Fr, 03. April
Löwen-Apotheke Bad Lausick 034345 22352

Sa, 04. April 08:00-12:00 und 16:00-08:00 Uhr
Linden-Apotheke Grimma 03437 921712

So, 05. April
Apotheke im PEP Grimma 03437 942323

Mo, 06. April
Stadt-Apotheke Grimma 034381 43359

Di, 07. April
Sonnen-Apotheke Grimma 03437 917002

Mi, 08. April
Kronen Apotheke Mutzschen 034385 51256

Do, 09. April
Engel Apotheke Naunhof 034293 29364

Fr, 10. April
Sternen-Apotheke Naunhof 034293 47355

Sa, 11. April 08:00-12:00 und 16:00-08:00 Uhr
Sophien-Apotheke Colditz 034381 8090

So, 12. April
Engel-Apotheke Colditz 03481 43359

**Für alle Samstage zusätzlich:
In der Zeit von 12:00 Uhr bis 16:00 Uhr ist die Apotheke im PEP Grimma geöffnet.**



Naunhofer Stadtjournal

Hier finden Sie interessante Beiträge und Themen aus Wirtschaft, Kultur und Vereinen (Verlagsveröffentlichung).

Kolumne: Ostern ist mehr als ein Frühlingserwachen

Goethes Gedicht „Osterspaziergang“ ist mindestens genau so berühmt wie das Werk (Faust 1), in welchem der Monolog eine wichtige Rolle spielt. Der alte Dr. Faust, geht mit seinem Medizinstudenten Wagner vor die Tore der Stadt und erklärt ihm ganz beiläufig aber mit mächtigen Worten das Osterfest. Es ist die Hoffnung der Menschen auf einen Neuanfang nach einem langen Winter und zeigt die Verbundenheit der Natur mit dem Menschen. In dem Gedicht findet sich aber auch der Grund des Feierns am Ostersonntag wieder. Die Auferstehung. „Jeder sonnt sich heute so gern. Sie feiern die Auferstehung des Herrn. Denn sie sind selber auferstanden.“ so lautet es im Akt „Vor den Toren“ aus der Feder des Geheimrates Johann Wolfgang von Goethe.

Es ist der Grund, warum wir immer noch das Osterfest feiern, obwohl es den meisten nicht mehr bewusst ist, sind fast all unsere Feiertage christlichen Ursprungs, die auch in der Verbundenheit mit Natur stehen. Von Aschermittwoch bis zum Osterfest sind es 40 Tage. Der Ostersonntag wird nach dem ersten Frühlingsmond, ergo dem Frühlingsvollmond gefeiert. So erkennt man deutlich, dass unsere Altvorderen die kalendarische Zeitrechnung am Mond festmachten.



Es sind die Tage, die wir Christen als Passionszeit bezeichnen und in die Fastenzeit eintreten. Ursprünglich war das als eine Zeit der Sündenbuße. Eine Sünde unserer Zeit, welcher wir durch die ständige Verfügbarkeit von Nahrungsmitteln unterliegen, ist die Völlerei. Die Fastenzeit wird auch von vielen nicht Gläubigen genutzt, um auf bestimmte Nahrungsmittel oder Getränke zu verzichten. Einige verzichten auf einen hohen Zuckerkonsum. Verbannen für 40 Tage die Schokolade, Gummibärchen, süße Limo oder Chips aus ihrem Leben. Andere fasten intensiv eine ganze Woche lang. Der Verzicht auf Alkohol in den 40 Tagen der Passionszeit hat sich ebenso bewährt und zeigt vielen Menschen auf, dass man es auch ohne Bier und Wein aushalten kann. Danach zeigt sich, dass sie ihren Alkoholkonsum auch im Rest des Jahres hinterfragen. Die Suche nach den Ostereiern, vor allem denen aus Schokolade macht dann am Ostersonntag viel mehr Freude. Man gönnt sich gutes Essen mit der Familie und feiert durchaus bewusster das Osterfest, wenn man auf etwas verzichten konnte. In Deutschland ist es eine Familientradition nach einem üppigen Essen sich die „Beine zu vertreten“. Das passiert dann auch an Ostern und Schwups sind Sie mitten im Osterspaziergang und jauchzen vielleicht auch voller Freude „Hier bin ich Mensch, hier darf ich's sein!“

Manuela Krause

Anzeigenannahme DRUCKHAUS BORNA

Nadine Saupe (*Projektleitung, Koordination Innendienst*)
☎ 0172 7504248 | ✉ nadine.saupe@druckhaus-borna.de

Tina Neumann (*Kundenbetreuung*)
☎ 0173 6547002 | ✉ tina.neumann@druckhaus-borna.de



Naunhofer Stadtjournal *online*

Mehr Nachrichten und Informationen aus der Stadt Naunhof und den Ortsteilen auch auf Instagram und Facebook.



agra Landwirtschaftsausstellung 2026

Landwirtschaft erleben und genießen



Modernste Landtechnik, fast 1.000 Zucht- und Rassetiere, leckere regionale Erzeugnisse auf dem agra – Markt- platz, Ausbildungsmöglichkeiten in den grünen Berufen oder aktuelle Themenfelder wie Nachhaltigkeit, Tiergesundheit oder Kommunaltechnik zeigen die ganze Breite der Land-, Forst- und Ernährungswirtschaft auf der agra Landwirtschaftsausstellung vom 9. bis 12. April 2026.

Wie wir uns auch in Zukunft gut und regional versorgen können, wie Landwirtschaft verantwortungsvoll mit Boden, Wasser und Natur umgeht, wie der Klimawandel die Arbeit auf dem Feld verändert oder wie eng die Gesundheit von Mensch, Tier und Umwelt miteinander verbunden ist – diesen zukunftsrelevanten Themen widmet sich die größte Messe der

Agrarwirtschaft in Mittel- und Ostdeutschland. Viel Wissenswertes und Aktuelles, modernste Landmaschinen wie Traktoren, Mähdrescher und viele andere, aber auch historische Landtechnik für die Oldtimerfans, jede Menge Tiere und eine große Zahl von Vortrags-, Präsentations- und Erlebnisangeboten prägen die 18. agra Landwirtschaftsausstellung vom 9. bis 12. April 2026 auf dem Gelände der Leipziger Messe.

Hier zeigen sich mehr als 1.000 Aussteller und Marken auf rund 110.000 m² und laden die Besucher zu einer informativen Entdeckungstour über wichtige Zukunftsthemen ein.

Europas größte, täglich stattfindende Schau der Zucht- und Rassetiere, Zuchtwettbewerbe, die Traktorarena oder diverse Schwerpunktthemen wie Nachhaltiges Bauen bei agra – Eco, Wiederaufforstung und Wald der Zukunft in der agra – Forstwelt oder die Sonderschau Tier-Mensch-Umwelt sind nur einige der Höhepunkte des Messegesehens.

Besondere Genusserlebnisse bietet der agra – Markt- platz. Zahlreiche regionale Direktvermarkter und Erzeuger laden die Besucher zum Kosten, Schlemmen und Kaufen in einer tatsächlichen Marktplatzzumgebung ein. Dazu wird auf der Show- bühne ein buntes Programm zur regionalen Ernährungswirtschaft präsentiert. Hier können die Besucher die Erzeuger ihrer Region kennenlernen, hier wird gekocht, gegessen und getrunken.

Ob Landwirtschaft zum Anfassen für Kinder und Schüler auf dem Schüler-Campus oder die Vorstellung der Ausbildungsmöglichkeiten im Agrarsektor auf dem Bildungs-Campus – in diesem Jahr macht die agra 2026 besondere Angebote für Kinder, Jugendliche und junge Erwachsene, um die Landwirtschaft kennen zu lernen. Begleitend realisiert die agra Landwirtschaftsausstellung bereits zum zweiten Mal die Initiative Green Girls. Das vom Europäischen Sozialfonds geförderte Projekt soll Mädchen und junge Frauen für die Grünen Berufe begeistern und besteht aus Berufsworkshops während der agra selbst und aus Exkursionen zu beispielhaften Standorten für grüne Berufe am 23. April 2026. Teilnehmen können Mädchen und junge Frauen zwischen 15 und 21 Jahren – und das völlig kostenfrei. Eine Übersicht des Eventangebots und weitere Informationen gibt es unter www.green-girls.de. So zeigt die agra Landwirtschaftsausstellung auch in 2026 wieder die Bedeutung, Zukunft und wichtige Arbeit unserer Landwirtschaft. Nicht nur das Fachpublikum, sondern auch alle interessierten Verbraucher sind ganz herzlich zu einem interessanten, vielseitigen und informativen Messtag auf die Neue Messe Leipzig eingeladen.

agra Veranstaltungen GmbH



[/agraLandwirtschaftsausstellung](https://www.facebook.com/agraLandwirtschaftsausstellung)

agra 2026

Die Landwirtschaftsausstellung in Mitteldeutschland

- Leistungsstarke, moderne Landtechnik und historische Landmaschinen
- Europas größte Tierschau
- Sonderschau Tierhaltung, Tierwohl und Tiergesundheit
- agra - Markt- platz: regionale Erzeuger und Genusserlebnisse
- agra - Campus: Landwirtschaftliche Bildung und Nachwuchsgewinnung
- Frauen in der Landwirtschaft und Green Girls 2026
- agra - Eco: Das interdisziplinäre Nachhaltigkeitscluster
- agra - Kommunal: Technik für Haus, Hof und Garten
- agra - Forstwelt: Wiederaufforstung für Privatwaldbesitzer
- Kinder-agra, Schüler-Campus und viele Mitmachangebote für Jung und Alt

9. bis 12. April

täglich 9 bis 18 Uhr
Leipziger Messegelände

www.agra-messe.de



Jetzt günstigeres Online-Ticket sichern!

agra Landwirtschaftsausstellung in Mitteldeutschland 2026

9. bis 12. April 2026, täglich von 9:00 bis 18:00 Uhr (sonntags bis 17:00 Uhr)
Leipziger Messe, Messe-Allee 1, 04356 Leipzig

Sie können Ihre Eintrittskarte bereits vorab in unserem Ticketshop erwerben und je Ticket 2,00 € sparen:
<https://ticket.agra-messe.de/event/agra-2026-jzncqj>

► **Weitere Informationen unter**
www.agra-messe.de | www.green-girls.de

Grundschulturnier „Ball unter die Leine“ in Grimma

Am 5. März 2026 organisierte die Klasse FE23 der „Roten Schule“ des BSZ Grimma ein Grundschulturnier in der Sportart Ball unter die Leine in der Muldentalhalle Grimma. Eröffnet wurde die Veranstaltung durch den ersten stell-

vertretenden Oberbürgermeister der Stadt Grimma Herrn Marco Neumann. Rund 80 Kinder aus acht Grundschulen der Region nahmen an dem dreistündigen Turnier teil und sorgten für viele spannende Spiele. Mit dabei waren die Grundschulen aus Otterwisch, Parthenstein, Naunhof, Bad Lausick, Hohnstädt, Zschoppach sowie Wilhelm-Ostwald und Bücherwurm aus Grimma. Gespielt wurde zunächst in zwei Vorrundengruppen, anschließend folgte die Finalrunde. Im Finale setzte sich die Grundschule Otterwisch knapp gegen die Grundschule Bad Lausick durch und gewann das Turnier. Den 3. Platz belegte die Grundschule Parthenstein. Die Klasse FE23 übernahm dabei die komplette Organisation des Turniers. Neben Planung und Durchführung kümmerten sich die angehenden Erzieherinnen und Erzieher auch um Schiedsrichter, Kampfgericht, Moderation sowie einen Verpflegungsstand. Einen besonderen Dank richten wir an die folgenden Sponsoren, die uns unterstützten: RIFF Bad Lausick, GRUMA, ESA, Sonnenapotheke, SIEBER Rohrreinigung und Obst- und Gemüsehandel aus Grimma, Intersport Hübner und das Fruchtparadies aus Großpösna sowie der Getränkehandel Heiko Thomas aus Wurzen. Für die Schülerinnen und Schüler war das Turnier nicht nur ein sportlicher Tag, sondern auch eine wichtige praktische Erfahrung in der Organisation und Durchführung einer Veranstaltung.

Die vier Elemente am 27. März 2026 in der Meri Sauna

Es wartet ein besonderer Themenabend (18.00 bis 23.30 Uhr) rund um die Kraft der vier Elemente:

- Feuer – Hitze, kraftvolle Aufgüsse und spürbare Energie
- Wasser – fließende Bewegungen, aromatische Dämpfe und klare Frische
- Luft – rhythmische Wedeltechnik und spürbare Dynamik
- Erde – warme Düfte, Kräuter und ruhige, tiefgehende Momente

Ein abwechslungsreicher Abend mit besonderen Aufgüssen und stimmungsvoller Atmosphäre ist garantiert. Für das leibliches Wohl ist ebenso gesorgt – Essen und ein Getränk sind im Event enthalten. Exklusiver Vorteil mit dem Ticket: Man kann die Sauna bereits ab 11.00 Uhr im regulären Betrieb nutzen – perfekt zum Einstimmen auf den Abend.

Meri Sauna

PM

meri SAUNA
am Kulkwitzer See

KÄLTEKAMMER -85°C
Vitalisieren Sie Ihren Körper

034205 / 417 202
www.meri-sauna.de



Danke! **ALLEN** Wahlteilnehmern, Wahlhelfern und den vielen unermüdlichen Unterstützern!

Überwältigende **70,5%** der Wähler wollen in Naunhof **keine 260m hohen Windanlagen!**

→ Ein demokratisches Zeichen weit über Naunhof hinaus!
→ **ALLE** Ortsteile stimmten mit großer Mehrheit gegen die Anlagen!
→ Wir Naunhofer halten zusammen!

Tatsächlich drohen noch deutlich höhere Anlagen! Weitere Infos unter: gegenwind-belgershain-naunhof.de und gegenwind-fuchshain.de. Absender: BI Gegenwind Belgershain-Naunhof sowie Naunhofer Bürger und Gewerbetreibende

Bei dieser Veröffentlichung handelt es sich um eine politische Anzeige / Meinungsäußerung. Zur Veröffentlichung politischer Anzeigen ist der Verlag gesetzlich verpflichtet. Für den Inhalt von politischen Anzeigen sind die jeweiligen Parteien, Bündnisse, Vereine oder Bürgerinitiativen (Auftraggeber) verantwortlich und spiegeln ausschließlich die Meinung des Auftraggebers wider.

Gesund bauen und wohnen

Moderne Fertighäuser sorgen für angenehmes Wohn- und Wohlfühlklima in allen Räumen



Das Umfeld, in dem wir wohnen, hat maßgeblichen Einfluss auf unser Wohlbefinden. Feuchtigkeit, Hitze, Kälte, Lärm oder auch unangenehme Gerüche mindern die Wohnqualität und können der Gesundheit schaden. Ein besonders wichtiger Faktor beim Thema Wohngesundheits ist die Innenraumluft und deren Schadstoffanteil. Schließlich verbringen wir 80 bis 90 Prozent unseres Lebens in geschlossenen Räumen und nehmen pro Tag durchschnittlich 20.000 Atemzüge. Doch einige Baustoffe, Materialien und Möbel sondern Schadstoffe ab, die ein gesundheitliches Risiko darstellen. Kopfschmerzen, Übelkeit, Allergien, permanente Müdigkeit oder auch Asthma können die Folge sein.

Zertifikate für die Wohngesundheits

Wer neu baut, sollte daher nicht nur auf eine ansprechende Optik und Funktionalität seines Traumhauses achten, sondern auch auf eine gezielte Auswahl unbedenklicher, schadstoffarmer Baustoffe sowie deren fachgerechte Verarbeitung. Der Fertighaushersteller WeberHaus beispielsweise setzt von der ökologischen Gebäudehülle ÖvoNatur Therm aus Holz bis zum Innenausbau auf nachhaltige Materialien, die frei von gefährlichen Schadstoffen sind. Alle Häuser des badischen Fertighausherstellers tragen das Zertifikat „wohnmedizinisch empfohlen“ von der Gesellschaft für Wohnhygiene, Baumedizin und Innenraumtoxikologie e. V. und das Siegel „Gesünderes Bauen“ vom TÜV Rheinland. Zudem wurde das Unternehmen vom Portal Sentinel Haus als „Bauunternehmen für gesündere Gebäude“ zertifiziert.

Gut gedämmt und gut belüftet

Der Baustoff Holz hat den Vorteil, dass er Wasserdampf aus feuchter Luft aufnimmt und ihn bei Trockenheit wieder abgibt. Das sorgt für ein gesundes Raumklima. Die modernen Neubauten in Fertigbauweise haben zudem sehr gute Dämmeigenschaften, was der Energieeffizienz zugutekommt – allerdings auch den Luftaustausch reduziert. Daher sind die Häuser mit einer intelligenten Be- und Entlüftungsanlage ausgestattet. Diese transportiert Luftschadstoffe aus dem Rauminneren nach außen, reinigt die einströmende Luft über ein Filtersystem und schafft so ein optimales und ausgeglichenes Raumklima. Allergiker können einen zusätzlichen Pollenfilter in die Lüftungsanlage einbauen. Weitere Informationen rund um das Thema Wohngesundheits gibt es unter www.weberhaus.de/wohngesundheit.

Möbelauswahl mit Bedacht

Auch bei der Auswahl der Möbel sollten Bauherren aufpassen. Häufig verstecken sich Schadstoffe in Holzwerkstoffen, Klebern, Lackierungen oder anderen Beschichtungen. Um sich weitgehend davor zu schützen, empfehlen Experten Produkte mit den Gütesiegeln Blauer Engel, Goldenes M, LGA-schadstoffgeprüft oder ÖkoControl.

djd

Ostern – Ursprung und Bedeutung des Festes: Ein Fest des Neubeginns

Ostern ist das wichtigste Fest im Christentum. Es erinnert an die Auferstehung Jesu Christi und steht damit für Hoffnung, Neuanfang und Leben. Nach der biblischen Überlieferung wurde Jesus am Karfreitag gekreuzigt und ist am Ostersonntag von den Toten auferstanden. Dieses Ereignis gilt als zentrales Fundament des christlichen Glaubens.

Warum das Datum jedes Jahr wechselt

Anders als Weihnachten hat Ostern kein festes Datum. Geleitet wird es am ersten Sonntag nach dem ersten Vollmond im Frühling. Diese Regelung geht auf das Konzil von Nicäa im Jahr 325 zurück. Dadurch liegt Ostern immer zwischen dem 22. März und dem 25. April. Der Frühlingsbezug ist kein Zufall: Die aufblühende Natur symbolisiert neues Leben.

Von der Fastenzeit zur Osterfreude

Der Osterzeit geht die 40-tägige Fastenzeit voraus. Sie beginnt am Aschermittwoch und ist für viele Christinnen und Christen eine Zeit der Besinnung und des bewussten Verzichts. Mit dem Ostersonntag endet diese Phase – und die Freude über das Leben steht im Mittelpunkt.

Alte Wurzeln und neue Traditionen

Viele Osterbräuche reichen weiter zurück als das Christentum. Schon vorchristliche Kulturen feierten im Frühling Feste zu Ehren der Fruchtbarkeit und des Lichts. Symbole wie Ei und Hase stehen bis heute für neues Leben und Wachstum.

So verbindet Ostern religiöse Bedeutung mit jahrhundertealten Traditionen – und ist für viele Menschen ein Familienfest voller Zuversicht.

akz-o (Foto: pexels.com/ak-o)

Oster-Schicht-Dessert mit Eis (Zubereitet mit: Langnese)

Zutaten für 4 Portionen

60g Mehl, 20g Zucker, 1 Prise Jodsalz, 25g Margarine, 1 EL Milch, 300g Magerquark, 2 Päckchen Vanillezucker, 2 Mangos, 6 Kugeln Cremissimo Solero

Zubereitung

1. Mehl, Zucker, Salz, Margarine und Milch in eine Rührschüssel geben und mit einem Mixer (Knethaken) zu einem glatten Teig kneten.
2. Den Teig in gleich große Stücke aufteilen (ca. 8 - 10) und diese jeweils zu länglichen Dreiecken formen.
3. Die Teig-Dreiecke mit etwas Abstand auf ein mit Backpapier ausgelegtes Backblech geben und jeweils in der Mitte leicht eindrücken.
4. Bei 180° für ca. 10 – 15min goldgelb backen. Anschließend auskühlen lassen.
5. Für die Creme den Magerquark, 2 Kugeln Cremissimo Solero und Vanillezucker verrühren.
6. Die Mango in kleine Stücke schneiden.
7. Abwechselnd die Quarkcreme und die Mango-Stückchen in 4 kleine Gläser schichten.
8. Zum Abschluss das Schichtdessert mit je einer Kugel Cremissimo Solero toppen. Mit jeweils zwei Keksen Öhrchen verzieren und direkt genießen.

Vorbereitungszeit: 30 min
Backzeit: 15 min

Text & Foto:
www.rezeptundbild.de



Allianz  Generalvertretung
Sandra Schulze

Breite Straße 9 in 04683 Naunhof
E-Mail: sandra.schulze@allianz.de

**Wir wünschen unseren Kunden
ein frohes und erholsames
Osterfest.**

**Ihre Sandra Schulze
& Team**

Ein herzliches Dankeschön
für mehr als 35 Jahre
Ihres Vertrauens!



Telefon: 034293 32706 | Fax: 034293 35243 | Funk: 0160 5335650

HK Ambulanter Pflegedienst
HOLZHÄUSER

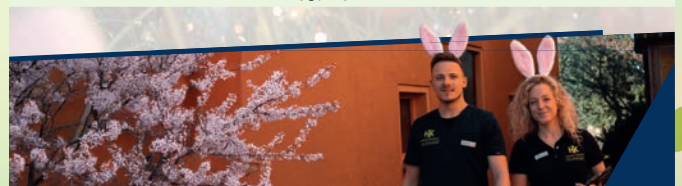
OSTERN IST DIE ZEIT DES NEUBEGINNS - VIELLEICHT AUCH FÜR DICH?

Während andere Osterfeier suchen, suchen wir dich!
Pflegefachkraft, Pflegehilfskraft oder Azubi in der Pflege - bei uns erwartet dich ein zukunftssicherer Arbeitsplatz in einem familiären Team.

Wir wünschen allen Patienten, Angehörigen, Mitarbeitenden und Partnern ein **schönes Osterfest** voller Freude und entspannter Momente.

Jetzt bewerben & Zukunft sichern!

bewerbung@pflagedienst-naunhof.de



www.pflagedienst-naunhof.de

Natürlich färben – Bewusster Osterspäß für die ganze Familie



Kurz vor Ostern werden viele Küchentische zu kleinen Kreativwerkstätten: Das Färben von Ostereiern hat Hochsaison. Der Brauch verbindet Generationen, fördert Kreativität und schafft gemeinsame Momente – ganz ohne großen Aufwand. Gleichzeitig achten viele Familien auf natürliche Inhaltsstoffe und Nachhaltigkeit. Auch bei Farben, mit denen Kinder arbeiten, gewinnen unbedenkliche Alternativen zu synthetischen Farbstoffen zunehmend an Bedeutung.

Farben mit Tradition

Mit Natur-Eierfarben wird das traditionelle Ostereierfärben zu einem rundum guten Gefühl, denn natürliche Farb-

stoffe haben eine lange Geschichte: Gelbtöne entstehen aus Kurkuma, Rottöne aus Cochenille und Grüntöne aus Chlorophyll. Durch Kombination einzelner Pigmente lassen sich zusätzliche Nuancen wie Orange erzeugen. Naturfarben sorgen für lebendige, individuell variierende Töne – jedes Ei wird so zum kleinen Unikat. Neben dem klassischen Einfärben können Eier kreativ gestaltet werden: Blätter oder kleine Blumen unter einem Nylonstrumpf ergeben feine Schablonenmuster, auch Streifenoptiken sind beliebt. Die Anwendung ist unkompliziert: Farbpulver in kochendem Wasser auflösen und die Eier etwa acht Minuten garen – je länger sie im Sud bleiben, desto intensiver wird der Farbton.

Praxis für Zahnheilkunde Naunhof Dr. med. dent. Bettina Birch-Hirschfeld

All unseren Patienten wünschen wir ein
schönes Osterfest und einen fleißigen
Osterhasen.

Ihre Praxis für Zahnheilkunde in Naunhof
Dr. Birch-Hirschfeld, Dr. Mühlberg

Klingauer Straße 21 • 04683 Naunhof • Tel.: 034293-29489
Fax: 034293-29489 • www.zahnaerzte-naunhof.de

Nachhaltigkeit im Blick

Naturbasierte Eierfarben (www.auro.de) sind kompostierbar und lassen sich in den natürlichen Stoffkreislauf zurückführen. Entsprechende Produkte sind im Reformhandel, in Naturkostläden, Apotheken und Fachhandel erhältlich. Ostereier färben bleibt damit mehr als eine dekorative Vorbereitung auf das Fest: Es ist Familienzeit, geliebte Tradition und ein farbenfrohes, nachhaltiges Ritual.

akz-o (Fotos: Auro/akz-o)

Frohe Ostern!

*Wir wünschen allen Leserinnen und Lesern
sowie unseren treuen Anzeigenpartnerinnen und
-partnern ein entspanntes Osterfest und einen
sonnigen Start in den Frühling.*

Ihre Redaktion vom Druckhaus Borna

www.druckhaus-borna.de

Foto: Adobe Stock – Gemini Flotfi



Engel-Apotheke

Sylvio Mahla e.K.

... von der Natur beflügelt

**Kurze Straße 6,
04683 Naunhof**

Öffnungszeiten:
Mo. - Fr. 8:00 - 18:30 Uhr
Sa. 8:00 - 12:00 Uhr
Tel-Nr.: **0800 1133 399**

Frohe Ostern

wünscht
Ihr Team der
Engel-Apotheke

Vom Arbeitsplatz zum Wohlfühlplatz:

Wird der Arbeitsplatz zum Wohlfühlplatz macht die Arbeit doppelt so viel Spaß

Der erste gute Eindruck

Die freundlich ästhetische Praxiseinrichtung offeriert prächtige Grünpflanzen und wundervolle Blumen, jede Woche ganz frisch geliefert mit unserem Blumen-Abo. Grünpflanzen sehen dabei nicht nur schön aus, sie verbessern auch die Luftqualität, verringern Stresssymptome und zeichnen die Praxis als Ort der Heilung, Regeneration und Entspannung aus. Raumfüllende Designelemente und imposante Bodenvasen mit Naturmaterialien und Seidenblumen-Dekorationen dienen als Blickfang und gestalten den Raum wohnlicher.



Das bleibt in guter Erinnerung

Ob Büro, Kanzlei oder Praxis - unsere handgefertigten Dekorationen aus spektakulären, üppigen Gestecken oder dezenten, eleganten Seidenblüten verzaubern Räumlichkeiten mit hoher Kundenfrequenz: Kunden und Mandanten fühlen sich wohl und die freundliche Atmosphäre wirkt motivierend auf Ihre

Mitarbeiter. Natürlich arrangieren wir auch prachtvolle Büro- und Tischdekorationen aus frischen Schnittblumen - passend zu Ihrem Ambiente.

Lassen Sie sich inspirieren

von unseren Ideen, die auch Ihren Praxisraum, Ihr Büro oder Ihre Kanzlei in einen harmonischen und freundlichen Ort verwandeln. Gern beraten wir Sie und fertigen nach Ihren individuellen Vorstellungen. Ihre Bestellungen liefern wir gern in Leipzig Stadt und im Landkreis Leipzig nach Vereinbarung aus und dekorieren natürlich auch vor Ort.



Das regelmäßige Sträußchen Glück mit dem Blumen-Abo.

Claudia Tenner
Raumzauber-Sinnwelt
www.raumzauber-sinnwelt.de



Repräsentatives und harmonisches Raumkonzept.
(Fotos: Raumzauber-Sinnwelt)



Prachtvolle Pflanzen sorgen für ein gutes Raumklima.






www.
Raumzauber-
Sinnwelt.de

Floristik | Geschenke | Lifestyle

Woher nimmt der Osterhase
nur immer seine Ideen?

Richtig! Oster-Hasiges zum
Verstecken finden Sie bei uns:

Zauberhasige Dekorationen
Blühende Überraschungen
Frühlingswarme Ostergrüße
Köstliche Ideen fürs Osternest
Und sooo vieles mehr!

Naunhof * Ladestraße 5 (neben dm)
Fon: 034293 / 484284 *   
www.Raumzauber-Sinnwelt.de

Ihr Fahrplan für gesundes Altern

Es gehört zum Älterwerden dazu, dass sich der Körper verändert. Betroffen sind unter anderem der Stoffwechsel, Knochen, Muskeln und das Immunsystem. Die gute Nachricht: Schon bevor sich erste Anzeichen bemerkbar machen, können Sie einiges dafür tun, um möglichst lange aktiv zu bleiben – körperlich und geistig.

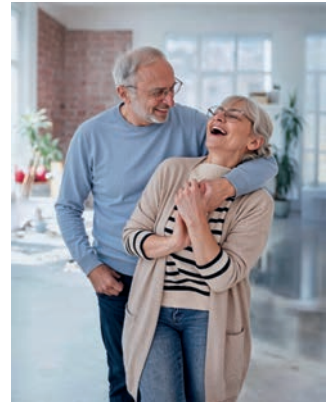
Knochen und Muskeln stärken

Etwa zum 30. Lebensjahr erreicht unsere Knochendichte ihren Höhepunkt und nimmt dann immer weiter ab. Die Knochen werden poröser, das Risiko für Brüche steigt. Auch die Muskelmasse wird weniger. Wichtige Faktoren, um langfristig die eigene Körperkraft und Beweglichkeit zu erhalten, sind Krafttraining und eine Ernährung, die Vitamine und Calcium liefert. Vitamin K2, zum Beispiel aus Fleisch, Eiern und Sauerkraut, trägt dazu bei, dass Calcium in die Knochen gelangt. Vitamin D3 unterstützt die Aufnahme von Calcium aus dem Darm. Außerdem ist es

wichtig für das Immunsystem. Unser Körper kann es bei ausreichender Sonneneinstrahlung in der Haut selbst bilden. Allerdings gelingt ihm das im Alter immer schlechter.

Immunabwehr unterstützen

Das Immunsystem produziert im Alter weniger Antikörper und Abwehrzellen. Dadurch heilen Wunden oft schlechter und Krankheitserreger haben ein leichteres Spiel. Zur Stärkung ist es wichtig, den Körper mit ausreichend Mikronährstoffen zu versorgen, unter anderem mit den Vitaminen B6, B12 und Folsäure (B9). Das gelingt mit einer ausgewogenen Mischkost, die viel Obst und Gemüse enthält. Allerdings nur bedingt, denn im Alter nimmt die Fähigkeit des Körpers ab, bestimmte Vitamine ausreichend aufzunehmen oder zu speichern. Spätestens wenn ein Mangel festgestellt wurde, kann die Einnahme von Nahrungsergänzungsmitteln sinnvoll sein. Es gibt auch Kombipräparate, die mehrere Mikronährstoffe enthalten (z. B. FolPlus+D3. Infos unter www.folplus.de).



Um geistig fit zu bleiben, ist eine gute Versorgung mit Vitaminen wichtig. (Foto: KI-generiert/Folplus.de/akz-o)

Was wäre, wenn Sie das Lachen nicht mehr hören. Daher jetzt Ihr Gehör testen.



GUTSCHEIN
für einen
kostenlosen
HÖRTEST!

Wir beraten
Sie gerne und
freuen uns
auf Sie.

Das dürfen Sie von uns erwarten

- Kostenloser Hörtest
- Individuelle Beratung und Hörsystem-Anpassung
- Modernste Hörsysteme und Zubehör
- Tinnitus-Beratung und -Versorgung
- Gehörschutz nach Maß
- Service und Nachsorge
- Hausbesuchsservice



hörakustik
Cornelia Hahn

Hörakustik Cornelia Hahn
Riesaer Straße 162
04319 Leipzig-Sommerfeld

Telefon 0341 87079990
www.hoerakustik-hahn.de

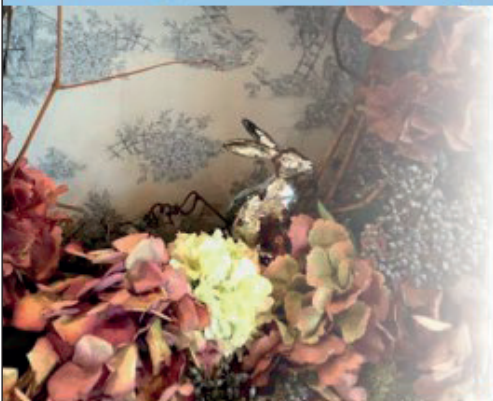


Gedächtnisleistung trainieren

Mit dem Alter verändert sich die Struktur des Gehirns und die Verbindung der Nervenzellen untereinander funktioniert schlechter. Darunter leidet das Kurzzeitgedächtnis. Um geistig fit zu bleiben, ist auch hier eine gute Versorgung mit Vitaminen wie B6, B12 und Folsäure wichtig. Unter anderem unterstützen diese die Gedächtnisleistung. Zudem sollten wir unseren Denkapparat regelmäßig vor kleine Herausforderungen stellen: Etwa mit neu erlernten Fähigkeiten oder Hobbys, die mehrere Sinne gleichzeitig fördern.

akz-o

Praxisgemeinschaft Physiotherapie Diestel und Ergotherapie Zuchold



Wir wünschen
frohe
Osterfeiertage
und eine
wunderschöne
Frühlingszeit!



Parkstraße 3a OT Pomßen | 04668 Parthenstein



Physiotherapie Diestel

Tel. 034293 / 46362

kontakt@physiotherapie-diestel.de | www.physiotherapie-diestel.de

Ergotherapie Zuchold

Tel. 034293 / 674010

kontakt@ergo-zuchold.de | www.ergo-zuchold.de



Dokumentierte Entscheidungen zur Organspende entlasten Angehörige

Aktuell hoffen rund 8.600 Menschen in Deutschland auf ein Spenderorgan, das ihr Leben retten könnte. Im Jahr 2024 standen jedoch nur 2.855 Organe von postmortalen Spenderinnen und Spendern zur Verfügung – viel zu wenige, um den Bedarf zu decken. Für viele Betroffene bedeutet dies lange Wartezeiten, geprägt von Unsicherheit und enormer Belastung für sie und ihre Familien. Experten führen die geringe Spendebereitschaft in Deutschland auch darauf zurück, dass zu wenig Wissen rund um die Organspende vorhanden ist.



davon, wie diese Entscheidung ausfällt“, betont Nicole Seeligmüller, Brand & Customer Managerin Care bei Chiesi. Ob für oder gegen eine Spende: Ein solcher Entschluss ist sehr persönlich und sollte verbindlich festgehalten werden. Dafür gibt es verschiedene Möglichkeiten: Ein klassischer Organspendeausweis schafft Klarheit, ebenso das seit dem 18. März 2024 verfügbare Online-Register für Erklärungen zur Organ- und Gewebespende. Dort lässt sich die persönliche Entscheidung digital eintragen – ein Schritt, der Transparenz schafft und im Ernstfall die Angehörigen entlastet. Auch die elektronische Patientenakte bietet zunehmend Möglichkeiten, die eigene Einstellung zu dokumentieren. Krankenkassen fördern diese Optionen, um Angehörige in Notfällen zu entlasten und ihnen Sicherheit in einer ohnehin belastenden Situation zu geben.

Aufklärung ist wichtig

Um diesem Informationsdefizit zu begegnen, startet das Westdeutsche Zentrum für Organtransplantation (WZO) unter der Leitung von Dr. Ebru Yildiz gemeinsam mit Partnern wie Chiesi jetzt die bundesweite Kampagne „DeutschlandEntscheidetSich“. Ziel ist es, über Organspende aufzuklären, Unsicherheiten zu reduzieren und Wissen bereitzustellen, das eine selbstbestimmte Haltung ermöglicht. Unter www.deutschlandentscheidetsich.de gibt es alle Informationen dazu. Dort kann man sich auch einen Organspendeausweis selbst ausfüllen, herunterladen und ausdrucken.

Informationen als Grundlage für Klarheit

„Nur, wer sich ausreichend informiert fühlt, kann eine Entscheidung mit einem sicheren Gefühl treffen – unabhängig

Gemeinsames Engagement für mehr Transparenz

Begleitet wird die Kampagne von Partnern aus dem Gesundheitssektor, die Aufklärungsarbeit als Schlüssel für eine verbesserte Organspendekultur sehen. Die Bundesgesundheitsministerin Nina Warken ist Schirmherrin der Kampagne.

Nur wer gut informiert ist, kann Entscheidungen treffen, die sich stimmig anfühlen – unabhängig davon, wie sie ausfallen.

djd (Foto: DJD/Chiesi/Getty Images/Halfpoint)

Selbstständig zu Hause leben – mit Unterstützung im Alltag

Viele ältere Menschen wünschen sich, möglichst lange im eigenen Zuhause zu bleiben. Gleichzeitig kann der Alltag mit zunehmendem Alter oder bei Pflegebedürftigkeit zur Herausforderung werden.

Pflegebedürftige Menschen mit einem Pflegegrad haben Anspruch auf den Entlastungsbetrag der Pflegekasse (§ 45b SGB XI). Dieser beträgt aktuell 131 Euro pro Monat und kann für unterstützende Leistungen im Alltag genutzt werden. Die Abrechnung erfolgt direkt über die Pflegekasse – für Sie unkompliziert und ohne zusätzliche Kosten.

Wofür kann der Entlastungsbetrag genutzt werden?

- ▶ Hilfe im Haushalt
- ▶ Reinigung der Wohnung oder Fenster
- ▶ Unterstützung beim Einkaufen
- ▶ Begleitung zu Arztterminen
- ▶ Hilfe bei kleinen Erledigungen



Die Firma nuvaris aus Grimma unterstützt Seniorinnen und Senioren sowie deren Angehörige im gesamten Landkreis zuverlässig und persönlich im Alltag. Unser engagiertes achtköpfiges Team steht Ihnen mit Erfahrung, Freundlichkeit und Herz zur Seite.

Rufen Sie uns an – wir sind für Sie da.

Gerne beraten wir Sie in einem kostenlosen und unverbindlichen Erstgespräch und helfen Ihnen bei Bedarf bei der Beantragung eines Pflegegrades.

nuvaris UG · Wallgraben 9 · 04668 Grimma · 03437 7429404 · info@nuvaris.de · www.nuvaris.de

Frühlingsschnupfen, nein danke!

Diese Tipps schützen jetzt vor Erkältungsviren



(Foto: DJD/Hermes Arzneimittel/Getty Images/Antonio Guillem)

Gerade wenn man denkt, die Erkältungszeit sei vorbei, erwischt er einen: der Frühlingsschnupfen. Tatsächlich treiben die häufigsten Auslöser für eine gewöhnliche Erkältung, die Rhinoviren, auch im Herbst und noch im Frühjahr ihr Unwesen, während andere Atemwegsinfekte wie Grippe, RSV oder Corona oftmals den Winter dominieren. Die in der kalten Jahreszeit geschwächten Abwehrkräfte, schwankende Temperaturen draußen und trockene Heizungsluft drinnen können dann eine Ansteckung begünstigen. Allergiker sind oft doppelt belastet, denn bei ihnen ist die Nasenschleimhaut jetzt oft schon durch die ersten Pollen gereizt. Mit etwas Vorbeugung lässt sich das große Schniefen aber oft vermeiden.

Gerüstet für schwankende Temperaturen

Dazu gehört vor allem flexible Kleidung. Denn zwischen T-Shirt-gereigneter Wärme an sonnigen Tagen und empfindlicher Kühle morgens und abends können jetzt wahre Temperaturwelten liegen. Und wenn der Körper fröstelt, wird die Durchblutung vermindert und das Immunsystem geschwächt. Es empfiehlt sich deshalb, nach dem Zwiebelschalenprinzip mehrere dünne Lagen übereinander zu tragen, um weder ins Schwitzen noch ins Frieren zu geraten.

Unterstützung für die Nase

Da Erkältungsviren meist über die Nasenschleimhaut in den Körper gelangen, sollte diese ebenfalls geschützt werden. Dafür gilt es vor allem, viel zu trinken, um sie vor Austrocknung zu bewahren. Wasser, Kräuter- und Früchtetees sind besonders geeignet, auch eine Hühnerbrühe kann guttun. Eine zusätzliche Abwehrbarriere lässt sich etwa mit algovir Erkältungsspray aufbauen. Mit seinem Wirkstoff Carrageenose aus der Rotalge bildet es einen feinen Schutzfilm auf der Nasenschleimhaut, der die Erkältungsviren abfangen und am Eindringen in die Zellen hindern kann – mehr dazu unter www.algovir.de. So kann man sich vor einer Erkältung schützen, bevor diese überhaupt entsteht. Aber auch wenn sich schon erste Erkältungsanzeichen zeigen, kann der vollständige Ausbruch noch verhindert, Symptome können gelindert und die Krankheitsdauer verkürzt werden.

Das Immunsystem stärken

Sonnige Frühlingstage bieten die perfekte Gelegenheit, das erschöpfte Immunsystem wieder anzukurbeln. Bewegung im Freien fördert die Durchblutung und UV-Licht regt die Produktion von Vitamin D an, das die Abwehrzellen reguliert. Zeigt sich das Wetter von der ungemütlichen Seite, kann ein Saunabesuch eine angenehme Alternative sein. Wer dann noch auf eine vitaminreiche Ernährung mit viel Obst und Gemüse achtet, hat gute Chancen, den Frühling ohne Schnupfen zu überstehen.

djd



Klare Sicht, kleiner Preis
BIOMETRISCHE BRILLE schon ab
19,99 € /Monat*

* Finanzierungs-Angebot inklusive Fassung, Augenglas-Bestimmung und Service. Flexible Laufzeit 6-36 Monate (bei genanntem Monatsbetrag 36 Monate Laufzeit), 0% Zinsen, endet automatisch. Finanzierung über Gesundheitsabo24. Nähere Informationen im Geschäft.

Foto: © David Reiger

Augenoptikerin Caroline Petzold und Augenoptikermeister Michael Vogel

SEHGESUNDHEIT – EIN WICHTIGER FAKTOR FÜR IHR WOHLBEFINDEN

Mit Leidenschaft, Feingefühl und fundierter Expertise entwickeln wir die perfekte Sehlösung für Sie, weil gutes Sehen Lebensqualität bedeutet. Als zertifiziertes Augenkompetenzzentrum legen wir großen Wert auf die umfassende Analyse Ihrer Augengesundheit – für eine ganzheitliche Vorsorge** und beste Sicht an jedem Tag.



AUGENOPTIK
FINDEISEN

Naunhof. Großpösna. Leipzig.
www.augenoptik-findeisen.de

Nutzen Sie unsere Online-Terminvereinbarung + telefonische Beratung + Reparaturservice + Abhol- und Bringdienst. ** Ersetzt nicht den Besuch beim Augenarzt.

VEREINBAREN SIE DIREKT IHREN TERMIN!



Ihr Team bei Augenoptik Findeisen



Engel-Apotheke

Sylvio Mahla e.K.

Hautberatungstag

Terminvereinbarung unter Tel-Nr.: 0800 1133 399

Kurze Straße 6,
04683 Naunhof

Öffnungszeiten:
Mo. - Fr. 8:00 - 18:00 Uhr
Sa. 8:00 - 12:00 Uhr

Montag,
30.03.2026

11.00 - 18:00 Uhr



20 %
Rabatt

nur an diesem Tag!

* auf alle vorrätigen Pflegeprodukte von Avene, Ducray und Aderma

www.engel-apotheke-naunhof.de

Abschied nach über 30 Jahren:

Zahnärztin Ramona Kaminski geht in den Ruhestand

Naunhof – Eine Ära geht zu Ende: Am 31. März 2026 hat Zahnärztin Ramona Kaminski ihren letzten Arbeitstag. Nach mehr als 30 Jahren engagierter Tätigkeit verabschiedet sie sich in den wohlverdienten Ruhestand – und mit ihr schließt auch eine traditionsreiche Praxis ihre Türen, für die bislang kein Nachfolger gefunden werden konnte.

Das Haus in der Lindenstraße 5 blickt auf eine lange Geschichte zurück. Bereits im Jahr 1926 eröffnete dort der erste Zahnarzt seine Praxis. Seit nunmehr einem Jahrhundert wurden in diesen Räumen durchgehend Patientinnen und Patienten behandelt. Mit dem Abschied von Ramona Kaminski endet diese außergewöhnliche Kontinuität.

Die Suche nach einer Nachfolge blieb leider erfolglos. „Es gibt zwar Zahnärzte, aber viele wollen den Schritt in die Selbstständigkeit nicht mehr wagen“, erklärt Frau Kaminski. Damit steht die Region vor einer Herausforderung, die insbesondere im ländlichen Raum zunehmend spürbar wird.

Ramona Kaminski begann ihre Laufbahn 1983 in einem stomatologischen Zentrum. Acht Jahre später, 1991, wagte sie den Schritt in die Selbstständigkeit. In den folgenden Jahrzehnten prägte sie nicht nur die zahnmedizinische Versorgung vor Ort, sondern auch die Ausbildung des Nachwuchses: Insgesamt neun Auszubildende begleitete sie auf ihrem beruflichen Weg.

„Wir waren immer ein gutes Team und haben Höhen und Tiefen gemeinsam gemeistert“, blickt sie zurück. Besonders in Erinnerung bleiben ihr die vielen persönlichen Momente mit ihren Patienten: „Die schönsten Augenblicke sind die, wenn meine Patienten zufrieden sind – manchmal sogar vor Glück weinen, weil zum Beispiel eine Prothese gut passt oder schön aussieht.“

Über die Jahre hinweg betreute sie ganze Generationen von Familien. Gerade im ländlichen Raum habe sie die Dankbarkeit der Menschen besonders gespürt: „Hier sind die Patienten oft noch dankbarer, dass es uns gibt.“

Doch der Beruf hat sich verändert. Auf die Frage nach den Herausforderungen der letzten Jahre nennt Frau Kaminski vor allem den gestiegenen bürokratischen Aufwand: „Das ist ein Grund, warum ich aufhöre. Die Bürokratie ist zu umfangreich geworden und ich fühle mich langsam zu alt dafür.“

Bis zum letzten Tag bleibt die Praxis stark gefragt – Termine sind bis Ende März restlos ausgebucht. Danach beginnt für die

Zahnärztin ein neuer Lebensabschnitt, auf den sie sich bewusst einlassen möchte: „Ich will die Rente auf mich zukommen lassen. Ich bin Oma, da habe ich gut zu tun, und mein Garten wartet auch auf mich.“ Außerdem möchte sie aktiv bleiben, etwa beim Fahrradfahren.



Zum Abschied richtet sie bewegende Worte an ihre Patientinnen und Patienten:

„Liebe Patientinnen und Patienten, nach vielen gemeinsamen Jahren möchte ich mich heute von Ihnen verabschieden. Mit dem Eintritt in meinen Ruhestand endet auch die Zeit unserer Praxis – ein Schritt, der mich mit tiefer Dankbarkeit erfüllt und zugleich berührt.“

Wir haben in all den Jahren so vieles miteinander geteilt: Augenblicke der Sorge, in denen Tränen nicht zu vermeiden waren, genauso wie Momente voller Erleichterung, Hoffnung und herzlichem Lachen. Diese menschlichen Begegnungen haben meine Arbeit geprägt und ihr eine Wärme gegeben, die ich niemals vergessen werde.“

Mit ihrem Abschied verliert Naunhof nicht nur eine erfahrene Medizinerin, sondern auch eine prägende Persönlichkeit, die über Jahrzehnte hinweg das Vertrauen ihrer Patienten gewonnen hat. Ihre Arbeit und ihr Engagement werden vielen in dankbarer Erinnerung bleiben.



tn



Dipl.-Stom.
Ramona Kaminski
Zahnärztin
Praxis für Zahnheilkunde

Letzter Tag:
31.03.2026

Liebe Patientinnen und Patienten,

Ich möchte Ihnen aufrichtig danken - für Ihr Vertrauen, für Ihre Geduld und die vielen wertvollen Gespräche, die meinen Alltag bereichern haben.

Sie alle waren ein bedeutender Teil meiner beruflichen Reise. Ich wünsche Ihnen von Herzen Gesundheit, Kraft und viele glückliche Momente für die Zukunft.



Mit tiefem Dank und den besten Wünschen
Ihre Zahnärztin
Ramona Kaminski

Lindenstraße 5 • 04683 Naunhof • Telefon: 034293 / 294 53

DEKRA Verkehrssicherheitsreport 2025: Wie Regeln Unfallzahlen senken können

Dass die Zahl der Verkehrsunfallopfer in vielen Ländern seit Jahrzehnten sinkt, ist kein Zufall. Neben der Weiterentwicklung der Fahrzeugtechnik und des Rettungswesens sowie Infrastruktur-Maßnahmen haben auch gesetzliche Vorschriften zu der positiven Entwicklung beigetragen. Regelungen zu Themen wie Sicherheitsgurt, Geschwindigkeit, Alkohol am Steuer, Helmpflicht auf Motorrädern oder Nutzung von Mobiltelefonen während der Fahrt zeigen Wirkung. Welche Maßnahmen in bestimmten Ländern besonders effizient waren, belegt der DEKRA Verkehrssicherheitsreport 2025 „Mobilität im Wandel der Zeit“.

Die Entwicklung der Verkehrssicherheit in zahlreichen Ländern macht eindrucksvoll deutlich, dass entschlossenes politisches Handeln Leben retten kann. „Die Rahmenbedingungen unterscheiden sich von Staat zu Staat. Klar ist aber: Gezielte Reformen, technische Innovationen und konsequent durchgesetzte Regeln führen überall dort zu messbaren Erfolgen, wo sie langfristig verfolgt werden“, sagt DEKRA Unfallforscher Markus Egelhaaf. Ein internationaler Vergleich im DEKRA Verkehrssicherheitsreport 2025 macht sichtbar, welche Maßnahmen besonders wirkungsvoll waren und wie verschiedene Staaten ihre Straßen Schritt für Schritt sicherer gemacht haben.

Deutschland zum Beispiel setzte früh auf verbindliche Regeln und technische Standards. Schon 1956 wurde mit der Einführung eignungstechnischer Gutachten – ab 1960 bekannt als Medizinisch-Psychologische Untersuchung – ein In-

strument geschaffen, das die Fahreignung von Risikogruppen überprüfbar machte. In den 1970er-Jahren folgten entscheidende Schritte: Tempolimits auf Landstraßen, die damals neue Promillegrenze sowie die Anschnall- und Helmpflicht verbesserten die Sicherheit erheblich. Spätere Maßnahmen wie der verpflichtende Einsatz von Kinderrückhaltesystemen oder die Null-Promille-Regel und der Führerschein auf Probe für Fahranfänger setzten weitere Impulse. Diese Kombination aus Prävention, Regulierung und technischer Ausstattung führte langfristig zu sinkenden Unfallzahlen.

Große Fortschritte in zahlreichen weiteren europäischen Staaten

Frankreich verfolgt seit 1972 eine koordinierte Verkehrssicherheitsstrategie, in deren Rahmen ein eigener interministerieller Ausschuss eingerichtet wurde. Tempolimits auf Autobahnen, Helmpflicht und eine ausgeweitete Gurtpflicht trugen wesentlich zum Rückgang der Opferzahlen bei. Besonders wirksam zeigte sich die Absenkung des Alkoholgrenzwerts sowie später das Verbot des Telefonierens ohne Freisprechanlage. Mit der Reduktion des Tempolimits auf zweibahnigen Landstraßen im Jahr 2018 setzte Frankreich ein weiteres Zeichen für mehr Sicherheit.

Schweden gilt weltweit als Vorreiter in Belangen der Verkehrssicherheit – nicht zuletzt durch den Ansatz der „Vision Zero“. „Der umfassende Mix aus streng kontrollierten Alkoholgrenzen, klar strukturierten Geschwindigkeitsvorgaben und obligatorischen Schutzausrüstungen sowie Investitionen in

AUTOGLAS ZENTRUM



Klare Sicht. Klare Sache.

BEUCHA

**Kolar Autolackier- und
Karosserie Meisterbetrieb**

August-Bebel-Str. 21
04824 Beucha

www.autoexperten-kolar.de

Telefon: 034292-73039

**REPARATUR.
SOFORT.
KOSTENLOS.***

* bei teilnehmenden Versicherungen



Steinschlag ?

Wir regeln das!
Einfach. Schnell. Zuverlässig.



Jetzt Termin
zum Räderwechsel
vereinbaren

Wechseln Sie lieber
in die Freizeit.
Volkswagen Räderwechsel

Widmen Sie sich dem, was Ihnen wirklich wichtig ist – wir übernehmen Ihren Wechsel auf Sommerräder. So gewinnen Sie mehr Zeit für Familie, Freizeit oder einfach für sich selbst.

volkswagen.de/reifenservice



Ihr Volkswagen Partner
Autohaus Burkard GmbH
Am Niederholz 45 04288 Leipzig
Tel. +49 34297 6700, www.volkswagen-autohaus-burkard.de



Wir wünschen Ihnen
frohe Ostern und gute
Fahrt in den Frühling!




Jetzt Wunschtermin für Ihren Räderwechsel
einfach und bequem online buchen.
www.autohaus-burkard.de

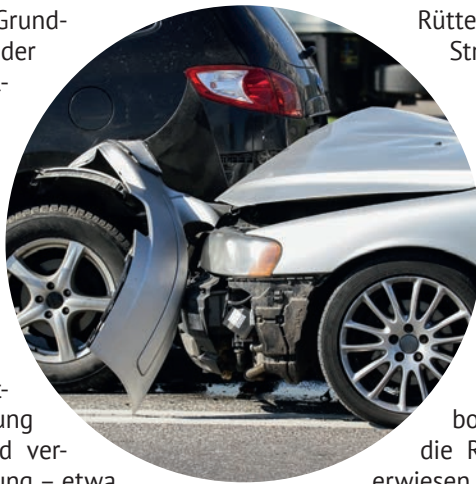
Infrastruktur und Forschung bildete die Grundlage für eine beeindruckende Reduktion der Unfallzahlen“, betont der DEKRA Unfallforscher. Die Einführung des Rechtsverkehrs, die Verpflichtung zum Tragen eines Helms und das Verbot der Handynutzung am Steuer verdeutlichen den konsequenten schwedischen Ansatz, Risiken systematisch zu minimieren.

Spanien erreichte vor allem seit den 1990er-Jahren große Fortschritte. Neben gesetzlichen Maßnahmen wie der Gurtpflicht, der Helmpflicht und der Absenkung des Alkoholgrenzwerts setzte das Land verstärkt auf Überwachung und Sanktionierung – etwa durch Radarkontrollen und den 2006 eingeführten Punkteführerschein. Investitionen in sicherere Straßen, der Ausbau von Kreisverkehren und bessere Beleuchtungskonzepte trugen zusätzlich zu einem spürbaren Rückgang der Verkehrstoten bei. In den 2010er-Jahren kamen Maßnahmen zur Förderung des Fußgänger- und Radfahrerschutzes hinzu.

Strikte Vorgaben auch in Japan, Australien und den USA

In Japan war es ebenfalls die Kombination aus langfristiger Strategie und konsequenter Umsetzung, die zur Verbesserung der Verkehrssicherheit führte. Bereits mit dem „Traffic Safety Policies Basic Act“ von 1970 legte das Land ein umfassendes Konzept vor. Strenge Alkoholkontrollen, moderne Ampelsysteme mit Countdown-Anzeigen und eine über Jahrzehnte hinweg ausgeweitete Gurtpflicht führten zu mehr Sicherheit auf den Straßen. Verschärfte Regeln zur Nutzung von Mobiltelefonen und für E-Roller sowie strengere Sanktionen bei Verkehrsverstößen festigten den Trend.

Australien wiederum setzt stark auf technische Standards und die konsequente Überwachung des Straßenverkehrs. Seit den 1970er-Jahren müssen neue Fahrzeuge mit Sicherheitsgurten ausgestattet sein, ergänzt durch Helmpflicht für Zweiradfahrende, stichprobenartige Alkoholtests und den flächendeckenden Einsatz von Radar- und Rotlichtkameras. Parallel investierte das Land in sichere Straßen etwa durch



Rüttelstreifen am Fahrbahnrand (sog. Rumble Strips) und breitere Seitenstreifen. Die Fahrradhelmpflicht, die ab den 1990er-Jahren immer weiter ausgeweitet wurde, rundete das Sicherheitskonzept ab.

Die Vereinigten Staaten zeigen ein heterogenes Bild, da die Gesetzgebung weitgehend in der Verantwortung der einzelnen Bundesstaaten liegt. Dennoch sind klare Muster erkennbar: Die landesweit geltenden Null-Toleranz-Regeln in puncto Alkohol für junge Fahrer, die weitreichenden Verbote der Handynutzung am Steuer sowie die Regelungen zu Kinderrückhaltesystemen erwiesen sich als überaus wirksam. Besonders die Einführung sogenannter „primärer Gurtpflichtgesetze“, die es der Polizei erlauben, Verstöße direkt zu ahnden, führte in vielen Bundesstaaten zu einem deutlichen Rückgang der Opferzahlen. Dennoch bleibt Luft nach oben: Die heterogene Rechtslage, mangelhafte Infrastruktur insbesondere für Fußgänger und Radfahrende sowie die teils nachlässige Durchsetzung führen dazu, dass die USA im internationalen Vergleich weiterhin ein hohes Risiko im Straßenverkehr aufweisen und in den letzten Jahren deutlich steigende Opferzahlen verzeichnen mussten.

Ungeachtet aller regulatorischer Maßnahmen ist für den DEKRA Experten Markus Egelhaaf klar: „Verkehrssicherheitsarbeit darf niemals ein kurzfristiger Aktionismus sein, sondern ist nur als permanenter Prozess erfolgreich.“ Seiner Ansicht nach kommt es vor allem auf das gut koordinierte Zusammenspiel präventiver technischer, organisatorischer und infrastruktureller Maßnahmen zur Unfallvermeidung und Unfallfolgenminderung an – eingebettet in einen ganzheitlichen Ansatz, der alle Verkehrsteilnehmer im Blick behält.

Weitere Hintergründe zum Thema wie auch zu vielen weiteren Aspekten rund um die „Mobilität im Wandel der Zeit“ finden sich im DEKRA Verkehrssicherheitsreport 2025. Er steht unter www.dekra-roadsafety.com zur Verfügung.

PM DEKRA e.V. (Foto: Adobe Stock – Ingus Evertovskis)

CHAMPION LUBRICANTS

Autohaus Schiertz

Tel. 034293/471116

www.championlubes.com

Mo. – Do.: 08.00 – 18.00 Uhr

Fr.: 08.00 – 16.00 Uhr



- > Reparaturen und Inspektionen von Pkw aller Art
- > Kompetenter Partner für Unfallregulierung und Instandsetzung
- > Scheibenglasservice für Pkw und Transporter
- > Reifen- & Batterieservice
- > Klimaservice für R134a & R1234yf
- > Radwechsel & Einlagerung

Wir wünschen all unseren Kunden ein frohes Osterfest!



DEKRA
Prüfstützpunkt

Eichaer Straße 17 • 04683 Erdmannshain

MEISTERBETRIEB

der KFZ-INNUNG



KADYK & KADYK GbR

www.kadyk.de



- Abschleppdienst Tag & Nacht
- Assistance Partner
- Autoverwertung
- Reifenservice
- HU/AU täglich
- Glasservice
- und vieles mehr...



Frohe Ostern

Wir wünschen all unseren Kunden ein frohes Osterfest!

Siedlung Nr. 28 • 04683 Ammelshain
Tel. (03 42 93) 3 23 04 • Fax (03 42 93) 5 53 82

Arbeiten im Tourismusmarketing

Zwischen Reisefieber und Kreativität



Reisen begeistert und ist ein echtes Lebensgefühl. (Foto: IST-Studieninstitut GmbH/akz-o)

Reisen begeistert. Neue Orte entdecken, besondere Erlebnisse sammeln, dem Alltag entfliehen – für viele Menschen ist das mehr als nur Urlaub. Es ist ein echtes Lebensgefühl. Genau hier setzt das Tourismusmarketing an: Es sorgt dafür, dass Reiselust entsteht und aus Ideen konkrete Urlaubspläne werden.

Wenn aus Reiselust ein Beruf wird

Wer gerne reist und sich für Marketing interessiert, findet im Tourismusmarketing ein spannendes Berufsfeld.

Hier geht es darum, Geschichten zu erzählen, Destinationen sichtbar zu machen und Menschen für Angebote zu begeistern – online, in sozialen Medien, mit Kampagnen oder klassischen Werbemitteln. Das Berufsfeld ist vielseitig: Inhalte für Websites und Social Media entwickeln, Kampagnen planen, Zielgruppen analysieren. Kreativität und Organisationstalent sind genauso gefragt wie ein Gespür für Trends und Menschen. Genau diese Mischung macht den Beruf für viele so attraktiv.

Marketing mit Perspektive

Tourismusmarketing verbindet zwei Bereiche, die viele spannend finden: Reisen und Marketing. Und die Einsatzmöglichkeiten sind breit gefächert. Mit dem richtigen Know-how eröffnen sich Tätigkeiten bei Reiseveranstaltern, Reisevermittlern, Autovermietern, Busunternehmen, Airlines, Freizeitanlagen und Erlebniswelten sowie Kreuzfahrtunternehmen, Hotels oder Gastronomiebetrieben. Gleichzeitig ist klar: Erfolgreiches Tourismusmarketing passiert nicht nebenbei. Wer professionell arbeiten möchte, braucht fundiertes Wissen über Marketing, Kommunikation und die Besonderheiten der Tourismusbranche.

Weiterbildung als Schlüssel zum Einstieg

Wer im Tourismusmarketing arbeiten möchte, braucht neben der Begeisterung für das Reisen auch das passende Fachwissen. Eine gezielte Weiterbildung hilft dabei, den Einstieg zu schaffen oder sich innerhalb der Branche weiterzuentwickeln. Eine spezialisierte Weiterbildung im Tourismusmarketing bietet das IST-Studieninstitut (www.ist.de) an. Dort werden praxisnahe Kenntnisse in Marketing, Kommunikation und Tourismus vermittelt – genau das, was im Berufsalltag gefragt ist. Die Weiterbildung bereitet gezielt auf Tätigkeiten im Tourismusmarketing vor und qualifiziert für Positionen in allen touristischen Bereichen. Dazu zählen unter anderem Reiseveranstalter, Reisevermittler, Airlines, Hotels, Kreuzfahrtunternehmen, Freizeit- und Erlebniswelten sowie Gastronomiebetriebe.

So wird aus Interesse am Reisen ein Beruf mit Perspektive – und aus Marketing-Know-how ein wichtiger Baustein für eine erfolgreiche Karriere im Tourismus.

akz-o

DU HAST (NOCH) KEINEN PLAN?!

UNSERE NEUE
AUSGABE IST
ERSCHIENEN!

Folgt uns auf unseren Online-Kanälen:

f KarriereStart
_karrierestart

DRUCKHAUS BORNA

Profi-Team sucht PROFI!

Mediengestalter Digital / Print (m/w/d)

in Voll- / Teilzeit ab sofort oder später

Sie passen zu uns, wenn Sie viel Berufserfahrung, Professionalität und Spaß an der Gestaltung verschiedenster Druckerzeugnisse haben. Sie sind kreativ, engagiert, kommunikationsstark und haben ein gutes Gespür für Layout und Typografie? Eine abgeschlossene Ausbildung als Mediengestalter/in setzen wir voraus. Wir erwarten einen sicheren Umgang mit den Programmen der Adobe Creative Suite, sehr gute Deutschkenntnisse und ein hohes Qualitätsbewusstsein. Wir bieten Ihnen eine faire Bezahlung, Arbeit in einem freundlichen und familiären Team sowie die Möglichkeit der Nutzung von Homeoffice.

Senden Sie bitte Ihre schriftliche Bewerbung mit Referenzen an:

Druckhaus Borna, Abtsdorfer Straße 36, 04552 Borna oder per Mail an: info@druckhaus-borna.de

Eine Mitarbeiterin wollte nicht gendern, ihr wurde deshalb gekündigt. Das war nicht zulässig, so das LAG Hamburg. Dass gegendert wird, kann der Arbeitgeber dennoch verlangen.

Die fristlose Kündigung einer Mitarbeiterin und Gender-Gegnerin durch das Bundesamt für Seeschifffahrt und Hydrographie war nicht rechtmäßig. Das entschied das Landesarbeitsgericht (LAG) Hamburg in einem Berufungsverfahren (Az. 1 SLa 18/25 und 1 SLa 19/25). Allerdings ging es bei der Entscheidung gar nicht um das Gendern an sich, wie der Vorsitzende Richter bei der Urteilsverkündung sagte. Vielmehr habe das Bundesamt seiner Mitarbeiterin aus formalen Gründen keine Weisung erteilen können, eine Strahlenschutzanweisung zu gendern, weil das Verfassen dieses Hinweises nicht in ihrem Kompetenzbereich gelegen habe.

Die 43 Jahre alte Klägerin, die als Diplomchemikerin beim Bundesamt angestellt und auch dessen Strahlenschutzbeauftragte ist, hatte sich geweigert, die Strahlenschutzanweisung vollständig gegendert zu verfassen und an einer Stelle eine Konkretisierung einzuarbeiten. Daraufhin mahnte der Arbeitgeber sie zweimal ab und sprach schließlich eine fristlose Kündigung aus. Dagegen war die 43-Jährige bereits in erster Instanz erfolgreich vorgegangen. Dem schloss sich das LAG an: Maßgeblich sei, dass die Weisung des Arbeitgebers nicht nur das Gendern, sondern auch eine inhaltliche Anpassung des Hinweises umfasst habe, die über eine rein redaktionelle Bearbeitung hinausgegangen sei. Nach Auffassung des Gerichts sei die Klägerin allerdings nicht dazu verpflichtet gewesen, derartige Anpassungen in der Strahlenschutzanweisung vorzunehmen. Eine solche Verpflichtung folge weder aus dem Arbeitsvertrag, noch aus einer wirksamen Aufgabenübertragung. Schon die Abänderung der streitgegenständlichen Anweisung war nicht Aufgabe der Klägerin. Daher durfte sie auch nicht für ihre Weigerung, zu gendern, bestraft werden. Unabhängig davon stellte das Gericht klar, dass Arbeitgeber im Rahmen ihres Weisungsrechts Beschäftigte grundsätzlich dazu anhalten dürfen, in dienstlichen Dokumenten zu gendern. Laut dem Vertreter des Bundesamtes war es nicht die erste juristische Auseinandersetzung mit der 43-Jährigen. Sie sei schon einmal im Zusammenhang mit einem Corona-Test abgemahnt worden. "Sie weigert sich einfach - und



Katrin Scholz, Rechtsanwältin

das zieht sich durch", sagte er. Das Bundesamt wolle sicherstellen, dass in seinen Dokumenten gegendert wird. Wie die Mitarbeiterin es damit persönlich halte, spiele dabei keine Rolle. "Sie kann sprechen wie sie möchte, sie kann auch E-Mails schreiben wie sie möchte." Die Anwältin der Klägerin reagierte empört: Sie wehre sich "vehement gegen das Bild", das von ihrer Mandantin gezeichnet werde, sagte sie. Ansonsten könnte man zu dem Ergebnis kommen: "Das ist eine Querulantin." Vor dem jetzt verhandelten Fall habe es lediglich eine Abmahnung gegeben. Die 43-Jährige sehe das Gendern aufgrund ihrer christlichen Überzeugung kritisch, da Sprache dadurch komplizierter und nicht mehr für alle verständlich werde, sagte die Arbeitsrechtlerin und warnte: "Man kann sich auch vergendern".

Zudem habe ihre Mandantin beim Verfassen des Strahlenschutzhinweises das Gendern nicht vollständig abgelehnt. Es sei ihr nur darauf angekommen, dass der Text "erstens inhaltlich nicht verfälscht wird und zweitens verständlich bleibt", sagte die Anwältin. "Und zwar für alle - und das sind nicht nur Akademiker." Eine Revision gegen das Urteil wurde nicht zugelassen. Allerdings ist eine Nichtzulassungsbeschwerde vor dem Bundesarbeitsgericht möglich.

Katrin Scholz, Rechtsanwältin

Anmerkung: Die auf dieser Seite behandelten redaktionellen Themen stellen keine rechtlich verbindliche Beratung durch den Verlag dar. Diese erhalten Sie ausschließlich bei Rechtsanwältinnen, Notaren, Versicherungsberatern, Steuerberatern, Lohnsteuerhilfen und dgl.

Dirk Dylong Rechtsanwalt und
Fachanwalt für
Familienrecht



Tätigkeitsschwerpunkte

- Ehescheidungsrecht
- Arbeitsrecht
- Erbrecht

Interessenschwerpunkte

- Grundstücksrecht
- Straf- und Bußgeldsachen

Braustraße 32 | Fon 034292 77691 | Fax 034292 77692
04821 Brandis | E-Mail RA-Dylong@gmx.net

RECHTSANWÄLTIN
Katrin Scholz

Kanzleianschrift
Gartenstraße 11 • 04683 Naunhof
Tel.: 034293 30240 • Fax: 034293 30241

Tätigkeitsschwerpunkte:
Verkehrsrecht • Arbeitsrecht • Zivilrecht

Interessenschwerpunkte:
Mietrecht • Sozialrecht

Mitglied der Arbeitsgemeinschaft Verkehrsrecht
im Deutschen Anwaltsverein

Homepage: www.kanzlei-scholz.de
E-Mail: RAinKatrinScholz@t-online.de

Erste Farbakzente im Garten

Frühblüher fürs Auge

Wenn die Natur aus der Winterruhe erwacht, sorgen Frühblüher für die ersten leuchtenden Farbakzente im Garten, auf der Terrasse und dem Balkon. Noch bevor Stauden und Sommerblumen austreiben, setzen sie lebendige Zeichen des Neubeginns und schaffen eine Atmosphäre von Frische und Aufbruch.

Eine besondere Rolle spielen Zwiebelblüher wie Krokusse, Narzissen und Tulpen. Ihre Wirkung entfaltet sich am schönsten in Gruppenpflanzungen. Werden die Zwiebeln locker in kleinen Horsten gesetzt, entstehen natürliche, fast zufällig wirkende Blütenbilder. Im Rasen sorgen sie für farbige Inseln, unter lichten Gehölzen bilden sie einen reizvollen Kontrast zum noch kahlen Geäst. Wichtig ist ein gut durchlässiger Boden, damit überschüssige Feuchtigkeit abziehen kann. Nach der Blüte bleibt das Laub stehen, bis es vergilbt – nur so sammeln die Zwiebeln ausreichend Kraft für die nächste Saison.

Reizvolle Gehölze prägen das Gartenbild

Neben den krautigen Frühblüher prägen frühjahrsblühende Gehölze das Gartenbild. Besonders eindrucksvoll präsentieren sich die Blütenwolken der Zierkirsche, deren zarte Rosa- oder Weißtöne ganze Gärten in ein Blütenmeer tauchen. Ebenso früh zeigt die Kornelkirsche ihre leuchtend gelben Blüten, oft noch vor dem Laubaustrieb. Beide Gehölze sind nicht nur optisch reizvoll, sondern bieten auch Insekten eine wertvolle erste Nahrungsquelle. Ein sonniger bis halbschattiger Standort und ausreichend Raum zur Entfaltung fördern



Auch auf kleiner Fläche lassen sich eindrucksvolle Frühlingbilder gestalten. (Foto: wachiraporn/stock.adobe.com/akz-o)

eine reiche Blüte. Ein maßvoller Schnitt nach der Blüte erhält die natürliche Wuchsform.

Auch auf kleiner Fläche lassen sich eindrucksvolle Frühlingbilder gestalten. In Kübeln und Balkonkästen bringen Stiefmütterchen, Primeln oder kleinbleibende Narzissen lebendige Farbe auf Terrasse und Balkon. Mehr Inspiration und eine gute Auswahl bieten die Baumschulen vor Ort (www.gruen-ist-leben.de). Eine Drainageschicht aus Blähton oder Kies verhindert Staunässe, hochwertige Erde sorgt für eine gute Nährstoffversorgung. Kombiniert mit immergrünen Strukturen oder zarten Gräsern entstehen abwechslungsreiche Arrangements mit Tiefe und Struktur.

Fundament für ein lebendiges Gartenjahr

Für eine langanhaltende Blütenpracht empfiehlt sich eine abgestimmte Kombination verschiedener Arten mit unterschiedlichen Blühzeiten. Früh blühende Zwiebelpflanzen können mit später austreibenden Stauden oder Gehölzen verbunden werden, die im weiteren Verlauf des Frühjahrs und Frühsommers übernehmen. So entsteht ein harmonischer Übergang im Jahreslauf – von den ersten Farbtupfern bis zu üppigen Blütenbildern. Frühblüher bilden damit nicht nur den Auftakt der Gartensaison, sondern auch das Fundament für ein lebendiges und vielschichtiges Gartenjahr.

akz-o





**Segway® NAVIMOW Mähroboter
Familie - I-Serie / H-Serie / X-Serie
Neue Modelle**

- Satellitengesteuert, App-Steuerung
- virtuelle Begrenzung, kein Begrenzungskabel
- mäht effizient und ultraleise
- Autokartierung, Allrad-Antrieb (Modellabhängig)
- Steigungen je nach Serie von 30 – 84%
- Mähfläche von 600 m² bis 10.000 m² je nach Typ
ab 999,00 €

Unsere Leistungen:

- Verkauf von Segway und Alko Mährobotern
- gebrauchte, generalüberholte Rasentraktoren
- Vertrieb und Service von Garten- und Forsttechnik
- Vermietung von Geräten
- Reparaturdienst von Rasenmähern, Kleintraktoren, Rasentraktoren, Motorsägen, Sensen etc.
- Schärfdienst für Sägeketten, Messer etc.
- Ersatzteilverkauf für Mäher, Sägen, Traktoren

Rühlmann Kommunal- und Gartentechnik

Alte Leipziger Straße 27 * 04827 Machern
Tel.: 034292 68318 * Fax: 034292 73808
E-Mail: ruehlmann-machern@t-online.de
www.gartentechnik-ruehlmann.de

Öffnungszeiten:
Montag bis Freitag: 8:00 – 17:00 Uhr
Samstag: 9:00 – 12:00 Uhr (April – Juli)

LAGERHALLE

zu vermieten

350 m²/lichte Höhe 6 m
Standort: Ammelshain
3,00 €/m² zuzügl. MwSt.

Tel.: 0160 833 43 23
E-Mail: deponte62@gmx.de

Foto: Adobe Stock

Wenn Kalk zum Kostenfaktor wird

Wie hartes Wasser Haushaltsgeräte belastet

Kaffeemaschinen, Wasserkocher sowie Wasch- und Spülmaschinen haben in Haushalten mit hartem Wasser oft eine kürzere Lebensdauer als in Regionen mit weichem Wasser. Grund dafür sind Kalkablagerungen. Sie setzen sich in den Geräten fest, beeinträchtigen deren Leistung und können langfristig Schäden verursachen. Auch der Energieverbrauch kann steigen. So benötigt ein stark verkalkter Wasserkocher bis zu 30 Prozent mehr Strom als ein kalkfreies Gerät. Auch beim Waschen wirkt sich die Wasserhärte aus: Für die gleiche Waschleistung werden bei hartem Wasser rund 24 Prozent mehr Waschmittel empfohlen. Eine Möglichkeit, Kalkablagerungen im Haushalt zu reduzieren, sind Wasserenthärtungsanlagen. „Die Wasserenthärtung basiert auf dem Prinzip des Ionenaustauschs“, erklärt der Diplom-Chemiker Dr. Franz Götzfried von Salt Research & Consulting. Dabei werden die sogenannten Härtebildner Calcium und Magnesium aus dem Wasser entfernt. „Das Herzstück der Anlage besteht aus kleinen Kunstharzkügelchen, die diese Mineralstoffe aufnehmen und gegen Natrium austauschen. So wird aus hartem Wasser weiches Wasser.“

Gesundheitlich unbedenklich

Von hartem Wasser sprechen Fachleute, wenn der Gehalt an Calcium- und Magnesiumverbindungen im Trinkwasser besonders hoch ist – wenn also viel Kalk im Wasser ist. Gesundheitliche Bedenken bestehen dabei nicht. Das Trinkwasser in Deutschland gilt als sehr hochwertig, wie das Umweltbundesamt regelmäßig bestätigt. Für Haushaltsgeräte kann Kalk jedoch zum Problem werden.

Salz für die Regeneration

Ob man in einer Region mit hartem Wasser lebt, lässt sich häufig an Kalkflecken auf Armaturen, Fliesen oder im Wasserkocher erkennen. Über den Härtegrad geben die örtlichen Stadtwerke oder auch einfache Tests aus der Apotheke Auskunft. Wer sich für eine private Enthärtungsanlage entscheidet, sollte sie von einem Fachbetrieb installieren lassen. Die Anlagen werden an den Hauswasseranschluss angeschlossen und funktionieren dann weitgehend automatisch. Gut zu wissen: Der Ionenaustauscher im Inneren hat nur eine begrenzte Aufnahmekapazität. Deshalb muss

das Austauschmaterial regelmäßig regeneriert werden. Dafür wird in der Regel Salz verwendet. „Dabei werden die von dem Ionenaustauscher aufgenommenen Calcium- und Magnesiumionen wieder entfernt und durch das Natrium aus dem Salz ersetzt.“ Nach diesem Vorgang ist der Wasserenthärter wieder einsatzbereit. Der Wechsel zwischen Enthärtung und Regeneration mit Salzlösung kann beliebig oft wiederholt werden, mehr Informationen dazu unter www.vks-kalisalz.de. Für Haushalte in Regionen mit kalkhaltigem Wasser kann eine Enthärtungsanlage daher dazu beitragen, die Lebensdauer von Geräten zu verlängern.

djd

Vergessene Technik – versteckte Rohstoffschätze

Gestern technisches Highlight, heute verstaubt im Schrank: Wer erinnert sich nicht an klobige Handys, Walk- und Discman oder den legendären Game Boy? Schnelle Innovationszyklen lassen elektronische Geräte oft schon nach wenigen Jahren alt aussehen. Die Folge: In unseren Wohnungen sammeln sich kleine „Technik-Friedhöfe“ an. Doch elektronische Geräte enthalten hochwertige Materialien wie Gold, Silber, seltene Erden – und Kupfer. Das rötliche Metall ist zentraler Bestandteil von Kabeln, Leiterplatten und Kontakten. Gleichzeitig ist es ein gefragter Rohstoff – und lässt sich ohne Qualitätsverlust recyceln. Unter www.kupfer.de gibt es dazu viele Hintergrundinfos. Ein Frühjahrs- oder Herbstputz bietet eine gute Chance, verborgene Ressourcen zu aktivieren und Platz für Neues zu schaffen

djd (Foto: DJD/Kupferverband/Canva)



Besuchen Sie unsere Musterausstellung! Auch samstags bis 12.00 Uhr!

FENSTER
MORLOK
Ein Begriff für Qualität

Morlok Fensterfabrik GmbH
Böhleener Straße 30 • 04571 Rötha (Leipzig)

Ihr Partner in allen Fensterfragen für Neu- & Altbau
«Alles aus eigener Produktion | Verkauf ab Werk»

Kunststoff • Holz • Holz-Aluminium • Leichtmetall
Haustüren • Rollläden • Insektenschutz

Hier kontaktieren Sie uns ☎ 034206 54016 | www.fenster-morlok.de

FRÜHJAHRSPUTZ LEICHT GEMACHT

FÜR ALLERGIKER & TIERFREUNDE.
FÜR EIN HYGIENISCHES ZUHAUSE.
SAUBERE LUFT AUF KNOPFDRUCK.
ICH BERATE SIE GERN.

Nicole Grünewald

 [waldi.putzt](https://www.instagram.com/waldi.putzt)  n.gruenewald@pro-aqua.de  01629059603

Schuh- und Schlüsseldienst
Uwe Hagemann

- Schlüsselanfertigung
- Schließanlagen
- Notöffnungen
- Schlossreparaturen

Öffnungszeiten

Montag, Dienstag, Donnerstag 9 – 18 Uhr

im Edeka-Markt Brandis, Beuchaer Str. 15
Tel: 034292 / 63 4 226

Dauerhaft dichte Dächer, Balkone und Terrassen

Individuelle Abdichtungen mit Triflex-Flüssigkunststoff



Flachdächer sind unterschiedlichen Witterungseinflüssen das ganze Jahr über ungeschützt ausgesetzt. Starke Sonneneinstrahlung, Regen oder Schnee hinterlassen ihre Spuren – die Flächen werden nicht nur unansehnlich, sondern sind auch in ihrer Funktion stark beeinträchtigt. Dringen Nässe und Feuchtigkeit erst einmal in die Bausubstanz ein, können beträchtliche Schäden entstehen: Risse werden größer, es kann zu Abplatzungen, Schimmelbildung und Frostschäden kommen.

Triflex-Systemaufbau

Durch den hochwertigen Systemaufbau wird Ihr Dach dauerhaft vor Nässe und Feuchtigkeit geschützt. Der Flüssigkunststoff legt sich wie eine zweite Haut um alle Details und dichtet so langfristig und sicher ab. Das Spezialvlies sorgt dafür, dass Bewegungen der Bausubstanz ausgeglichen werden. Anders als bei einfachen Beschichtungen entstehen so keine Risse oder Schäden. Bröckelnde Oberflächen, abgeplatzte Farbe oder wellige Dachbahnen gehören damit der Vergangenheit an.

Passt überall

Ob Neubau oder Sanierung – Flüssigkunststoffsysteme von Triflex passen sich den Gegebenheiten auf dem Flachdach hervorragend an. Sie können nicht nur zur Flächenabdichtung eingesetzt werden, sondern sind auch auf komplizierten oder detailreichen Dachkonstruktionen besonders leistungsfähig.

Auch Terrassen und Balkone lassen sich verschönern

Nicht nur Dächer profitieren von der Triflex-Abdichtung, auch Terrassen und Balkone lassen sich so in den perfekten Urlaubstraum verwandeln. Eine individuelle Gestaltung mit einer großen Auswahl an Oberflächenvarianten in bis zu 52 Farbtönen ist möglich. Der Flüssigkunststoff ist UV- und witterungsbeständig und garantiert eine lange Lebensdauer.



Sanierung an einem Tag

Dank der schnell aushärtenden Triflex-Materialien kann Ihr Dach oder Balkon an einem Tag komplett saniert werden, in der Regel sogar ohne Abriss, Staub und Dreck. Und weil die Abdichtung bei bis zu -5 °C verarbeitet werden kann, können Sie Dach oder Balkon auch noch im Herbst oder Winter sanieren.

Der Meisterbetrieb SealUp ist ein Mitglied der Dachdeckerinnung und kann auf gute Erfahrungen und tolle Ergebnisse in der Freiraum- und Flachdachsanieierung verweisen. Das Team berät Sie fachmännisch zu den Themen Neubau oder Rekonstruktion von Balkonen und (Dach-)Terrassen, Garagenbeschichtung, Abdichtungsarbeiten mit Triflex, Rekonstruktionsarbeiten an Häusern und Hausschwammsanieierung. Für jedes Objekt gibt es individuelle Lösungen, die die Firma SealUp aus Markranstädt nach einem ausführlichen Beratungsgespräch schnell und zuverlässig realisiert.

Triflex Beschichtungssysteme/SealUp GmbH

► Was können wir für Sie tun?

Wir beraten Sie gern! Informationen erhalten Sie bei der SealUp GmbH, dem Abdichtungs- und Dachdecker-Profi, unter 034205 404633 oder info@sealup.de.

PM SealUp

SealUp GmbH

Dachdeckerhandwerk & Abdichtungsarbeiten

Lilienthalstraße 10 • 04420 Markranstädt
Tel. 034205/404633 • E-Mail: info@sealup.de

Sorgenfrei
Langlebig
Sicher

Wetterfest
Dauerhaft dicht
Schnell abgedichtet

SealUp GmbH Meisterbetrieb für:

- Dachdecker- und Spenglerarbeiten
- Zertifizierte Hausschwammsanieierung
- Neubau und Sanierung von Dachterrassen, Terrassen und Balkonen
- Triflex Profipartner für Abdichtungs- und Beschichtungsarbeiten
- Balkon- und Terrassennotdienst






www.sealup.de

Frischer wohnen

Diese Wandfarbe reinigt die Luft mit Licht

Gerüche in der Wohnung kennt fast jeder: Essensdünste, Ausgasungen aus neuen Möbeln, Teppichen oder Farben, manchmal auch Tabakspuren. Vieles davon bleibt lange in der Raumluft und beeinflusst unser Wohlbefinden – oft unbewusst. Eine spezielle Wandfarbe namens Frischeweiß kann dazu beitragen, die Luftqualität in Innenräumen zu verbessern. Sie nutzt die sogenannte Photokatalyse: Trifft Licht auf die gestrichene Oberfläche – Tageslicht oder künstliches Licht – werden bestimmte Geruchs- und Schadstoffmoleküle in der Luft in harmlose Bestandteile umgewandelt. Die Wirkung setzt bereits nach dem ersten Anstrich ein und bleibt dauerhaft erhalten, solange Licht auf die Oberfläche trifft. Zusätzlich ist die Farbe alkalisch eingestellt, was das Wachstum von Schimmelsporen hemmen kann.

Farbe für ein gesundes Wohnumfeld


Frischeweiß kommt ohne Lösemittel, ohne Emissionen und ohne synthetische Kunststoffe aus – ein Vorteil für alle, die Wert auf ein gesundes Wohnumfeld legen. Die sehr ergiebige Farbe lässt sich rollen oder streichen; zehn Liter reichen für bis zu 100 Qua-

dratmeter Fläche. Wer farbliche Akzente setzen möchte, kann Frischeweiß mit Auro Kalkbuntfarben abtönen. Dabei kann es zu produktspezifischen Einschränkungen kommen, weshalb ein Probeanstrich empfohlen wird. Wie bei allen frisch gestrichenen Räumen gilt auch hier: regelmäßiges Lüften ist wichtig, damit Luftbewegungen den Kontakt zwischen Raumluft und Wandoberfläche ermöglichen.

Untersuchungen bestätigen die Wirkung

Mehrere unabhängige Einrichtungen haben die Wirkung des Frischeweiß (www.auro.de) getestet. Dabei wurde festgestellt, dass Frischeweiß unter anderem Formaldehyd abbaut – einen Schadstoff, der in vielen Innenräumen vorkommt, etwa durch Möbel oder Holzwerkstoffe. In einem Prüfbericht des Shanghai Institute for Measuring and Testing Technology (SIMT) zeigte sich besonders deutlich: Nach einer Stunde waren rund 90 Prozent des Formaldehyds aus der Luft entfernt, nach zwei Stunden rund 95 Prozent. Dabei wird der Stoff nicht nur aufgenommen, sondern vollständig zersetzt.





Naunhoferin sucht zentral gelegenes **EFH** oder **ZFH**, Bestandsimmobilie, auch leicht sanierungsbedürftig.
Kontaktaufnahme bitte unter mail.suloka@web.de

Foto: Adobe Stock

akz-o (Foto: wachiraporn/stock.adobe.com/akz-o)

BEGEHBARE DUSCHE
in 24 Stunden

BIS ZU 100% FÖRDERUNG (*ab Pflegegrad 1)



BADELIX SACHSEN

✓ **Kostenlose Vor-Ort-Beratung**

☎ 0177 7426003 📞 0341 59170341

Ihre Steinreinigung in Leipzig & Umgebung





auf alle **15%**
Reinigungsarbeiten **RABATT**



03423 / 6978110

Wir sind auch Ihr Profi für Graffiti-Entfernung!

www.perfektstein.de kontakt@perfektstein.de

PINDER GmbH - FAMILIENUNTERNEHMEN seit 1953

Die Pinder GmbH ist ein traditionsbewusstes Unternehmen, das aus einem familiären Handwerksbetrieb hervorgegangen ist. Verantwortung, Fleiß, familiärer Zusammenhalt, Wertschätzung, Disziplin und Leidenschaft prägen seit jeher unser tägliches Handeln.

Seit November 2021 setzt sich die Pinder GmbH mit voller Kraft dafür ein, den seit über 30 Jahren in Sachsen bekannten und geschätzten Namen PINDER in eine neue Ära zu führen und nachhaltig zu stärken. Unter der Führung von Felix Pinder wird die Tradition des Familienunternehmens mit Innovationskraft und Weitblick fortgeführt.

Die Elektrotechnik bildet seit Generationen das Kerngeschäft der Familie Pinder. Seit über fünf Jahrzehnten ist die Marke Pinder ein fester Bestandteil der Leipziger Elektrobbranche und steht für Qualität, Zuverlässigkeit und fachliche Kompetenz. Im Zuge der Neuausrichtung ab 2022 wurde das Team kontinuierlich durch hochqualifizierte Fachkräfte erweitert. So konnten Expertise und Leistungsfähigkeit gezielt ausgebaut werden. Heute ist die Pinder GmbH ein führender Ansprechpartner in den Bereichen MSR-Technik, Schaltanlagenbau und Heizungssteuerung.

Auf Basis unserer umfassenden Erfahrung in der Energie- und Steuerungstechnik wurde seit 2023 der Bereich Photovoltaik konsequent weiterentwickelt. Bereits zahlreiche Projekte konnten erfolgreich realisiert werden.

Wir bieten nachhaltige Energielösungen für private Haushalte – individuell geplant, technisch durchdacht und wirtschaftlich sinnvoll umgesetzt. Unsere Mission ist

es, Kundinnen und Kunden bei der Verwirklichung ihrer eigenen nachhaltigen Energieprojekte ganzheitlich zu begleiten. Mit maßgeschneiderter Beratung, hochwertigen Komponenten und professioneller Installation schaffen wir langfristig effiziente und umweltfreundliche Energielösungen.

Von der ersten Beratung über die detaillierte Planung und fachgerechte Montage bis hin zur elektrischen Installation, Anmeldung und Inbetriebnahme begleiten wir unsere Kunden zuverlässig durch den gesamten Prozess. Auch Themen wie Energiespeicherung, Wartung und zukünftige Erweiterungen sind fester Bestandteil unserer Beratung.

Unser Anspruch ist ein reibungsloser Ablauf, höchste Qualität, volle Transparenz und nachhaltige Kundenzufriedenheit.

„Wir freuen uns, unsere Kunden auf dem Weg in eine nachhaltige Zukunft zu begleiten.“

– Felix Pinder



PINDER
ELEKTROTECHNIK

**AUS MARKKLEEBERG.
SEIT 1953 FÜR DIE REGION.**

**IHR PERSÖNLICHER PARTNER
SOLARENERGIE**
KOMPETENT. INDIVIDUELL.

Beratung, Planung, Montage, Installation, Anmeldung
und Inbetriebnahme – Ihre PV-Anlage
nach Ihren Wünschen.

„Sorgen Sie vor, bevor das Licht ausgeht!“

📍 Nordstraße 15 • 04416 Markkleeberg
☎ 034297 163 300

✉ info@pinder.de
🌐 www.pinder.de

Sicherheit, Würde und Abschied

Die Feuerbestattung ist heute die häufigste Bestattungsform in Deutschland. Dennoch sind viele Menschen verunsichert, wenn sie sich erstmals damit auseinandersetzen. Oft geschieht dies aus Unkenntnis über Abläufe oder aus emotionalen Gründen. Doch mit einem Blick hinter die Kulissen kann Transparenz geschaffen und viel Sorge genommen werden. Auch bei einer Feuerbestattung stehen Würde, Sorgfalt und Sicherheit an erster Stelle. Von der Überführung bis zur Einäscherung sind alle Schritte klar geregelt. „Für Angehörige ist es oft beruhigend zu wissen, dass nichts dem Zufall überlassen wird“, erklärt Judith Könsgen, Geschäftsführerin des Rhein-Taunus-Krematoriums. „Die Abläufe werden streng kontrolliert, dokumentiert und sind auf größtmögliche Sicherheit ausgelegt.“ Eine der häufigsten Fragen betrifft die Feststellung des Todes vor der Einäscherung. Hier besteht ein wichtiger Unterschied zur Erdbestattung: Bei der Feuerbestattung

ist eine zweite Leichenschau gesetzlich vorgeschrieben. Diese erfolgt unabhängig von der ersten ärztlichen Todesfeststellung und muss abgeschlossen sein, bevor die Einäscherung überhaupt stattfinden darf. „Diese zusätzliche Kontrolle gibt vielen Angehörigen Sicherheit“, so Könsgen. „Sie wissen, dass der Tod noch einmal sorgfältig überprüft wurde.“ Neben der Sicherheit schätzen viele Menschen auch die Vielfalt, die eine Feuerbestattung bietet. Sie eröffnet zahlreiche neue Beisetzungsformen von der klassischen Urnenbeisetzung über Natur- oder Seebestattungen bis hin zu individuell gestalteten Erinnerungsorten. Diese Gestaltungsfreiheit ist, neben den oft geringeren Kosten, ein wesentlicher Grund für die zunehmende Entscheidung zugunsten der Feuerbestattung. Weitere Informationen und Antworten auf häufige Fragen finden Interessierte im Ratgeber der Deutschen Friedhofsgesellschaft

(www.deutsche-friedhofsgesellschaft.de).
spp-o

*In stiller Trauer nehmen wir Abschied von
unserem langjährigen Vereinsmitglied*

Waltraud Bähr

Sie war ein sehr engagierter Teil unseres Vereins und wird eine große Lücke hinterlassen. Unser Mitgefühl gilt den Hinterbliebenen.

Der Heimatverein Erdmannshain e. V. wird Waltraud und ihr Engagement stets in Ehren halten.

Erdmannshain, März 2026



**Annahmestelle
Privatanzeigen**

Die **STADTJOURNALE**

Informieren. Wirksam werben. Erfolgreich sein.

DRUCKHAUS BORNA,

Tina Neumann (Projektleitung i. V., Kundenbetreuung i. V.)

☎ 0173 6547002 ✉ tina.neumann@druckhaus-borna.de

*So gerne wäre ich noch geblieben.
Mit Euch, ihr Lieben, war es immer schön.
Doch meine Zeit war schnell zu Ende,
ich musste heimlich, still und leise geh'n.*

Gisela Schaller
geb. Georgi

Herzlichen Dank allen,
die sich mit uns verbunden fühlten.
Vielen Dank für die tröstenden Worte und
die vielfältigen Beileidsbekundungen.
Es war wohlthuend, zu erfahren wie viele Menschen
sie geschätzt und geliebt haben.

Ein besonderer Dank gilt dem Pflegedienst
Holzhäuser, dem Hospiz Villa Auguste und
dem Bestattungswesen Thomas Altner
für die unermüdliche Hilfe zu jeder Zeit.

In Liebe und Dankbarkeit
**Tochter Steffi mit Steffen
Enkelin Denise mit Familie**

Naunhof, im März 2026

Thomas Altner Bestattungswesen

Danksagung

*Es ist schwer, einen geliebten Menschen zu verlieren,
aber schön zu wissen, wie viele ihn geschätzt haben.*

Für die zahlreichen Beweise aufrichtiger Anteilnahme an dem Verlust unserer lieben Ehefrau, Mutter und Oma

Charlotte Meglin

möchten wir uns bei allen Verwandten,
Bekanntem, Freunden
und Nachbarn herzlich bedanken.
Besonderer Dank gilt
dem Bestattungshaus Hänssel.

In Liebe und Dankbarkeit
**Steffen und Lutz
im Namen aller Angehörigen**

Ammelshain, im März 2026



BORNAER STADTJOURNAL
mit aktuellen und persönlichen Informationen aus der Stadt Borna
Ausgabe 1/2024
14. März 2024

Aus der Stadtkommunikation
Borna-Sportvereine und Sportlerinnen im Jahr 2023

Aktuell
Rückfall der Landwirtin Anna Gießel vom Bauernhof 'Lied' am 17. April

Interview
Mit Barbara von Göttsche, Borna, Kreisrätin und stellvertretende Bürgermeisterin der Stadt

MARKKLEEBERGER STADTJOURNAL
mit aktuellen und persönlichen Informationen aus der Stadt Markkleeberg
Ausgabe 01/2024
14. März 2024

1. Schuljahr
Die Markkleeberger Mittelschule hat im Schuljahr 2023/24 einen großen Erfolg gefeiert. Die Schulleitung hat die Schulleitung für die hervorragende Arbeit im vergangenen Schuljahr mit dem Titel 'Schule des Jahres' ausgezeichnet. Die Schulleitung hat die Schulleitung für die hervorragende Arbeit im vergangenen Schuljahr mit dem Titel 'Schule des Jahres' ausgezeichnet.

2. Schuljahr
Die Markkleeberger Mittelschule hat im Schuljahr 2023/24 einen großen Erfolg gefeiert. Die Schulleitung hat die Schulleitung für die hervorragende Arbeit im vergangenen Schuljahr mit dem Titel 'Schule des Jahres' ausgezeichnet. Die Schulleitung hat die Schulleitung für die hervorragende Arbeit im vergangenen Schuljahr mit dem Titel 'Schule des Jahres' ausgezeichnet.

Markranstädt informativ
Ausgabe 01/2024
14. März 2024

1. Schuljahr
Die Markranstädter Mittelschule hat im Schuljahr 2023/24 einen großen Erfolg gefeiert. Die Schulleitung hat die Schulleitung für die hervorragende Arbeit im vergangenen Schuljahr mit dem Titel 'Schule des Jahres' ausgezeichnet. Die Schulleitung hat die Schulleitung für die hervorragende Arbeit im vergangenen Schuljahr mit dem Titel 'Schule des Jahres' ausgezeichnet.

2. Schuljahr
Die Markranstädter Mittelschule hat im Schuljahr 2023/24 einen großen Erfolg gefeiert. Die Schulleitung hat die Schulleitung für die hervorragende Arbeit im vergangenen Schuljahr mit dem Titel 'Schule des Jahres' ausgezeichnet. Die Schulleitung hat die Schulleitung für die hervorragende Arbeit im vergangenen Schuljahr mit dem Titel 'Schule des Jahres' ausgezeichnet.

Wurzener Stadtjournal
mit aktuellen und persönlichen Informationen aus der Stadt Wurzen
Ausgabe 01/2024
14. März 2024

Aus der Stadtkommunikation
Borna-Sportvereine und Sportlerinnen im Jahr 2023

Aktuell
Rückfall der Landwirtin Anna Gießel vom Bauernhof 'Lied' am 17. April

Interview
Mit Barbara von Göttsche, Borna, Kreisrätin und stellvertretende Bürgermeisterin der Stadt

STADT BRANDIS
Brandiser Stadtjournal
mit aktuellen und persönlichen Informationen aus der Stadt Brandis
Ausgabe 01/2024
14. März 2024

Kehmaschine hilft
Nachdem eine Kehmaschine im Brandis im Jahr 2023 einen großen Erfolg gefeiert hat, hat die Schulleitung die Schulleitung für die hervorragende Arbeit im vergangenen Schuljahr mit dem Titel 'Schule des Jahres' ausgezeichnet. Die Schulleitung hat die Schulleitung für die hervorragende Arbeit im vergangenen Schuljahr mit dem Titel 'Schule des Jahres' ausgezeichnet.

Politische Bildung
Die Schulleitung hat die Schulleitung für die hervorragende Arbeit im vergangenen Schuljahr mit dem Titel 'Schule des Jahres' ausgezeichnet. Die Schulleitung hat die Schulleitung für die hervorragende Arbeit im vergangenen Schuljahr mit dem Titel 'Schule des Jahres' ausgezeichnet.

Naunhofer Nachrichten
mit aktuellen und persönlichen Informationen aus der Stadt Naunhof
Ausgabe 01/2024
14. März 2024

Ergebnisse Bürgerentscheid
Die Schulleitung hat die Schulleitung für die hervorragende Arbeit im vergangenen Schuljahr mit dem Titel 'Schule des Jahres' ausgezeichnet. Die Schulleitung hat die Schulleitung für die hervorragende Arbeit im vergangenen Schuljahr mit dem Titel 'Schule des Jahres' ausgezeichnet.

FRÜHSTÜCK
Die Schulleitung hat die Schulleitung für die hervorragende Arbeit im vergangenen Schuljahr mit dem Titel 'Schule des Jahres' ausgezeichnet. Die Schulleitung hat die Schulleitung für die hervorragende Arbeit im vergangenen Schuljahr mit dem Titel 'Schule des Jahres' ausgezeichnet.

tsinnfall
Die Schulleitung hat die Schulleitung für die hervorragende Arbeit im vergangenen Schuljahr mit dem Titel 'Schule des Jahres' ausgezeichnet. Die Schulleitung hat die Schulleitung für die hervorragende Arbeit im vergangenen Schuljahr mit dem Titel 'Schule des Jahres' ausgezeichnet.

VOR ORT
mit aktuellen und persönlichen Informationen aus der Stadt Vorort
Ausgabe 01/2024
14. März 2024

AUS DER GEMEINDE
Die Schulleitung hat die Schulleitung für die hervorragende Arbeit im vergangenen Schuljahr mit dem Titel 'Schule des Jahres' ausgezeichnet. Die Schulleitung hat die Schulleitung für die hervorragende Arbeit im vergangenen Schuljahr mit dem Titel 'Schule des Jahres' ausgezeichnet.

VEREIN
Die Schulleitung hat die Schulleitung für die hervorragende Arbeit im vergangenen Schuljahr mit dem Titel 'Schule des Jahres' ausgezeichnet. Die Schulleitung hat die Schulleitung für die hervorragende Arbeit im vergangenen Schuljahr mit dem Titel 'Schule des Jahres' ausgezeichnet.

BILDERBOGEN
Die Schulleitung hat die Schulleitung für die hervorragende Arbeit im vergangenen Schuljahr mit dem Titel 'Schule des Jahres' ausgezeichnet. Die Schulleitung hat die Schulleitung für die hervorragende Arbeit im vergangenen Schuljahr mit dem Titel 'Schule des Jahres' ausgezeichnet.

Großenhainer Amtsblatt
mit aktuellen und persönlichen Informationen aus der Stadt Großenhain
Ausgabe 01/2024
14. März 2024

Liebe Großenhainerinnen und Großenhainer
Die Schulleitung hat die Schulleitung für die hervorragende Arbeit im vergangenen Schuljahr mit dem Titel 'Schule des Jahres' ausgezeichnet. Die Schulleitung hat die Schulleitung für die hervorragende Arbeit im vergangenen Schuljahr mit dem Titel 'Schule des Jahres' ausgezeichnet.

Freizeit & Tourismus
Die Schulleitung hat die Schulleitung für die hervorragende Arbeit im vergangenen Schuljahr mit dem Titel 'Schule des Jahres' ausgezeichnet. Die Schulleitung hat die Schulleitung für die hervorragende Arbeit im vergangenen Schuljahr mit dem Titel 'Schule des Jahres' ausgezeichnet.

Zwenkauer Amtsblatt
mit aktuellen und persönlichen Informationen aus der Stadt Zwenkau
Ausgabe 01/2024
14. März 2024

Sportbericht
Die Schulleitung hat die Schulleitung für die hervorragende Arbeit im vergangenen Schuljahr mit dem Titel 'Schule des Jahres' ausgezeichnet. Die Schulleitung hat die Schulleitung für die hervorragende Arbeit im vergangenen Schuljahr mit dem Titel 'Schule des Jahres' ausgezeichnet.

Umfeld
Die Schulleitung hat die Schulleitung für die hervorragende Arbeit im vergangenen Schuljahr mit dem Titel 'Schule des Jahres' ausgezeichnet. Die Schulleitung hat die Schulleitung für die hervorragende Arbeit im vergangenen Schuljahr mit dem Titel 'Schule des Jahres' ausgezeichnet.

Politische Sachverhalte
Die Schulleitung hat die Schulleitung für die hervorragende Arbeit im vergangenen Schuljahr mit dem Titel 'Schule des Jahres' ausgezeichnet. Die Schulleitung hat die Schulleitung für die hervorragende Arbeit im vergangenen Schuljahr mit dem Titel 'Schule des Jahres' ausgezeichnet.

LANDKREIS LEIPZIG Journal
mit aktuellen und persönlichen Informationen aus dem Landkreis Leipzig
Ausgabe 01/2024
14. März 2024

Heimat lebt von Menschen
Die Schulleitung hat die Schulleitung für die hervorragende Arbeit im vergangenen Schuljahr mit dem Titel 'Schule des Jahres' ausgezeichnet. Die Schulleitung hat die Schulleitung für die hervorragende Arbeit im vergangenen Schuljahr mit dem Titel 'Schule des Jahres' ausgezeichnet.

FREIZEIT & TOURISMUS Journal
für den Landkreis Leipzig
Ausgabe 01/2024
14. März 2024

HEIMAT LEBT VON MENSCHEN
Die Schulleitung hat die Schulleitung für die hervorragende Arbeit im vergangenen Schuljahr mit dem Titel 'Schule des Jahres' ausgezeichnet. Die Schulleitung hat die Schulleitung für die hervorragende Arbeit im vergangenen Schuljahr mit dem Titel 'Schule des Jahres' ausgezeichnet.

HOCHZEITS TRÄUME
mit aktuellen und persönlichen Informationen aus der Stadt Wurzen
Ausgabe 01/2024
14. März 2024

SACHSEN
Die Schulleitung hat die Schulleitung für die hervorragende Arbeit im vergangenen Schuljahr mit dem Titel 'Schule des Jahres' ausgezeichnet. Die Schulleitung hat die Schulleitung für die hervorragende Arbeit im vergangenen Schuljahr mit dem Titel 'Schule des Jahres' ausgezeichnet.

Die STADTJOURNALE

Informieren. Wirksam werben. Erfolgreich sein.

www.druckhaus-borna.de